

## Šablona vrtací dveřní 60 s hřebem č. 6728

### Obsah balení:

Šablona vrtací dveřní 60 s hřebem	1ks
Doraz 6,6	1ks
Kolík středící	1ks
Vrták 6,5 prodloužený (ČSN 22 1125)	1ks
Vrták 3 prodloužený (ČSN 22 1121)	1ks
Klíč Imbus SW 2,5	1ks
Klíč Imbus SW 5,0	1ks
Návod pro šablony dveřní 60 s hřebem	1ks

### Použití šablony pro tyto závěsy:

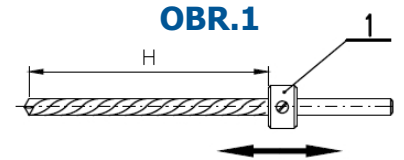
9602 Závěs okenní 40 M8 s hřebem
9604 Závěs okenní 60 M8 s hřebem
9605 Závěs dveřní 60 M8 s hřebem

### Související zboží:

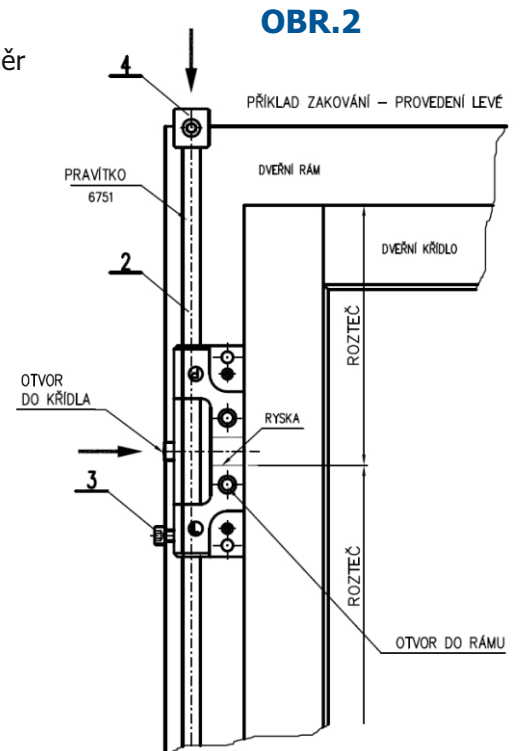
Pro spojení šablon je možno použít samostatně dodávané: Pravitko č. 6751

### Montážní postup pro zakování závěsů:

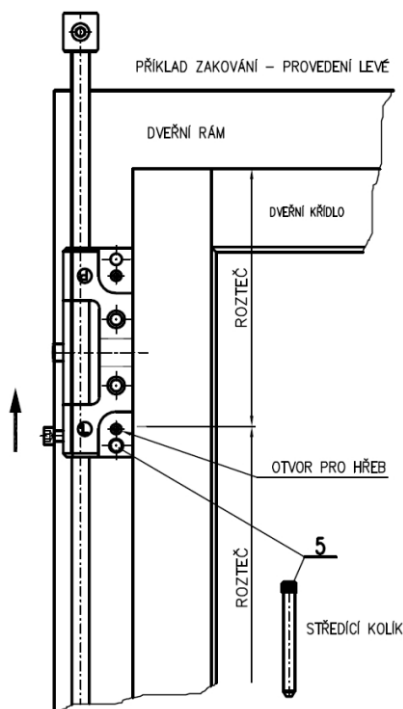
- Okenní (dveřní) křídlo položíme do rámu (zárubně), rozměříme a orýsujeme rozteče pro umístění závěsů.
- Na vrták  $\varnothing 6,5$  (ČSN 22 1125) nasadíme doraz **OBR.1 - 1**, posuneme na rozměr **OBR.1 - H** a zajistíme stavěcími šrouby.
- Pro zakování jednotlivých závěsů je možné používat šablony samostatně. Při zakování několika závěsů současně, lze vrtací šablony spojit pravitkem **OBR.2 - 2**, nastavit rozteče mezi šablonami a zajistit je pomocí šroubů **OBR.2 - 3**.
- Šablony (pravitko se šablonami) položíme na rám a dorazíme ke křídlu. Potom šablony nastavíme ryskou proti rysce na křídle. (Spojené šablony posuneme až do zaklesnutí dorazu **OBR.2 - 4**.)
- Vrtáme jeden otvor do křídla a rámu. Na **OBR.2** je příklad navrtání pro levé provedení okna (dveří).
- Nyní přesuneme šablony (pravitko se šablonami) podle **OBR.3** krajním otvorem v šabloně nad vyvrtaný otvor v rámu. Středícím kolíkem **OBR.3 - 5** ustavíme šablony podle vyvrtaného otvoru.
- Vrták  $\varnothing 3$  upneme podle **OBR. 4** a vrtáme otvor pro hřeb **OBR.3**.
- Zašroubujeme díly závěsu do křídla a rámu. Naklepeme hřeb **OBR.5 - 6** a zasuneme závěsové čepy do spodního dílu závěsu. Na závěr provedeme zkoušku funkce a seřízení závěsu.



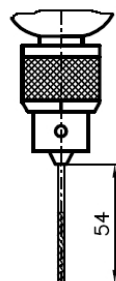
H = 82 mm pro délku svorníku 34,5 mm  
H = 96 mm pro délku svorníku 50 mm



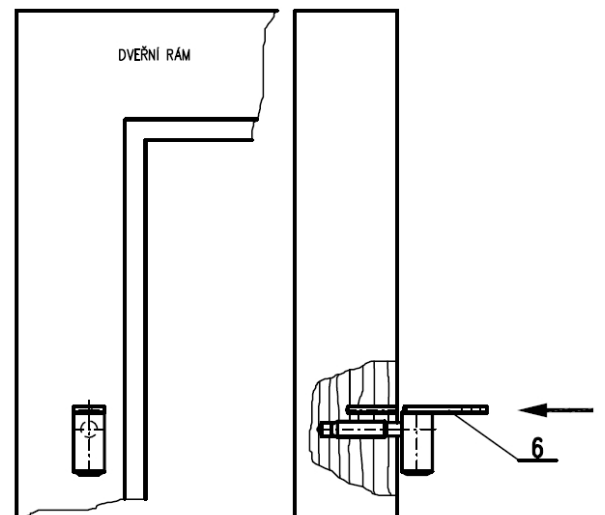
**OBR.3**



**OBR.4**



**OBR.5**



Číslo MTZ: 73367280000000