

**Výroční zpráva
Sdružení Podané ruce, o.s.
za rok 2009**



Obsah

Základní informace o sdružení	4
Vize, poslání a cíle	5
Historie	6
Slovo předsedy	8
Slovo odborného ředitele	10
Slovo oblastního ředitele	14
Služby v grafech	16
Příběh klienta	18
Finanční zpráva	20
Příloha k účetní závěrce za rok 2009	24
Zpráva nezávislého auditora	26
Poděkování	27
Přílohy	
A. Mapa center	28
B. Organizační struktura	29
C. Adresář	30

Základní informace o Sdružení Podané ruce

Základní informace

Název organizace: Sdružení Podané ruce, o.s.
Adresa: Francouzská 36, 602 00 Brno
IČ: 605 57 621
Registrace: MV ČR 21. 9. 1994
Číslo registrace: II/s-OS/1-25 398/94-R

Právní forma a typ organizace:

právnícká osoba – občanské sdružení

Členství v organizacích:

Asociace nestátních organizací (A.N.O.),
FoRS (České fórum pro rozvojovou spolupráci)

Bankovní spojení a číslo účtu:

Volksbank CZ – 40 100 450 91/6800

Valná hromada

Mgr. Jindřich Vobořil PgDip, Ivan Havel, Ing. Mgr. Oldřich Haičman, MUDr. Jana Novotná, Mgr. Jaromír Smejkal, Ing. Radovan Voříšek, Doc. PhDr. Michal Miovský, Ph.D., Jiří Marek, Božena Havlová, Mgr. Jaroslav František Žák, Jana Korgerová, Libor Šimkú, Marisa Perelló, Mgr. Veronika Vymětalová, Bc. Olga Škvařilová, Pavel Petřík, Zdeněk Šujan, Margareta Hviždová, Mgr. Tomáš Přikryl, Mgr. Marek Jargus, Mgr. Lukáš Carlos Hrubý, Mgr. Ivana Kuchařová, MUDr. Miroslava Zavřelová

Čestní členové

Ing. Petr Žáček, Mgr. Ivana Bartošíková, PhDr. Anton Polák, Ing. Jan Doležal

Dozorčí rada

Předseda: MUDr. Zora Prosková
Členové: Ing. Mgr. Oldřich Haičman, MUDr. Jana Novotná, MUDr. Miroslava Zavřelová, Mgr. Marek Jargus, Mgr. Jaromír Smejkal, JUDr. Petr Smejkal

Vedení organizace

Předseda: Mgr. Jindřich Vobořil, PgDip.
Organizační ředitel: Bc. Pavel Novák
Odborný ředitel: PhDr. Jiří Libra

Vize, poslání a cíle Sdružení Podané ruce

Vize

Přispívat k podpoře a šíření humanistických myšlenek, ochraně lidských práv a rozvoji občanské společnosti. Podporovat a iniciovat dialog společnosti v jejím široce pojímaném multikulturním tvaru. Vytvářet prostor k respektu a toleranci, k jedinečnosti a právu na sebeurčení.

Poslání

Pomáhat lidem v obtížných situacích jejich života, tvorbou preventivních, podpůrných a intervenčních služeb. Formou kvalitně poskytovaných služeb hledat a vytvářet cesty k sociální, zdravotní i osobní stabilizaci klientů, s ohledem na dlouhodobě udržitelnou kvalitu jejich života a osobní spokojenost.

Cíle

Chceme poskytovat kvalitní služby za přiměřenou cenu v oblastech prevence a léčby návykového chování, programů pro děti a mládež, programů postpenitenciální péče, programů na podporu a rozvoj etnických skupin a dalších dle zaměření služeb Sdružení Podané ruce. Podporovat a iniciovat dialog, klient – služba, veřejnost – stát, poskytováním kvalitních a pravdivých informací z oblastí zájmů Sdružení Podané ruce. Účelně se podílet na hledání nových vhodných směrů a služeb. Podporovat, iniciovat a rozvíjet spolupráci v lokálních komunitách s aktivní vazbou na výzkum a odborné fórum.

Hodnoty a principy, ze kterých vychází služby Sdružení Podané ruce

Hodnota lidského života, pomoc člověku, základní lidské etické principy vycházející z evropské kultury, tolerance, respekt a rovné příležitosti, otevřenost, důvěra, inovativnost a tvořivost, profesionalita a profesionální etika, týmová práce, transparentnost, vytrvalost a odvaha...

Historie Sdružení Podané ruce

1984–1990

Vznik tajně spontánní a neformální skupiny fungující na principu svépomoci, která byla v začátcích podpořena především katolickou církví. Část lidí z této skupiny prožila svoji drogovou kariéru.

1991

Založení Nadace Podané ruce. Začátek jednání s Kato-
lieke Nooden (Sdružení Holandských katolických nadací)
o zásadní podpoře vznikajících aktivit.

1992

Otevření prvního resocializačního programu pro dlouho-
době závislé na Moravě. Začátek prvních terénních aktivit na
Moravě (práce v bytech uživatelů
drog). Zahájení činnosti Kontak-
ního centra v Olomouci.

1993

Zahájení kontaktní práce v Brně
díky prostorám, které daroval
řád Milosrdných bratří. Zahájení
výroby a prodeje ikon (od roku
2000 Centrum Eikón).

1994

Založení sdružení – Sdružení
Podané ruce převzalo všechny
aktivity nadace. Zahájení činnosti
Centra prevence v Brně ve spolu-
práci se Školským úřadem Brno.

1995

Zahájení intenzivní smluvní spolupráce s Diecézní charitou
Brno. Spolupráce s Městským a Okresním úřadem ve
Zlíně a pomoc při přípravě kontaktního a preventivního
centra ve Zlíně.

1996

Otevření Terapeutické komunity Podcestný Mlýn v Kos-
telním Vydří.

1997

Pokračování pomoci při zakládání drogových služeb na
Moravě ve spolupráci s dalšími neziskovými organizace-
mi, městy, okresními úřady, školskými úřady a dalšími
institucemi.



1998

Zahájení programu Denního psychoterapeutického sana-
toria Elysium v Brně (stacionář) a služeb Péče o klienty
v konfliktu se zákonem (Drogové služby ve vězení) pro
brněnský region.

1999

Otevření Doléčovacího centra Jamtana v Brně. Zahájení činnosti Institutu vzdělávání v oblasti drogových závislostí (I.E.S.).

2000

Oddělení terénních programů od brněnského K-centra Drug Azyl a zahájení jejich činnosti jako samostatného střediska. Zřízení Metadonové ambulance na DPS Elysium. Otevření Kontaktního centra Charáč v Uherském Hradišti.

2001

Zahájení programu Prevence zneužívání syntetických drog. Otevření Kontaktních center ve Znojmě (Netopeer) a v Prostějově (Želva). Otevření nízkoprahového klubu Skleník při K-centru Drug Azyl v Brně.

2002

Zahájení činnosti psychiatrické ambulance. Otevření programu Práce s klientem v konfliktu se zákonem v Olomouci.

2003

Zahájení činnosti Programů terénní práce v Olomouci jako samostatného střediska. Založení pobočky ve Velké Británii – Podané ruce UK.

2004

Rozvoj programů vzdělávání v centru I.E.S. Zahájení mezinárodního projektu „Breaking the Circle“, který je podporován z fondů Evropské unie.

2005

První ročník mezinárodního projektu „Breaking the Circle“ v Kábulu. Rozvinutí projektů podporovaných strukturálními fondy Evropské unie.



2006

Přijetí střediska Blansko do sítě služeb Sdružení Podané ruce. Vznik nové služby ve Vyškově.

2007

Převzetí NZDM KudyKam do sítě služeb Sdružení Podané ruce.

2008

Přípravy ke vzniku divizí Sdružení Podané ruce. Registrace nových služeb (Ambulance adiktologie Olomouc, NZDM Prostějov, TP Olomouc pro práci s dětmi a mládeží).

2009

Upevnění divizní struktury a recertifikace všech drogových služeb. Zaměření na lokality výrazně ohrožené sociální exkluzí. Pokračování a rozvoj pracovních strategií v zacházení s komplikovanými závislostmi, gamblingem. Rozvoj case managementu.

Vážení donoři, kolegové, podporovatelé a přátelé Sdružení Podané ruce (dále jen SPR). Po roce se opět pokouším o nějakou reflexi uplynulého roku a jako vždy mi to případně nemnožné vtisknout do několika odstavečků.

Slovo předsedy

Především chci určitě poděkovat za nasazení kolegům ve všech divizích SPR. Cítím, že za mnou stojí odhodlaný tým lidí, kteří nad svou prací usilovně přemýšlí a dynamicky ji rozvíjí. Vždy, když mám možnost vstoupit do kontaktu s přímými službami (čehož se mi k mému smutku poslední dobou dostává málo), tak jsem velice potěšen, jak jednotliví lidé i celé týmy ve službách přemýšlí nad tím, jak vše udělat lépe a efektivně. Jsem velice rád, že v SPR je tato skutečnost pak vidět i v číslech počtu výkonů i počtu uživatelů našich služeb.

Za velmi podstatnou změnu uplynulého roku považuji jakési uvědomění si na straně managementu, že postupně přestáváme být jen tzv. drogovými službami, nebo chcete-li

a Zlínského kraje, kde se jednotlivé služby presentovaly a kde toto vidění bylo zřejmé.

Smišenými pocity mě však naplňuje diskuze s politiky a vysoce postavenými úředníky na místní i celostátní úrovni, kteří již před několika lety přestali vnímat rizika spojená s užíváním drog, jako je například přenos nakažlivých chorob přenášejících nitrožilními uživateli nebo nebezpečí zneužití nezletilých. I v době ekonomického nárůstu, tedy již více než deset let, se výrazně každý rok krátil rozpočet na projekty prevence

HIV i obecně prevence drogového zneužívání. Jako bychom měli být potrestáni za to, že jsme byli aktivní a efektivní v letech 90. a že se nám podařil zázrak, který nemá v Evropě obdobu. Přes velkou skepsi hygieniků se nám tehdy například podařilo snížit počet infikovaných s hepatitidou C o 50 % a předpokládaná epidemie HIV vůbec nikdy nevznikla, i když se rapidně šířila po celém zbytku „východní Evropy“. Odpovědi však byly významné škrty do terénní a kontaktní práce, resort zdravotnictví přestal podporovat rychlé preventivní testování a služby, které se mohou pyšnit tak mimořádným výsledkem celosvětového měřítka, se začaly zužovat a postupně eliminovat.

Například ve druhém největším městě republiky, Brně, klesl počet terénních pracovníků za posledních 10 let na polovic (v tuto chvíli má Brno jen čtyři terénní pracovníky) a tato služba přestala být schopna garantovat dostupnost pro celé město. Naštěstí zatím jednorázově byl schopen reagovat jihomoravský Krajský úřad ústy nám. Procházkové a podpořil nám projekt



„drogovou organizací“, a že portfolio činností naší organizace se významně rozšiřuje vznikem již třetího NZDM, tentokrát v Prostějově¹. Pro moje vidění bylo velice důležité výroční setkání se všemi službami Divize Olomouckého

¹ NZDM - Nízkoprahové kluby pro děti a mládež zřizuje SPR v Olomouci, Blansku a Prostějově.

terénních pracovníků pro vyloučené lokality města Brna, a to především v oblasti testování žlutetek a HIV ve vyloučených lokalitách a pro cílovou skupinu menšin.

Bohužel se velmi těžko v dané době reaguje na stávající situaci, protože vnímáme všichni recesi ekonomiky. Politici a úředníci jsou tlačeni k šetřícím postupům a v naší oblasti se objevovaly škrty i v době ekonomického růstu. Velmi často proto musíme ve vedení i managementu organizace diskutovat skutečnost, zda některé služby místo stabilního utlumování nezrušit úplně, a tím dát najevo, že nemůžeme brát na svá bedra společenskou zodpovědnost za rizika spojená se současnou neutěšenou situací. Zde například mám potřebu zmínit především situaci velkých moravských měst, Brna a Olomouce, kde dlouhodobě vnímáme, že místní magistrát necítí potřebu dostupnosti našich služeb pro všechny obyvatele města jako vlastní úkol, a proto dlouhodobě klesá reálný rozpočet na základní terénní a kontaktní služby, řešící problematiku prevence šíření HIV, hepatitidy C a jiných nakažlivých chorob. Přes velmi pravidelné upozornění z naší strany je odezva velmi slabá.

Na druhé straně jsem možná trochu paradoxně hrdý na skutečnost, že naše organizace se stále více zapisuje v mezinárodní odborné společnosti a pravidelně jsme přizváni ke konzultačním a „síťujícím“ projektům v Evropě, ale i ve vzdálených zemích na této planetě. Konkrétně v uplynulém roce bylo SPR přizváno ke spolupráci na projektu monitoringu a rozvoje preventivních služeb zneužívání syntetických drog v Jižní Americe v tzv. republikách CAN (zemích s pohořím And – Peru, Bolívie, Kolumbie a Ekvádor). Takové projekty jsou nám jakoby přímo šité na míru vzhledem k tomu, že není země na této planetě s tak bohatou zkušeností rozvoje služeb

pro uživatele syntetických drog. Tato situace je způsobena tím, že preferovanou ilegální drogou mezi nitrožilními uživateli je stále methamphetamin, tedy česky pervitin.

Přes všechna trápení a boje o dotace jsme nakonec přežili rok tzv. ekonomické krize relativně bez větších otřesů. S nadějí



a radostí z tvůrčí atmosféry v SPR jsme naladěni na rok další a věříme, že budeme moci být zase o kousek účinnější především ve skutečné pomoci lidem, kteří se z různých důvodů dostávají do obtížných situací, izolace nebo třeba jen teprve hledají svoje místo v životě.

Jindřich Vobořil

Předseda Sdružení Podané ruce, o.s.

Pokračujeme v trendu „kvalitní služby za přiměřenou cenu“ – srovnání cenové hladiny našich služeb se službami téhož typu nám přináší potvrzení, že se pohybujeme v hladině průměrné ceny v České republice. Model „drogových agentur“ se osvědčuje jako vhodný pro regionální kontaktní a poradenské služby pro uživatele návykových látek.

Přehled činnosti služeb Sdružení Podané ruce, o.s., v roce 2009

Programy všeobecné a selektivní primární prevence, indikované primární prevence a edukačních aktivit poskytovaly v roce 2009 Středisko prevence v Brně, kontaktní centrum v Uherském Hradišti. Preventivní poradenské a edukativní



práci s dětmi mladšími 15 let se věnoval i terénní program v Olomouci a nízkoprahový klub v Prostějově. Se všemi uvedenými službami bylo v kontaktu celkem 11 923 respondentů, z nich bylo 167 dospělých, zejména pedagogů ve vzdělávacích programech a rodičů.

Nízkoprahové kluby v Blansku, Olomouci a Prostějově (který byl v roce 2009 nově otevřen a zahájil prvních sedm měsíců své činnosti) navštívilo 672 dětí a mládeže (13 520 kontaktů). Tyto služby směřují k podpoře sociálního začleňování, k individuální poradenské a dlouhodobé práci s klienty je využito kolem poloviny objemu kontaktů; průměrný věk klientů se pohybuje kolem 16 let.

Slovo odborného ředitele

Internetové stránky sdružení provozované pracovníky terénních programů v Brně (poskytující informace a **internetovou poradnu** o problémech zneužívání především syntetických tanečních drog) **www.extc.cz** zaznamenaly 11 338 přístupů, on-line poradna zodpověděla 906 dotazů.

Pracovníci terénních programů v Brně a Olomouci zaznamenali v preventivním a poradenském **programu pro uživatele tanečních drog** 1619 přímých kontaktů, na tanečních akcích převažovaly poradenské intervence (1233).

V roce 2009 Sdružení Podané ruce provozovalo devět **kontaktních a poradenských služeb** určených osobám škodlivě užívajícím drogy, zejména pak problémovým uživatelům, závislým na návykových látkách a jejich blízkým.

Výčet podle

regionální působnosti:

- V Jihomoravském kraji
 - v Brně kontaktní centrum Drug Azyl, Terénní programy Brno (působící i v okrese Brno-venkov)
 - víceúčelové drogové služby ve Znojmě, Blansku a Vyškově
- V Olomouckém kraji
 - v Olomouci kontaktní centrum Walhalla a terénní programy pro města Olomouc, Šternberk a Litovel
 - v Prostějově víceúčelová drogová služba
- Ve Zlínském kraji
 - v Uherském Hradišti víceúčelová drogová služba Charáč

V kontaktu s těmito službami bylo v roce 2009 3350 osob, z nich 2645 uživatelů drog (UD), z nich 2258 injekčních uživatelů (85,3 % uživatelů drog). Prvních kontaktů s UD bylo 1050 (39,6 % všech kontaktů). Mužů v klientele bylo 68 %, průměrný věk klientů byl 26 let. Celkový objem kontaktů byl 26 367, v jejich rámci proběhlo 3167 individuálních poradenských intervencí – tedy k nim bylo využito 12 % kontaktů. Výměn injekčního materiálu v programech ochrany veřejného zdraví bylo celkem 12 028, vydaných injekčních setů bylo celkem 281 125.

Jako služby speciálního **poradenství klientům v konfliktu se zákonem, podpory ve výkonu trestu** a následné podpory po výkonu trestu pracovaly dvě služby v Brně a v Olomouci. Jejich pracovníci byli v kontaktu s 557 osobami (489 UD), z nich uvedlo injekční užívání aktuálně nebo v anamnéze 362 UD (74 %). Prvních kontaktů v roce 2009 bylo 230 (47 %). Mužů UD bylo 387 (79 %), průměrný věk klientů byl 30 let. Z klientů UD bylo v péči 88 po výkonu trestu. Pracovníci vykazali celkem 5725 výkonů.

Ve čtyřech **ambulantních službách léčby** (včetně ambulantního doléčování) – AT ambulance

MUDr. RONALDA MARKA v Brně, ambulance Elysia, Jamtana v Brně, adiktologická ambulance v Olomouci – bylo celkem 494 osob, z nich 371 UD, z nich 162 injekčních (43,6 %). Prvních kontaktů (nových klientů UD) bylo roce 2009 160

(43 % klientů UD), mužů bylo mezi UD 64 %. Celkový objem kontaktů s UD v ambulantní léčbě byl 3664.

V **intenzivní léčbě** v terapeutické komunitě Podcestný Mlýn bylo 33 klientů UD (29 injekčních). Průměrný věk klientů byl 28 let, nových bylo 26, neuživatelů (příbuzných a blízkých) v kontaktu bylo 12. Počet lůžkodnů terapeutické komunity 4679 představuje 85,46 % využití její kapacity 15 míst. Průměrná délka léčby trvala 181 dní, u úspěšné léčby pak 310 dní.

V **intenzivním doléčování** formou strukturovaného programu a chráněného bydlení služby Jamtana v Brně bylo 37 klientů UD, anamnesticky injekčních uživatelů bylo 33. Nových klientů bylo 26. Průměrný věk klientů byl 28 let. Mužů bylo 26 (70 %), neuživatelů spolupracovalo 12. Strukturovaný program s kapacitou 15 míst byl využit objemem 4930 klientodnů, což představuje 90 % využití kapacity. Chráněné bydlení



s kapacitou 12 lůžek bylo využito 3145 lůžkodnů, tedy v 71,8 % celoročního nepřetržitého objemu.

V programech **substituční léčby** střediska Elysium a AT ordinace v Brně bylo 184 klientů UD, z nich 142 v programu

metadonové substituce, 42 v substituční léčbě Suboxonem. Z nich bylo 178 injekčních UD, nových klientů bylo 68 (37 %). Průměrný věk klientů UD byl 30 let, mužů bylo 134 (73 %), neuživatelů – osob blízkých – spolupracovalo 56. Program ukončilo 72 klientů (39 %), z nich byl ukončen vyloučením u 56 klientů. Kontaktů bylo přes 16 000 (tj. cca 64 v jednom pracovním dni).

V programech pracovní a soc. rehabilitace a sociálního poradenství na trhu práce středisek výroby propagačních předmětů Eikon a poradny Pasáž bylo 163 klientů UD (z nich bylo současně 72 i v jiných službách SPR). Nových klientů bylo 113, průměrný věk klientů byl 32 let, mužů bylo 112 (68 %). V těchto programech klienti odpracovali 3359 pracovních hodin, počet poradenských intervencí byl 1016.

Pracovníci **duchovně pastorační služby** pracovali v různých formách kontaktu celkem se 305 klienty – z nich bylo 163 současně v jiných službách Sdružení Podané ruce.

Odborné řízení služeb v roce 2009

Během roku 2009 prošly drogové služby Sdružení Podané ruce recertifikacemi odborné způsobilosti podle zadání standardů Rady vlády ČR pro koordinaci protidrogové politiky. Těchto šetření proběhlo celkem 16 pro jednotlivé typy služeb, ve všech jsme obstáli bez dalších podmínek či výhrad. V průběhu roku pokračovala práce v linii přípravy procedurálního i personálního dění ve službách na jejich očekávané posouzení inspektory kvality sociální práce. Pokračujeme v trendu „kvalitní služby za přiměřenou cenu“ – srovnání cenové hladiny našich služeb se



službami téhož typu nám přináší potvrzení, že se pohybujeme v hladině průměrné ceny v České republice. Model „drogových agentur“ se osvědčuje jako vhodný pro regionální kontaktní a poradenské služby pro uživatele návykových látek. Jeho výkonnost v kontaktu s klíčovou cílovou skupinou injekčních uživatelů je stabilní v celkovém objemu kontaktů, ve schopnosti aktivního vyhledání cílové skupiny i v prostoru pro individuální práci s klientem. Cena za kontakt je přitom ve srovnání s jinými modely (například zajištění z krajských měst) přijatelnější.

V léčebných službách jsou „pravidla“ vnímána postupem času více jako pobídky k rozvoji a současně jako hranice, jejichž dodržení a překročení přináší téma pro individuální práci. V konceptualizaci jednotlivých případů převládá integrativní pojetí užitečné teorie. V rozvoji práce s těmito koncepty vidíme další příležitosti.

Sledujeme vývoj oboru a jsme otevřeni jak práci v režimu sociálních služeb, tak možnostem profilovat část našich služeb

jako služby zdravotnické. Míra administrativní zátěže, kterou práce v různých režimech přináší, neustále roste.

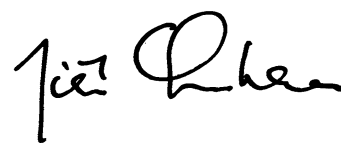
Za klíčovou položku „odbornosti“ považujeme motivaci pracovníků, rozvoj profesní a osobnostní autonomie, kvalitu komunikace ve službách a kolegiálních vztahů v organizaci. Tomu přizpůsobujeme i organizační změny ve sdružení, podporujeme regionální a komunitní identifikaci – a současně otevřenost a komunikaci v oboru. Zajímavé možnosti přináší propojení a užší spolupráce služeb – například spolupráce kontaktního centra a sociální agentury v Brně, kontaktních služeb a nízkoprahových zařízení pro děti a mládež v Olomouci a Prostějově.

Výrazné události roku 2009 ve službách divize Jihomoravského kraje

- ▶ Rozvoj individuální práce s klienty, nové vybavení NZDM v Blansku
- ▶ Vzdělávací středisko I. E. S. realizuje od poloviny roku 2009 projekt OPVK EU „Studium prevence sociálně-patologických jevů“, jehož garanty a klíčovými pracovníky jsou pracovníci Střediska prevence v Brně.
- ▶ Drogové služby prošly postupně v druhé polovině roku úspěšně posouzením standardní kvality podle RVKPP ČR.
- ▶ Terénní program v Brně – příprava projektu „Ochrany veřejného zdraví v Brně“, příprava návratu ke stabilnímu plošnému orientačnímu testování klientů nízkoprahových programů na infekční choroby; spolupráce s firmou Schering Plough a FN Brno-Bohunice na projektu výzkumu prevalence hepatitidy typu C v romské populaci v Brně, která začala v závěru roku; návrat týmu k přímému kontaktu s klienty z „taneční scény“; posílení kapacity týmu v začátku roku 2010
- ▶ Příprava projektu „Týmu asertivní komunitní léčby“ pro lokality městské části Brno-sever ve spolupráci s organizacemi DROM a IQ Roma Servis
- ▶ Naplnění kapacity metadonového substitučního programu na 100 %, rozhodnutí o jeho přestěhování do středu města

(Videňská ulice), úspěšná jednání o přestěhování nájemníků a příprava úprav uvolněných prostor pro provoz programu

- ▶ Zahájení změn v provozu kontaktního centra v Brně
- ▶ Udržení závazků vůči smlouvám realizovaného grantu EU podporujícího přístup klientů na trh práce, udržení chodu a rozvoje činnosti střediska Pasáž, udržení kapacity pro pracovní rehabilitaci ve středisku Eikon; obohacení podpory klientů novými prvky – literární soutěž
- ▶ Kontaktní a poradenské služby v Blansku, Vyškově a Znojmě se personálně stabilizovaly. Byla ověřena jejich standardní kvalita, služby zvýšily svoji výkonnost i v podmínkách minimálního rozpočtu.
- ▶ Rozvoj služby terapeutické komunity – vyrovnání se s dlouhodobým onemocněním vedoucího, které přineslo nutnost obsazení této pozice novou vedoucí. Komunita si uchovala výkonnost, vyhnula se mimořádným událostem, prodloužila se průměrná doba léčby. Došlo k rozhodnutí o optimalizaci objemu úvazků v týmu vzhledem k dlouhodobým trendům dosažitelné finanční podpory. Služba prošla úspěšně recertifikací, v závěru roku přijala plán potřebných oprav objektu terapeutické komunity, na začátku roku 2010 byly úspěšně zajištěny prostředky na tyto opravy.
- ▶ Udržení vysoké výkonnosti služeb pro klienty v konfliktu se zákonem
- ▶ Naplnění kapacity strukturovaného programu doléčovacího střediska Jamtana v Brně na 90 %



PhDr. Jiří Libra,
odborný ředitel, divizní ředitel

Rok 2009 byl pro nás jak rokem stability, tak i rokem rozvoje. Centra tvoří klíčový prvek v systému péče o cílovou skupinu v regionu a daří se jim udržovat vysoký standard počtu oslovených klientů, ale i poskytnutých služeb.

Ohlédnutí za rokem 2009 v Divizi odborných služeb Olomouckého Zlínského kraje Sdružení Podané ruce

Divize odborných služeb Olomouckého a Zlínského kraje představuje služby realizované Sdružením Podané ruce, o.s., v Olomouckém a Zlínském kraji. **V roce 2009 to bylo sedm center realizujících celkem 12 programů.** Jsou jimi programy tří kontaktních center (Olomouc, Uherské Hradiště a Prostějov), terénní programy pro uživatele drog a práce s ohroženou mládeží, ambulantní služby realizované ambu-



Slovo oblastního ředitele

lancí adiktologie, poskytující své služby zejména pro skupinu patologických hráčů, rodičovský program zaměřený na sanaci a podporu mladých rodin, programy primární prevence, dva programy nízkoprahových zařízení pro děti a mládež KudyKam v Olomouci a NZDM v Prostějově, dále práce s romskou mládeží Romanodrom a specializovaný program střediska Práce s klienty v konfliktu se zákonem realizovaný v olomoucké a mírovské věznici, s navazující službou pro klienty po výstupu z výkonu trestu.

Celkově v minulém roce našimi centry prošlo **1916 klientů, jimž byly poskytnuty odborné služby v 19 424 kontaktech.** Z toho 457 klientů z programů zaměřujících se na práci s ohroženou mládeží v 6647 kontaktech a 1459 klientů drogových služeb (kontaktních, poradenských a terénních) v 12 777 kontaktech. Další skupinu tvoří 1107 oslovených dětí primárně preventivními aktivitami a 718 osob oslovených v rámci práce na taneční scéně.

V roce 2009 pracovalo v olomouckých a zlínských službách SPR celkem 25 pracovníků a hospodařili jsme dohromady s částkou 12 925 040 Kč. Největší donoři byli tradičně čtyři: MPSV (5 717 500 Kč), RVKPP (2 289 000 Kč), kraje 1 520 000 Kč) a obce 1 034 000 Kč. Rozpočet doplňují nadace, další ministerstva a jiné subjekty.

Rok 2009 byl pro nás jak rokem stability, tak i rokem rozvoje. Centra tvoří klíčový prvek v systému péče o cílovou skupinu v regionu a daří se jim udržovat vysoký standard počtu oslovených klientů, ale i poskytnutých služeb. Radost mi činí i to, že se úspěšně rozvíjí individuální přístup ke každému jednomu klientovi. Tento proces byl v roce 2009 podtrhnut i formálně přípravou manuálů a metodik k inspekcím sociálních služeb a jejich přenos do odborné praxe a života center. Všech sedm center divize v minulém roce dokončilo formální stránku této

přípravy a nadále pracuje na rozvoji a udržení nastavených standardů kvality. Za generálku budoucích inspekci můžeme považovat recertifikace Rady vlády a České asociace streetwork, kterými jsme úspěšně prošli na konci roku.

Velmi významným rozvojovým počinem byly zejména dvě události v životě divize. Podařilo se otevřít nové Nízkoprahové zařízení pro děti a mládež v Prostějově a dále se podařilo rozvinout a stabilizovat Ambulanci adiktologie, jejíž služby jsou určeny zejména patologickým hráčům. O vznik NZDM v Prostějově jsme jednali několik minulých let. Tento typ zařízení ve městě zcela chyběl. Díky podpoře Olomouckého kraje, úsilí pracovníků a zejména vstřícnosti a pomoci místostarostky RNDr. Aleny Raškové jsme mohli centrum otevřít. Denní návštěvnost se téměř okamžitě dostala na množství kolem 25 klientů denně. Centrum bylo nuceno se ještě v tomto roce přestěhovat, ale i přes tuto komplikaci si udrželo vysokou návštěvnost a poptávku po nabízených službách.

Za druhou vysoce pozitivně hodnocenou událost považujeme rozvoj Ambulance adiktologie. Jedná se o prostor klinické praxe, zaměřený zejména na služby patologickým hráčům, návazně pak na řešení problémů souvisejících s užíváním drog nebo hrou na automatech obecně. Ambulance adiktologie vznikla v reakci na poptávku po tomto typu služby v rámci procesu komunitního plánování v Olomouci. Ambulance nabízí prostor, ve kterém mohou klienti zvládnout svůj problém společně s psychologem, zkušeným odborníkem v oblasti závislostí. Přestože v roce 2009 byly z důvodu finančních možností služby realizovány jen dva dny v týdnu, skladba služeb oslovila celkem 77 klientů. Z toho bylo 55 patologických hráčů. Poptávka po této specializované službě nás vede k hledání dalších zdrojů a ke snaze posílit kapacitu služby.

Ne všechno se v roce 2009 dařilo. Nepodařilo se udržet provoz olomoucké pobočky E. I. S. Její obnovení považujeme za jednu z priorit roku příštího. V něm se chceme zaměřit na prohlubování partnerských a kooperujících vztahů s ostatními poskytovateli v síti služeb a na dobrou komunikaci se zadavateli a donory. V oblasti služeb pak zůstává prioritou rozvoj



a institucionální ukotvení činnosti Ambulance adiktologie se svojí jedinečnou skladbou služeb pro patologické hráče a také podpora a posílení terénního programu, který se dlouhodobě potýká s podhodnocením svých stavů.

Na závěr děkuji všem svým kolegům a kolegyním, kteří se podílí na společném díle, a děkuji také všem ostatním pomáhajícím, že můžeme rozvíjet služby určené potřebným klientům.

Mgr. Lukáš Carlos Hrubý,
oblastní ředitel SPR

Služby Sdružení Podané ruce v grafech

Služby a programy primární prevence

2005

8 355 účastníků (Brno, Jindřichův Hradec) + 3 120 oslovených v rámci programů víceúčelových lokálních drogových služeb (Znojmo, Uherské Hradiště, Prostějov)

2006

29 538 oslovených v rámci činnosti středisek PP Brno a Jindřichův Hradec + 2 119 oslovených v rámci programů PP drogových agentur (Znojmo, Prostějov, Uherské Hradiště)

2007

6 720 oslovených střediskem spec. Prevence Brno + 2 879 programy PP drogových agentur (Znojmo, Prostějov, Uherské Hradiště)

2008

Celkem 13 774 osob oslovených středisky PP Brno, KC Prostějov, programy práce s klienty v konfliktu se zákonem Olomouc. Drogové agentury ve Znojmě a UH v důsledku nedostatku prostředků přestaly poskytovat programy primární prevence.

2009

Celkem 11 923 osob oslovených programy středisek Prevence Brno, NZDM Prostějov, TP Olomouc, KC Uherské Hradiště.

Nízkoprahový klub PVC Blansko

2006

15 360 kontaktů v klubu
1 058 kontaktů v terénní práci

2007

450 klientů
11 098 kontaktů v klubu
980 kontaktů v terénní práci

2008

300 klientů
7 009 kontaktů (z toho 427 v terénní práci)

2009

300 klientů
7 344 kontaktů

Nízkoprahový klub KudyKam Olomouc

2007

200 klientů
3 501 kontaktů
800 intervencí

2008

294 klientů
6 093 kontaktů

2009

220 klientů
4 941 kontaktů

Nízkoprahový klub Prostějov (7 měsíců provozu) v r. 2009

2009

152 klientů
1 235 kontaktů
(dále 1 006 klientů osloveno v rámci propagačních terénních a primárně-preventivních aktivitách)

Kontaktní a poradenské programy včetně terénních

(Brno, Znojmo, Olomouc, Prostějov, Uherské Hradiště, od roku 2006 Blansko, od roku 2007 Vyškov)

2005

2 285 klientů UD
27 167 kontaktů UD

2006

2 562 klientů UD
29 398 kontaktů s UD

2007

2 664 klientů UD
29 721 kontaktů s UD

2008

2 654 klientů UD
28 272 kontaktů s UD

2009

2 645 klientů UD
26 367 kontaktů s UD

Výměna injekčních setů (počty vydaných setů v ks)

2005

142 760

2006

229 325

2007

252 405

2008

272 694

2009

281 125

Služby pro klienty ve vězení a v konfliktu se zákonem

2005
487 klientů UD
2 592 kontaktů UD

2006 *)
430 klientů UD
4 461 výkonů

2007
430 klientů UD
3 997 výkonů

2008
464 klientů UD
4 169 výkonů

2009 **)
489 klientů UD
5 725 výkonů

*) změna metodiky výkaznictví u tohoto druhu programů

***) změna ve způsobu výkaznictví individuálních konzultací (databáze UNIDATA) navyšuje počet výkonů

Doléčovací středisko Jamtana a Terapeutická komunita Podcestný Mlýn

2005
150 klientů

2006
140 klientů UD

2007
129 klientů UD

2008
125 klientů UD

2009
125 klientů UD

Denní psychoterapeutické sanatorium Elysium, Brno

2005
172 klientů UD
+ 149 substituční program metadon
19 000 kontaktů

2006
150 klientů UD
+ 133 substituční program (metadon)
19 500 kontaktů

2007
159 klientů UD
+ 106 substituční program (metadon)
15 994 kontaktů

2008
167 klientů UD v ambulanci
+ 146 klientů UD v substitučním programu
18 573 kontaktů

2009
107 klientů UD v ambulanci
+ 142 klientů UD v substitučním programu
18 616 kontaktů

Psychiatrická ambulance SPR, MUDr. Ronald Marek

2005
191 klientů UD
39 klientů UD v substitučním programu subutexem
168 noví klienti ambulance v tomto roce celkem

2006
182 klientů UD
25 klientů UD v substitučním programu (Subutex)
190 noví klienti ambulance v tomto roce celkem

2007
180 klientů UD
26 klientů UD v substitučním programu (Subutex)
115 noví klienti ambulance v tomto roce celkem

2008
195 klientů UD
50 klientů v substitučním programu
125 noví klienti UD ambulance v tomto roce

2009
187 klientů UD
42 klientů v substitučním programu
120 nových klientů UD ambulance v tomto roce

Program chráněné práce a podpory návratu na pracovní trh Eikón, Pasáž, Brno

2005
31 klientů UD

2006
47 klientů UD

2007
118 klientů UD

2008
Celkem 133 klientů UD
z toho 109 i v jiných službách SPR

2009
Celkem 163 klientů UD
z toho 72 i v jiných službách SPR

Duchovně pastorační služba

2005
251 klientů služeb SPR

2006
285 klientů služeb SPR

2007
261 klientů,
z nich 147 v jiných službách SPR

2008
342 klientů
z toho 201 v jiných službách SPR

2009
305 klientů
z toho 163 v jiných službách SPR

Stal jsem se svátečním konzumentem,
průkopníkem pervitinu, který se tu
moc nerozvíjel, ale po trávě to byla
první československá droga, která
v budoucnu bude zajímat celý svět.
Ale kdo to tenkrát mohl tušit, co?

Důvod – 19. 9. 1962

Tak tady to začalo

Bekhendem přes zadek jsem začal používat pusu – řvát jako magor, jak mi později říkala máma. Jo, a taky jsem asi přestal uznávat autority – tou doktor bezpochyby musel být, když si dovolil mě jednou rukou držet za nohy jak králíka a druhou mě mlátit – co jsem mu udělal? V ten moment jsem na něho rozhodně neměl, ale až vyrostu – říkal jsem si – tak mu rozflákám hubu. Vyrostl jsem – a na toho doktora jsem si vzpomněl až teď. Asi ho už nezbiju, protože je asi po smrti, ale zato jsem zbil spoustu jinejch obětí – spolužáky, poldy, hrobníka a sklenáře, prostě každýho, kdo chtěl zbit mě. Taky jsem ale mockrát dostal. A někdy fakt fest – ale to mě jenom utvrzovalo, že život je pes a že bych se měl víc učit. Jó učit, ale co jako? Škola mě nebavila, protože v ní vládly autority, doma mě to nebavilo, protože i tam vládly autority, a judo a jezdeckví bylo na tom stejně. Tak jsem se toulal po republice, ale totalitní otec měl svoje skunky všude a pokaždé mě vystopovali. Taktak jsem se vylízal z děcáku. Ale bohužel už jsem se nestačil vylízat z kriminálu. Zapracovala protekce a zase jako vždy autorita a můj dělnickej původ skončil napoprvé v lochu na 18 měsíců – a to bylo terno. Kór když jsem věděl, že těch pět bastardů z nóbl rodin si to doma rozdává na podmínce se svýma holkama – a asi i s tou mojí. Takže jsem ty rádoby kamarády hodil na první místo seznamu – vbrzku pohřešování. Jako by to nebylo málo, chytil jsem se před výstupem – na poslední návštěvě – s bachařem kvůli rodině a hodinu

na to – když si mě ti zmrdi chtěli podat – jsem dva hezky zrasoval – než se to podařilo následně jim. Stálo to dalších 9 měsíců – jak říkám, hrůza. Ale moje úmysly nebyly stejně čisté a myšlenky na převýchovu jsem neměl na seznamu –



takže po výstupu začala moje aktivita nabírat obrátky a začal jsem podnikat v obchodování – bez povolení státu. Sice jsem dělat musel, a tak vhodná byla moje funkce lapiducha u sv. Anny v Brně – kam bych taky jezdil, když su brňák, no ne? Kolem nemáglu začla má druhá kapitola osudu. Byly to prášky. No, takový ty americký vychytávky jako od keruaka v cestě. Já se však propracoval k těm na dýchání – obsahovaly totiž nálož efedrinu – a že ho tam bylo, mi můžete věřit. A do toho byly lehce dostupný, možná právě proto jsem na nich frčel jako buldozer. A tak si mě všiml kolík, kterému říkali Patolog, a slíbil mi lepší rajc. Jenom k tomu potřeboval nějaký solcky (solutany). On k nim neměl tak blízko jako já ve svojí funkci – a bez problémů. Po malým politickým rozhovoru jsme se dohodli a zpečetili to dávkou pěti pytlů jastylu, což byl jeden z těch skvělejších prášků na astma, ve kterým bylo fakt móóc dobrýho efedrinu. A bylo dokonáno. Stal jsem se svátečním konzumentem, průkopníkem pervitinu, který se tu moc nerozvíjel, ale po trávě to byla první československá droga, která v budoucnu bude zajímat celý svět. Ale kdo to tenkrát mohl tušit, co? Na začátku jsme byli takovej odboj, co tímto stylem života a rokenrolem bojoval za svobodu – sice každéj po svým a za jinou svobodu, snad proto jsme se cítili jako rodina. Nic netrývá věčně – takže nás potom nějak pozavírali, rodina se rozpadla a my stárli v kriminálu, tak nějak na doby. Někdo umřel, někdo se oženil nebo utekl za čáru – ale někdo vydržel do revoluce, za zlatý zítřky v sametu. I já se relativně zklidnil, ale sem tam jsem si dal perniček, když jsem po nocích sháněl obživu – abych někde neusnul. To už se ale droga, jak se tomu začlo říkat, prodávala – a nejenom ta. Po revoluci se u nás zvýšil sortiment, že nám to dodnes Amíci závidí. Stali jsme se křížovatkou kartelů – a tak občas při svých cestách přes naši výživnou a strávnou zem cosi utrousili. Tak proto bylo na ulici k dostání – mimo travičky a perničku – cosi málo druhů tripů, stejné množství a druhů extáze, koks, hašiš – opium – braun... A k neposlednímu král králů – heroin. Já však zůstal na trávě a peří. Je sice

fakt, že pivu jsem dával taky často přednost – a ženám větší –, a proto netrvalo dlouho a zamiloval jsem se. Ona ta moje Jaňulka byla o devět a půl roku mladší, ale rošťanda podle mýho gusta, s láskou ke zvířatům. Tím vším si mě získala, když mě balila – no kde jinde než u sv. Anny, kde jsem znovu dělal ve stejné funkci. Za rok svatba a 9. února se nám narodila dcera Sandra – to se psal rok 1990. Měl jsem zato, že se začíná dařit, a byl jsem s tím smířen – rodina, konec zlatýho světáckýho času. Jenže ono to do prdele není tak jednoduchý. No a to je moje kapitola tři, kdy se dostanu pod závislost autoritě – zvané drogy. Ale popořádku. Začlo to dcerou, když mi ve třiceti měsících umřela – nešťastná náhoda. Po jejím pohřbu dlouhá půlnoc s flaškou, než došel kámoš. Bylo to taktak. Málem jsem se uchlastal – totální troska bez myšlenek, o všechno jsem přišel a do toho rozvod. No a když teda došel můj kámoš a odjel mě heroinem – zastavil ty zvrátky, co mi tekly do mozku a znovu jsem se stal člověkem. Zní to idiotsky, ale ono to tak fakt bylo. Heroin byl pro mě lék na alkohol, a snad proto jsem ho líp zvládal než většina ejčářů. Já když ho neměl, tak jsem si zahulil a vodjel se peřím. Druzí z toho šileli a umírali. Přesto všechno nechci svůj život ztracovat, bylo tam moc krásných věcí – a ty škaredý? To byla moje škola pro budoucnost. Škola pro život, která mi hodně dala. Ty poslední hrátky spočítali na dvanáct a půl roku do nejhorších věznic: Bělušice, Valdice, než jsem se propracoval do Kuřima, pak Heřmanic a Rýnovic – a jako dozor zpátky do Kuřima, kde jsem svoji pouť úspěšně završil. Na začátku však byly dva roky vazby v Brně, kde jsem slepoval střípky nového – snad už posledního – dějství, tam začal můj nový, opravdový život – s novými přáteli, s novou vírou: učením a obrovskou chutí seberealizace.

Proto dál už píšu jenom v myšlenkách, vzpomínkách, touhách, bolestech a strachu, píšu o síle a odhodlanosti..., prostě dál píšu už jenom ze sebe.

Radomír Kolesár, 19. 9. 1962

Finanční zpráva Sdružení Podané ruce

Hospodaření (skladba nákladů a výnosů v tis. Kč)

VÝNOSY	
Dotace státní	23 368
Úřad vlády	10 131
MPSV – Ministerstvo práce a sociálních věcí	11 457
MZ – Ministerstvo zdravotnictví	860
MŠMT – Ministerstvo školství, mládeže a tělovýchovy	677
MSp – Ministerstvo Spravedlnosti	243
Dotace územně správních celků	13 811
Krajské úřady	7 500
Magistrát města Brna	4 505
Statutární město Olomouc	514
Ostatní Městské úřady	1 292
Granty	806
Granty ČR	214
Fondy EU	592
Ostatní výnosy	9 961
Tržby za prodej výrobků a zboží	679
Tržby z prodeje služeb	6 423
Změna stavu zásob	-2
Příjmy od klientů	758
Dary	1 163
Tržby za prodej majetku	215
Použití dotací a grantů na odpisy	223
Ostatní	502
Výnosy celkem:	47 946

NÁKLADY	
Materiál a prodané zboží	4 340
Zdravotnický materiál	1 797
Kancelářské potřeby	237
DHIM	1 009
PHM	159
Materiál pro sport. a soc. činnost	225
Potraviny pro klienty	522
Energie	2 255
Voda	322
Elektrická energie	565
Plyn	363
Pára	943
Opravy	486
Budovy	253
Auta, přístroje a zařízení	194
Cestovné	681
ČR	474
Zahraniční	207
Reprezentace a nedaňová propagace	66
Služby	7 222
Nájemné	1 253
Ostraha objektů	101
Překlady a tlumočení	108
Letenky, ubytování, diety zahr. partnerů	329
Služby klientům	119
Telefon, internet, poštovné	835
Leasing	337
Tisky a grafické práce	283
Vzdělávání zaměstnanců	793
Ekonomické a právní služby	454
Náklady na lektory	425
IT, software a webové služby	525
Výdaje na ostatní služby	1 324
Osobní náklady	31 863
Hrubé mzdy	22 217
OON	1 754
Zákonné pojištění	7 352
Stravenky	397
Odpisy	303
Ostatní náklady	425
Pojistné aut, majetku a soc. služeb	99
Odpis nedobytné pohledávky	101
Náklady celkem:	47 641

Komentář: V jednotlivých nákladových kapitolách jsou uvedeny pouze nákladové položky nad 100 tis. Kč. Přibližně 6 774 tis. Kč z celkových nákladů tvoří hospodářsko-správní náklady, tj. cca 14,2 % celkových nákladů. Z toho 4 896 tis. Kč jsou náklady osobní. Ostatní náklady jsou náklady vynaložené pro plnění sociálních služeb, a to buď přímo nebo nepřímo, např. přes vzdělávání pracovníků vykonávajících činnost v těchto službách.

Přehled dlouhodobého majetku (v pořizovacích cenách, tis. Kč)

Druh majetku	Počáteční stav	Přírůstek	Úbytek	Konečný stav
1. Drobný dlouhodobý hmotný majetek	7 219	236	0	7 455
2. Drobný dlouhodobý nehmotný majetek	257	0	0	257
3. Dopravní prostředky	1 441	0	-764	677
4. Vybavení	359	0	-232	127
5. Budovy	11 577	0	0	11 577
6. Pozemky	196	0	0	196

Poznámka k 1. a 2.: Součástí je i majetek na podrozvahových účtech 97110 a 97210.

Přehled o peněžních příjmech a výdajích

Stav peněžních prostředků na začátku účetního období	512
Hospodářský výsledek před zdaněním	305
A. Čistý peněžní tok z provozních činností	1 151
Úpravy o nepeněžní operace celkem	1 559
Odpisy stálých aktiv	303
Změna zůstatků rezerv	25
Změna stavu opravných položek s hosp. činností	-85
Změna zůstatků časového rozlišení nákladů, výnosů a dohadných účtů	1 782
Jiné nepeněžní operace celkem	-466
- odpisy z dotací účtované do výnosů	-223
- věcné dary účtované do výnosů	-243
Změna potřeby pracovního kapitálu celkem	-408
Změna stavu pohledávek	-1 993
Změna stavu krátkodobých závazků	1 593
Změna stavu zásob	-8
Zaplacená daň z příjmů celkem	0
B. Investiční činnost	-50
Změna stálých aktiv celkem	-50
Dlouhodobý hmotný majetek	-50
C. Finanční činnost	-1 078
Změna stavu dlouhodobých závazků	126
Snížení nebo zvýšení dlouhodobých úvěrů	126
Zvýšení nebo snížení vlastních zdrojů z vybraných operací celkem	952
Změny stavu jmění	489
Peněžní změny stavu fondů	463
Čisté zvýšení (snížení) peněžních prostředků	2 484
Stav peněžních prostředků na konci období	2 996

Rozvaha (v celých tis. Kč)

AKTIVA	Stav k prvnímu dni účetního období	Stav k poslednímu dni účetního období
Dlouhodobý majetek celkem	9 594	9 556
Dlouhodobý nehmotný majetek celkem	30	30
Dlouhodobý hmotný majetek celkem	15 449	14 210
Pozemky	196	196
Stavby	11 577	11 577
Samostatné movité věci a soubory movitých věcí	1 800	804
Drobný dlouhodobý hmotný majetek	1 864	1 591
Nedokončený dlouhodobý hmotný majetek	12	42
Oprávký k dlouhodobému majetku celkem	-5 885	-4 864
Oprávký k drobnému dlouhodobému nehmotnému majetku	-30	-30
Oprávký ke stavbám	-2 191	-2 455
Oprávký k samostatným movitým věcem a souborům movitých věcí	-1 800	-608
Oprávký k drobnému dlouhodobému hmotnému majetku	-1 864	-1 591
Krátkodobý majetek celkem	2 569	7 324
Zásoby celkem	570	578
Materiál na skladě	3	15
Výrobky	525	522
Zboží na skladě	42	41
Pohledávky celkem	1 370	3 233
Odběratelé	531	2 351
Poskytnuté provozní zálohy	562	539
Ostatní pohledávky	108	12
Pohledávky za zaměstnanci	52	272
Pohledávky za institucemi SZ a veřejného ZP	0	0
Daň z příjmů	53	1
Ostatní daně a poplatky	8	28
Nároky na dotace a ost. zúčtování s rozp. orgánů ú.s.c	72	0
Jiné pohledávky	54	30
Dohadné účty aktivní	15	0
Opravná položka k pohledávkám	-85	0
Krátkodobý finanční majetek celkem	512	2 996
Pokladna	238	109
Účty v bankách	274	2 887
Jiná aktiva celkem	117	517
Náklady příštích období	117	306
Příjmy příštích období	0	195
Kurové rozdíly aktivní	0	16
Aktiva celkem	12 163	16 880

PASIVA	Stav k prvnímu dni účet. období	Stav k poslednímu dni účet. období
Vlastní zdroje celkem	10 960	11 751
Jmění celkem	10 791	11 446
Vlastní jmění	10 223	10 030
Fondy	568	1 416
Výsledek hospodaření celkem	169	305
Účet výsledku hospodaření	0	305
Výsledek hospodaření ve schvalovacím řízení	169	0
Cizí zdroje celkem	1 203	5 129
Rezervy celkem	50	75
Dlouhodobé závazky celkem	0	126
Dlouhodobé bankovní úvěry	0	126
Krátkodobé závazky celkem	839	2 432
Dodavatelé	236	495
Přijaté zálohy	9	827
Ostatní závazky	66	207
Zaměstnanci	0	39
Pohledávky za institucemi SZ a veřejného ZP	0	40
Daň z příjmů	0	0
Ostatní přímé daně	5	11
Daň z přidané hodnoty	182	205
Závazky ve vztahu ke státnímu rozpočtu	3	219
Jiné závazky	13	0
Krátkodobé bankovní úvěry	0	0
Dohadné účty pasivní	325	389
Jiná pasiva celkem	314	2 496
Výdaje příštích období	64	72
Výnosy příštích období	237	2 423
Kurové rozdíly pasivní	13	1
Pasiva celkem	12 163	16 880

Výsledovka (Stav k poslednímu dni účetního období v celých tis. Kč)

NÁKLADY	Stav k poslednímu dni účetního období		
	hlavní	hospodářská	celkem
Spotřebované nákupy celkem	6 379	216	6 595
Spotřeba materiálu	4 285	55	4 340
Spotřeba energie	2 094	161	2 255
Služby celkem	6 994	1 461	8 455
Opravy a udržování	479	7	486
Cestovné	509	172	681
Náklady na reprezentaci	66	0	66
Ostatní služby	5 940	1 282	7 222
Osobní náklady celkem	29 711	2 152	31 863
Mzdové náklady	22 256	1 765	24 021
Zákonné sociální pojištění	7 010	342	7 352
Ostatní sociální pojištění	87	6	93
Zákonné sociální náklady	358	39	397
Daně a poplatky celkem	28	3	31
Daň silniční	21	1	22
Ostatní daně a poplatky	7	2	9
Ostatní náklady celkem	345	22	367
Ostatní pokuty a penále	3	0	3
Úroky	43	0	43
Odpis nedobytné pohledávky	102	0	102
Kurzové ztráty	1	3	4
Dary	80	0	80
Jiné ostatní náklady	116	17	133
Odpisy a tvorba OP a rezerv celkem	328	0	328
Odpisy dlouhodobého nehmotného a hmotného majetku	303	0	303
Tvorba rezerv	25	0	25
Náklady celkem	43 787	3 854	47 641

VÝNOSY	Stav k poslednímu dni účetního období		
	hlavní	hospodářská	celkem
Tržby za vlastní výkony a za zboží celkem	3 940	3 920	7 860
Tržby z vlastních výrobků	0	679	679
Tržby z prodeje služeb	3 940	3 241	7 181
Tržby za prodané zboží	0	0	0
Změny stavu vnitroorganizačních zásob celkem	0	-2	-2
Změna stavu výrobků	0	-2	-2
Ostatní výnosy celkem	573	67	640
Úroky	197	2	199
Kurzové zisky	6	33	39
Jiné ostatní výnosy	370	32	402
Tržby s prodeje majetku, zúčtování rezerv a oprav. položek celkem	300	0	300
Tržby z prodeje majetku	215	0	215
Zúčtování opravných položek	85	0	85
Přijaté příspěvky (dary)	1 100	63	1 163
Provozní dotace celkem	37 985	0	37 985
Provozní dotace	37 985	0	37 985
Výnosy celkem	43 898	4 048	47 946

VÝSLEDEK HOSPODAŘENÍ	Stav k poslednímu dni účetního období		
	hlavní	hospodářská	celkem
Výsledek hospodaření před zdaněním	111	194	305
Daň z příjmu	0	0	0
Výsledek hospodaření po zdanění	111	194	305

Příloha k účetní závěrce za rok 2009

Sdružení Podané ruce, o.s.
Francouzská 36, 602 00 Brno
IČ 60557621

Organizace registrována u Ministerstva vnitra ČR pod číslem
jednacím II/S-OS/1-25398/94-R.

Právní forma: občanské sdružení

Účel, pro který byla zřízena:

prevence a léčba drogových závislostí

Datum vzniku právní subjektivity: 21. 9. 1994

Statutární orgán: předseda sdružení, Jindřich Vobořil, za
jeho nepřítomnosti zastupuje organizační
ředitel nebo odborný ředitel

Dozorčí rada: MUDr. Zora Prosková, MUDr. Jana
Novotná, MUDr. Miroslava Zavřelová,
Mgr. Marek Jargus, Mgr. Jaromír
Smejkal, JUDr. Petr Smejkal,

Ing. Mgr. Oldřich Haičman

Zakladatelé: Jindřich Vobořil, Petr Žáček,
Jana Novotná, Zuzana Starostová

Vkladem do vlastního jmění byl převod budovy TK Pocestný
mlýn, Kostelní Vydří 64, která byla majetkem Nadace Podané
ruce ve výši pořizovací ceny Kč 1 188 831,-.

Hlavní činnost: zřizování a provoz příslušných zařízení
léčebné a sociální pomoci, poradenská,
osvětová činnost

Hospodářská

činnost: služby s příslušnými živnostenskými
oprávněními tj.: pořádání kurzů, výroba
a prodej dárkových předmětů, nákup
a prodej zboží, pořádání kulturních akcí,
vydavatelství.

1. Vedení účetnictví, účetní metody, způsoby účtování, oceňování, odpisové metody, přepočty měn

Sdružení Podané ruce, o.s. (dále jen SPR):

- ▶ vedlo v účetním období 2009 účetnictví dle zákona 563/1991 Sb., vyhlášky 504/2002 Sb. a ČÚS 401-413, a to elektronicky v programu firmy VEMA, doklady jsou uloženy v archivu Francouzská 36, 602 00 Brno
- ▶ provádí účtování materiálu dle způsobu B
- ▶ třídí hmotný a nehmotný majetek do odpisových skupin dle zákona 586/1992 Sb., doba odepisování je stanovena dle téhož zákona. Zaúčtování odpisů na majetku pořízeného z dotací a grantů provádí dle vyhlášky č. 504/2002 Sb.

- ▶ oceňuje jednotlivé složky majetku a závazků pořizovací cenou (dlouhodobý hmotný a nehmotný majetek, zásoby), reprodukční cenou (majetek nabytý bezúplatně, příchovky zvířat), vlastními náklady (majetek vytvořený vlastní činností), nominální hodnotou (peněžní prostředky a ceny, pohledávky a závazky)
- ▶ k přepočtům měn používá kurzy ČNB daného pracovního dne (bankovní výpisy, granty) nebo kurz ze smlouvy - stálý kurz (granty)

2. Pohledávky a závazky po lhůtě splatnosti nad 180 dnů

SPR nemá pohledávky ani závazky po lhůtě splatnosti nad 180 dnů. Závazek z titulu DPH činil k 31. 12. 2009 205 tis. Se souhlasem FÚ byl zaplacen 26. 03. 2010.

3. Stav zaměstnanců a osobní náklady v roce 2009

evidenční počet zaměstnanců k 31. 12.	103
z toho ženy	58
z toho zkrácený úvazek	37
z toho řídicí pracovníci	4
z toho vedoucí pracovníci	22
z toho členové dozorčí rady	0
průměrný evidenční počet přepočtený	86,37
hrubé mzdy v ČR za rok 2009 (bez OON)	22 216 849,-
průměrná měsíční mzda	21 436,-

Členové statutárních orgánů, vykonávají svou činnost dobrovolně bez nároku na odměnu. Členové statutárních orgánů, kteří jsou zaměstnanci SPR, pobírají odměnu pouze za výkon pracovní činnosti v souladu s mzdovým předpisem sdružení.

4. Způsoby zjištění základu daně z příjmu

SPR provozuje zdravotnické zařízení, a to psychiatrickou ambulanci pod IČZ 72996466. S ohledem na §18, odst. 15 zákona o daních z příjmů byl základ daně zjištěn za celou organizaci ze všech příjmů s výjimkou úroků z vkladů na běžném účtu. Dále byly vyloučeny dary a odpisy majetku pořízeného z dotací a grantů. Pro daňový základ nebyl uplatněn odpočet dle zákona o dani z příjmu §20, odst. 7 pro neziskové organizace. Úspora na dani za rok 2008 ve výši 33 511,- Kč byla použita na částečnou úhradu provozních nákladů souvisejících se zdravotnickou péčí.

5. Ostatní závazky

SPR má u Volksbank CZ, a. s. sjednán rámcový úvěr v průměrné výši 2,75 mil. Kč, který se čerpá zejména jako překlenovací úvěr v období do uvolnění prostředků z veřejných rozpočtů

a na předfinancování projektů podpořených ze strukturálních fondů EU. Tento úvěr je kryt zástavním právem na budovu Podcestný mlýn v Jihočeském kraji a 2 blanco směnkami. K 31. 12. 2009 nebyl úvěr čerpán.

6. Dary

Organizace získala dary v celkové výši Kč 1 193 tis. z toho 1 163 tis. na provozní a 30 tis. na investiční náklady. Materiální dary byly obdrženy hodnotě Kč 243 tis. Jejich podrobný přehled je přílohou přiznání k dani darovací. Dále organizace získala dary (příspěvky nadací) ve výši Kč 697 tis., které byly převedeny do zvláštního fondu (91150) a Kč 1,3 tis. byly vy-



brány v rámci sbírky a byly také převedeny do zvláštního fondu (91160). Tyto dary budou čerpány v souladu s podmínkami v roce 2010, resp. 2011.

7. Rozbor HV

V roce 2008 byl vykázán zisk ve výši Kč 169 159,35. Na zasedání Valné hromady SPR dne 16. 12. 2009 bylo schváleno jeho použití v částce 120 tis. na převedení do fondu pro služby Blansko jako zůstatek po zlikvidované o.p.s., a zbývající část 49 tis. na převedení do rezervního fondu SPR. V roce 2009 byl vykázán zisk Kč 305 699,52, který bude zaúčtován na účet 931 – Hospodářský výsledek ve schvalovacím řízení a bude použit v souladu s rozhodnutím Valné hromady.

8. Příspěvky přijaté ze zahraničí (v tis. Kč)

- provozní celkem (účet 69102)	592
EU – Evropský sociální fond	592

Přijaté prostředky byly použity zejména na úhradu nákladů na mzdy, vzdělávání, nákup materiálu a další provozní nemateriálové náklady. Struktura provozních dotací je součástí výroční zprávy organizace.

9. Doplnující údaje k rozvaze

K 31. 12. 2009 byly vytvořeny mimo jiné dohadné položky pasivní ve výši Kč 10 tis. Jedná se o předpokládanou vratku pojistných plateb VZP. Většina dohadných položek byla tvořena na základě dostupných údajů. U energií středisek Vyškov, Blansko, Prostějov byly dohadné položky tvořeny ve výši zaplacených záloh, a to z důvodu nemožnosti přístupu k měřidlům. V rozvaze v řádku B II. 1. Odběratelé se jedná o pohledávku za Jihomoravským a Olomouckým krajem v rámci Individuálních projektů, Kč 774 tis., pohledávku za Conseil Santé v rámci projektu v Jižní Americe, Kč. 1 120tis. a poslední významnou částku je pohledávka za Magistrátem města Brna za nadměrný odběr vody z důvodu havárie, 300tis. částky byly uhrazeny v průběhu února, března a dubna resp. Kromě majetku uvedeného v rozvaze, využívá SPR movitý majetek bývalé o.p.s. v Blansku a po bývalém o.s. v Olomouci. Movitý majetek se nachází v prostorách pronajatých městy Blansko a Olomouc a slouží k provozu nízkoprahových klubů pro děti a mládež.

10. Změny účetní metodiky

U leasingu došlo ke změně účetní metodiky poskytnuté zálohy dle leasingových smluv byly účtovány v předchozích obdobích na účet záloh 314 všechny takto poskytnuté zálohy byly přeúčtovány v roce 2009 na účet 381 náklady příštích období. Do roku 2008 byl omylem účtován úvěr na poskytnutý osobní automobil jako leasing, přičemž byla provedena oprava v roce 2009 a úvěr byl řádně zaúčtován.

V Brně dne 10. 5. 2010

Bc. Pavel Novák
organizační ředitel

Zpráva nezávislého auditora

Příjemce:

Sdružení Podané ruce, občanské sdružení
IČ 60557621
602 00 Brno, Francouzská 36

Zpráva o účetní závěrce

Ověřili jsme příloženou účetní závěrku občanského sdružení Sdružení Podané ruce, tj. rozvahu k 31. 12. 2009, výkaz zisku a ztráty, cash flow za období od 1. 1. 2009 do 31. 12. 2009 a přílohu této účetní závěrky, včetně popisu použitých významných účetních metod. Údaje o Sdružení Podané ruce jsou uvedeny v úvodu přílohy této účetní závěrky.

Odpovědnost statutárního orgánu účetní jednotky za účetní závěrku

Za sestavení a věrné zobrazení účetní závěrky v souladu s českými účetními předpisy odpovídá statutární orgán Sdružení Podané ruce. Součástí této odpovědnosti je navrhnout, zavést a zajistit vnitřní kontroly nad sestavováním a věrným zobrazením účetní závěrky tak, aby neobsahovala významné nesprávnosti způsobené podvodem nebo chybou, zvolit a uplatňovat vhodné účetní metody a provádět dané situaci přiměřené účetní odhady.

Odpovědnost auditora

Naší úlohou je vydat na základě provedeného auditu výrok k této účetní závěrce. Audit jsme provedli v souladu se zákonem o auditorech a Mezinárodními auditorskými standardy a souvisejícími aplikačními doložkami Komory auditorů České republiky. V souladu s těmito předpisy jsme povinni dodržovat etické normy a naplánovat a provést audit tak, abychom získali přiměřenou jistotu, že účetní závěrka neobsahuje významné nesprávnosti.

Audit zahrnuje provedení auditorských postupů, jejichž cílem je získat důkazní informace o částkách a skutečnostech uvedených v účetní závěrce. Výběr auditorských postupů závisí na úsudku auditora, včetně posouzení rizik, že účetní závěrka obsahuje významné nesprávnosti způsobené podvodem nebo chybou. Při posuzování těchto rizik auditor přihlídně k vnitřním kontrolám, které jsou relevantní pro sestavení a věrné zobrazení účetní závěrky. Cílem posouzení vnitřních kontrol je navrhnout vhodné auditorské postupy, nikoli vyjádřit se k účinnosti vnitřních kontrol. Audit též zahrnuje posouzení vhodnosti použitých účetních metod, přiměřenosti účetních odhadů provedených vedením i posouzení celkové prezentace účetní závěrky.

Domníváme se, že získané důkazní informace tvoří dostatečný a vhodný základ pro vyjádření našeho výroku.

Výrok auditora

Podle našeho názoru účetní závěrka podává věrný a poctivý obraz aktiv, pasiv a finanční situace občanského sdružení Sdružení Podané ruce k 31. 12. 2009 a nákladů, výnosů, cash flow a výsledku jejího hospodaření za rok 2009 v souladu s českými účetními předpisy.

Zpráva o ověření výroční zprávy

Ověřili jsme soulad výroční zprávy občanského sdružení Sdružení Podané ruce k 31. 12. 2009 s účetní závěrkou, která je obsažena v této výroční zprávě. Za správnost výroční zprávy je zodpovědný statutární orgán Sdružení Podané ruce. Naším úkolem je vydat na základě provedeného ověření výrok o souladu výroční zprávy s účetní závěrkou.

Podle našeho názoru jsou informace uvedené ve výroční zprávě občanského sdružení Sdružení Podané ruce k 31. 12. 2009 ve všech významných ohledech v souladu s výše uvedenou účetní závěrkou.



Obchodní firma:

Sídlo:

Číslo osvědčení o zápisu do seznamu auditorských společností:

Jméno a příjmení auditora, který jménem společnosti vypracoval zprávu:

Číslo osvědčení o zápisu do seznamu auditorů:

Datum vypracování:

Podpis auditora:

AUDIT – DANĚ, spol. s r. o.

Videňská 89, 639 00 Brno

198

Ing. Pavla Dvořáková

1690

7. května 2010

Ing. Pavla Dvořáková

Rádi bychom poděkovali všem, kteří pomáhají s námi...



POMOZTE
DĚTEM



Za finanční, materiální i morální podporu děkujeme institucím, společnostem, jednotlivcům a dobrovolníkům:

Úřad vlády ČR – Rada vlády pro koordinaci protidrogové politiky; Úřad vlády ČR - Rada vlády pro záležitosti romské komunity; Ministerstvo práce a sociálních věcí ČR; Ministerstvo zdravotnictví ČR; Ministerstvo spravedlnosti ČR; Ministerstvo školství, mládeže a tělovýchovy ČR; Jihomoravský kraj; Olomoucký kraj; Zlínský kraj; Jihočeský kraj; Statutární město Brno; Statutární město Olomouc; Město Blansko; Město Boskovice; Město Vyškov; Město Znojmo; Město Litovel; Město Šternberk; Město Prostějov; Město Uherské Hradiště; Město Uherský Brod; Město Staré Město; Město Kunovice

Nadace Děti-kultura-sport; Nadace České spořitelny; Nadace OKD; Výbor dobré vůle - Nadace Olgy Havlové, NROS ze sbírky Pomozte dětem!

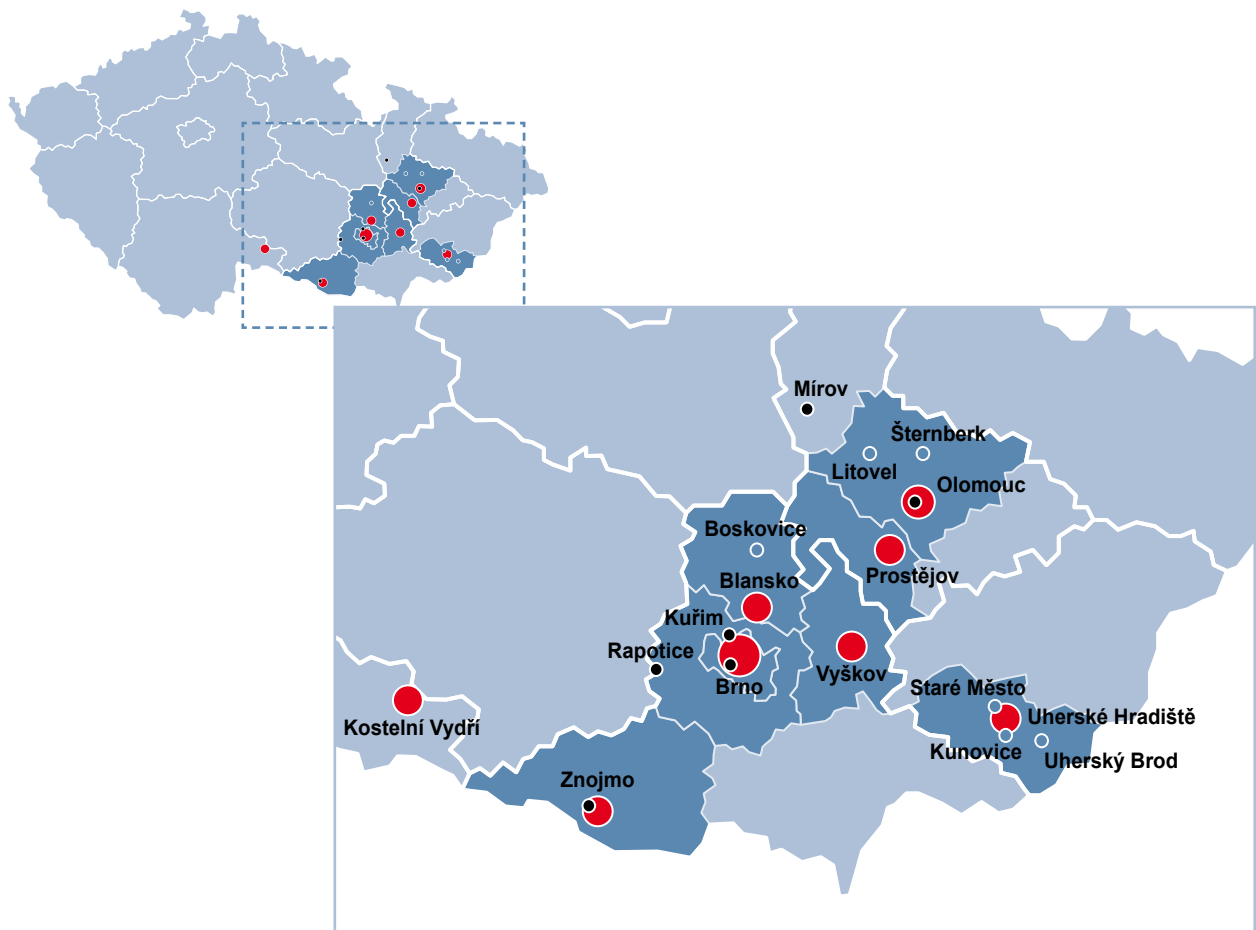
agriKomp Bohemia, s.r.o.; UK fundreising; Adriana – výrobce těstovin s.r.o.; Anglo česká, s.r.o.; AUXILIA TEAM, s.r.o.; Biofarm s.r.o.; ČDS – Trading, spol.s.r.o.; Česká asociace streetwork o.s.; Československá obchodní banka, a.s.; ČKD Blansko Holding, a.s.; ELISABETH PHARMACON SPOL.S R.O.; GE Money-Bank, a.s.; Glanc CZ, s.r.o.; Globus ČR, k.s.; Hartman – Rico a.s.; HBH Projekt spol. s.r.o.; INZERTNÍ AGENTURA PROFIT, s.r.o.; Jan Leks – LENAX; Karmel Matky Boží; KNESL + KYNČL, s.r.o.; Lékárna Nový dům; LIBOR GAMBOLIS, SPECIALIZOVANÝ MALOOBCHOD; MAWS nábytek; Mgr. Tomáš Rašovský, advokát; Nadace ČSOB; Nakladatelství C.H.BECK; Nakladatelství TRITON, s.r.o.; Pekařna u Jahodů; PENAM, a.s.; PepCom spol. s.r.o.; Potravinry Zdeňka Neoralová; Projekty Prostějov; Převorství Nový Dvůr – (Trapisté OCSO); REDVEL, s.r.o.; Rent-Pharm, a.s.; ROZMARYNA, Jiří Pluskal; Římskokatolická farnost; SŠT Plus, s.r.o.; Sdružení SCAN o.s.; Schering – Plough s.r.o.; Školské sestry sv. Františka; TH trading, s.r.o.; Tchibo, spol. s.r.o.; TPK, spol. s.r.o.; Vema, a.s.; Vodafone Czech Republic, a.s.; Volksbank CZ, a.s.; ZELENÝ DVOREK

A. Vítek; A. Bartošová; A. Kračmarová; A. Nekvinda; A. Novotná; B. Bibr; E. Meclová; E. Pluskalová; F. Bílý; F. Kolba; F. Ryšavý; H. Kubicová; H. Nováková; I. Daňhel; I. Rozová; J. Duda; J. H. Griffiths; J. Jadrná; J. Javůrka; J. Kadrnka; J. Kůrová; J. McKell; J. Mckell; K. Nečesal; L. Heidlerová; L. Moravcová; M. Brindzaková; M. Budíková; M. Budínová; M. Hájková; M. Jelínková; M. Seningl; M. Štěpán; M. Zemánková; O. Stehlíková; O. Škvařilová; p. Dvořáčková; P. Fiala; P. Hradil; P. Jáchym; p. Macháčková; p. Málková; P. Mikulica; P. Novák; P. Petřík; P. Režňak; P. Suza; p. Svoboda; P. Vániš; P. Bačovský; R. Hloušek; R. Zodl; S. Lahodná; S. Panáček; V. Alexandr; V. Kameníková; V. Mika; V. Šancová; V. Šimáčková

Pomáhejte s námi ...

Rozhodnete-li se podpořit naši činnost (materiálně, finančně nebo formou dobrovolné výpomoci), kontaktujte nás na tel.: 545 247 535, e-mail: public@podaneruce.cz nebo nám svůj dar můžete poslat na adresu: Sdružení Podané ruce, o.s., Francouzská 36, 602 00 Brno. (V případě materiálních darů prosíme o telefonickou konzultaci.) Pro zaslání finanční pomoci můžete využít účet č. 40 100 450 91/6800 Volksbank CZ, v. symbol: 777.

Příloha A
Mapa služeb a center



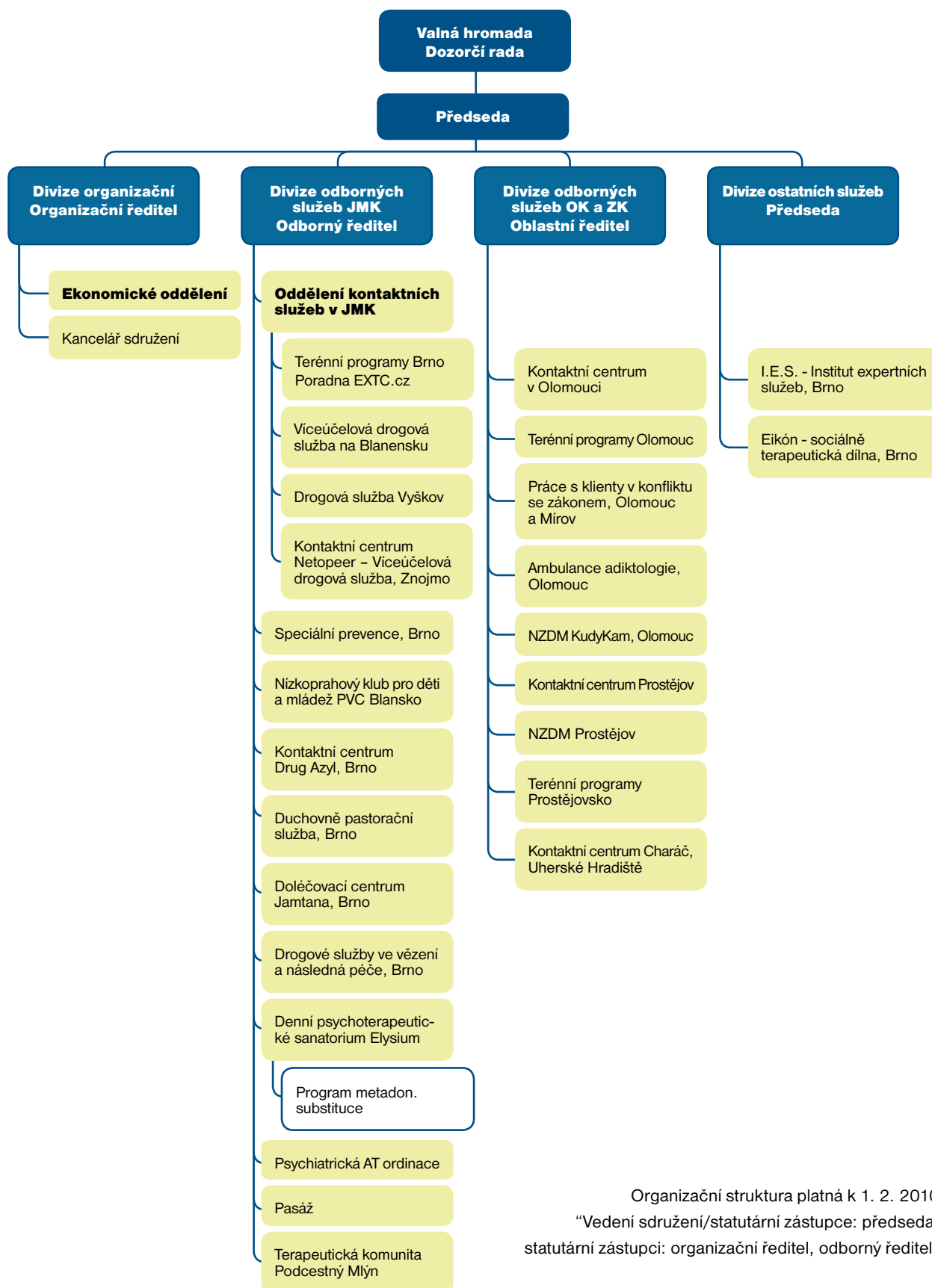
■ Působnost terénních programů

● Služby, viz přílohu B

• Působnost ve věznicích

Platné k 1. 2. 2010

Organizační struktura Sdružení Podané ruce, o.s.



Organizační struktura platná k 1. 2. 2010
 "Vedení sdružení/statutární zástupce: předseda;
 statutární zástupci: organizační ředitel, odborný ředitel"

Vedení organizace

Adresa: Francouzská 36, 602 00 Brno
Tel./Fax: (+420) 545 247 535
GSM: (+420) 777 916 285
E-mail: info@podaneruce.cz
www.podaneruce.cz

Předseda sdružení:

Mgr. Jindřich Vobořil, PgDip

E-mail: voboril@podaneruce.cz

Organizační ředitel: Bc. Pavel Novák

E-mail: novak@podaneruce.cz

Odborný ředitel: PhDr. Jiří Libra

E-mail: libra@podaneruce.cz

Divize organizační

Organizační ředitel: Bc. Pavel Novák

E-mail: novak@podaneruce.cz

Oddělení ekonomické

Ekonom: Ing. Jiří Peška

E-mail: ekonom@podaneruce.cz

Kancelář sdružení

Vedoucí kanceláře:

Mgr. Helena Rampachová

E-mail: rampachova@podaneruce.cz

Divize odborných služeb Jihomoravského kraje

Odborný ředitel: PhDr. Jiří Libra

E-mail: libra@podaneruce.cz

Oddělení kontaktních služeb v JMK

Vedoucí oddělení: Jiří Valnoha, MA, DiS.

Tel.: (+420) 777 916 256

E-mail: valnoha@podaneruce.cz

Speciální prevence

Adresa: Hapalova 22, 621 00 Brno

Tel./Fax: (+420) 549 211 278

GSM: (+420) 777 916 260

E-mail: prevcentrum@podaneruce.cz

Vedoucí: Ing. Radovan Voříšek

Nizkoprahový klub pro děti a mládež PVC Blansko

Adresa: Sadová 2, 678 01 Blansko

Tel.: (+420) 516 410 621

GSM: (+420) 777 916 283

E-mail: nzdm.blansko@podaneruce.cz

www.pvcklub.unas.cz

Vedoucí: Mgr. Helena Kotová

Kontaktní centrum Drug Azyl

Adresa: Vídeňská 3, 639 00 Brno

Tel.: (+420) 543 249 343

GSM: (+420) 777 916 280

E-mail: drugazyl@podaneruce.cz

Vedoucí: Mgr. Pavel Nepustil, DiS

Duchovně pastorační služba

Adresa: Vídeňská 3, 639 00 Brno

Tel.: (+420) 543 249 343

GSM: (+420) 777 916 275

E-mail: duchpast@podaneruce.cz

Vedoucí: Mgr. Jaromír Smejkal

Doléčovací centrum Jamtana

Adresa: Francouzská 36, 602 00 Brno

Tel.: (+420) 545 246 690

GSM: (+420) 777 916 265

E-mail: jamtana@podaneruce.cz

Vedoucí: Mgr. Tomáš Příkryl

Drogové služby ve vězení a následná péče

Adresa: Francouzská 36, 602 00 Brno

Tel.: (+420) 545 247 542

GSM: (+420) 777 916 262

E-mail: vezeni@podaneruce.cz

Vedoucí: Bc. Olga Škvařilová

Denní psychoterapeutické sanatorium Elysium

(ambulantní terapie, program
metadonové substituce)

Adresa: Hapalova 22, 621 00 Brno

Tel./Fax: (+420) 541 227 704

GSM: (+420) 777 916 261

E-mail: elysium@podaneruce.cz

Vedoucí: MUDr. Jiří Dolák

Psychiatrická AT ordinace

Adresa: Hapalova 22, 621 00 Brno

Tel./Fax: (+420) 541 226 070

GSM: (+420) 777 916 263

E-mail:

psychiatricka.ambulance@podaneruce.cz

Vedoucí: MUDr. Ronald Marek

Pasáž (pracovní a sociální agentura)

Adresa: Francouzská 36, 602 00 Brno

Tel.: (+420) 545 247 535

GSM: (+420) 777 916 280

E-mail: pasaz@podaneruce.cz

Vedoucí služby: Mgr. Pavel Nepustil, DiS

Terapeutická komunita

Podcestný Mlýn

Adresa: Kostelní Vydří 64, 380 01 Dačice

Tel./Fax: (+420) 384 420 172

GSM: (+420) 774 991 624

E-mail: komunita@podaneruce.cz

Vedoucí:

Bc. Martina Křištofová-Sobihardová

Terénní programy Brno

Adresa: Vídeňská 3, 639 00 Brno

Tel.: (+420) 543 210 802

GSM: (+420) 777 916 272

E-mail: street@podaneruce.cz

Vedoucí: Mgr. Roman Hloušek DiS

Poradna EXTC.cz

Adresa: Vídeňská 3, 639 00 Brno

Tel.: (+420) 543 210 802

E-mail: info@extc.cz

www.extc.cz

Víceúčelová drogová služba na Blanensku

Adresa: Fügnerova 1, 678 01 Blansko

Tel.: (+420) 516 411 692

GSM: (+420) 774 916 048

E-mail: terenbk@podaneruce.cz

Zástupce vedoucího:

Mgr. Magda Frišaufová

Drogová služba Vyškov

Adresa: Palánek 74, 682 01 Vyškov
Tel.: (+420) 517 330 509
GSM: (+420) 774 916 049
E-mail: vyskov@podaneruce.cz
Zástupce vedoucího: Mgr. Klára Kučerová

Kontaktní centrum Netopeer – Víceúčelová drogová služba

Adresa: Horní Česká 4, 669 02 Znojmo
Tel.: (+420) 515 264 996
GSM: (+420) 777 916 270
E-mail: netopeer@podaneruce.cz
Zástupce vedoucího:
Bc. Naděžda Paštrnáková

Divize odborných služeb Olomouckého a Zlínského kraje

Oblastní ředitel: Mgr. Lukáš Carlos Hrubý
Tel.: (+420) 585 232 123
GSM: (+ 420) 777 916 266
E-mail: hruby@podaneruce.cz

Kontaktní centrum v Olomouci

Adresa: Sokolská 48, 779 00 Olomouc
Tel.: (+420) 585 220 034
GSM: (+420) 774 991 625
E-mail: kcentrum.ol@podaneruce.cz
Vedoucí: Bc. Lucie Řeřichová, DiS

Terénní programy Olomouc

Adresa: Sokolská 48, 779 00 Olomouc
Tel.: (+420) 585 220 034
GSM: (+420) 777 916 267
E-mail: street.ol@podaneruce.cz
Vedoucí: Mgr. Kateřina Andrllová

Práce s klienty v konfliktu se zákonem

Adresa: Sokolská 41, 779 00 Olomouc
Tel.: (+420) 585 154 917
GSM: (+420) 777 916 279
E-mail: vezeni.ol@podaneruce.cz
Vedoucí: Bc. Irena Sedláčková

Ambulance adiktologie

Adresa: Sokolská 41, 779 00 Olomouc
Tel.: (+420) 585 154 917
GSM: (+420) 773 996 916
E-mail: ambulance.ol@podaneruce.cz
Vedoucí: Bc. Lucie Řeřichová, DiS

NZDM KudyKam

Adresa: Dolní náměstí 38,
779 00 Olomouc
Tel.: (+420) 585 220 430
GSM: (+420) 777 916 286
E-mail: kudykam@podaneruce.cz
Vedoucí: Bc. Petra Pšenicová

Kontaktní centrum Prostějov

Adresa: Vrahovická 83, 798 11 Prostějov
Tel.: (+420) 582 361 401
GSM: (+420) 777 916 268
E-mail: kcentrum.pv@podaneruce.cz
Vedoucí: PhDr. Iva Součková

NZDM Prostějov

Adresa: Na příhoně 20, 796 01 Prostějov
Tel.: (+420) 582 330 132
GSM: (+420) 777 916 268
E-mail: nzdm.pv@podaneruce.cz
Vedoucí: David Bezdomnikov

Terénní programy Prostějovsko

Adresa: Na příhoně 20, 796 01 Prostějov
Tel.: (+420) 582 330 132
GSM: (+420) 777 916 288
E-mail: street.pv@podaneruce.cz
Vedoucí: David Bezdomnikov

Kontaktní centrum Charáč

Adresa: Šromova 136,
686 01 Uherské Hradiště
Tel.: (+420) 572 540 616
GSM: (+420) 777 916 269
E-mail: charac@podaneruce.cz
Vedoucí: Mgr. Vladimír Kaška

Samostatná centra

Divize ostatních služeb

Předseda sdružení:
Mgr. Jindřich Vobořil, PgDip.
E-mail: voboril@podaneruce.cz

I.E.S. – Institut expertních služeb

Adresa: Hapalova 22, 621 00 Brno
Tel.: (+420) 541 225 188
Tel.: (+420) 777 916 277
E-mail: ies@podaneruce.cz
Ředitel I.E.S.: Bc. Martin Boxan

Eikón – sociálně terapeutická dílna, výroba a prodej ikon

Adresa: Francouzská 36, 602 00 Brno
Tel.: (+420) 531 010 901
GSM: (+420) 777 916 264
E-mail: eikon@podaneruce.cz
Vedoucí: Mgr. Česlav Škvařil

