

Nezvykle blízké hnízdění dvou párů lejska šedého (*Muscicapa striata*) *Unusual close breeding of two pairs of Spotted Flycatcher (*Muscicapa striata*)*

Josef Chytil¹⁾

¹⁾ Ornitologická stanice, Muzeum Komenského v Přerově, Horní nám. 7, 750 11 Přerov;
 chytil@prerovmuzeum.cz

CHYTI J. 2009: Nezvykle blízké hnízdění dvou párů lejska šedého (*Muscicapa striata*). *Unusual close breeding of two pairs of Spotted Flycatcher (*Muscicapa striata*)*. Zprávy MOS 67: 78-79.

V článku je popsáno nezvykle blízké, současné hnízdění dvou párů lejska šedého na okenním krmítku a na protilehlém balkoně téhož přízemního bytu ve visutém květináči. Vzdušná vzdálenost mezi hnízdy je 15 m. Obě hnízda byla v roce 2009 úspěšně vyvedena.

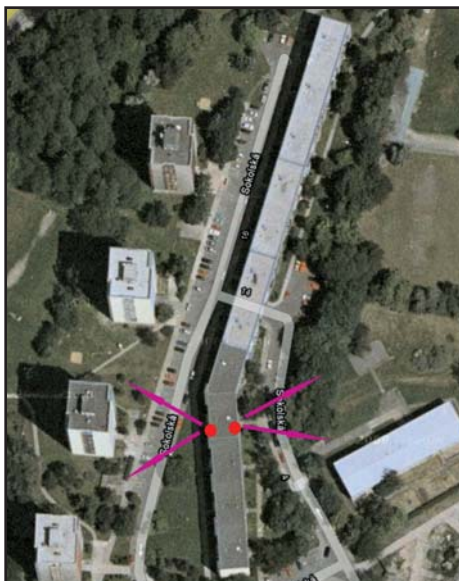
Article describes unusual close, simultaneous breeding of two pairs of Spotted flycatcher. First pair bred in a bird feeder, second pair in hanging plant pot, at opposite sites of the same flat at first floor of block of flats. The aerial distance between those nests was 15 m. Both nests were successfully hatched.

Key words: spotted flycatcher, close breeding

V červnu 2008 jsem byl upozorněn p. Němcovou na hnízdo lejska šedého, umístěné v ptačím krmítku na okenním římsce. Jednalo se o byt v přízemí tříposchodového, zalomeného panelového domu (tzv. „malá hokejka“; Sokolská ulice č. 4; obr. 1) o celkem devíti vchodech. Kontrolou provedenou 20.6. byla zjištěna 4 již vospělá mláďata v hnízdě na jednoduchém krmítku o vnějších rozměrech 20 × 20 cm, vnitřním rozměru 17 × 17 cm, na kterém byl vnitřní okraj krmítka vyvýšen o pouhé 4 cm (obr. 2). Hnízdo bylo úspěšně vyvedeno.

V letošním roce jsem na požádání obdržel již v předstihu informace o výskytu lejsků na hnízdišti (první pozorování 3.5., začátek stavby hnízda 14.5., hnízdo dostavěno 17.5.), kladení vajec (první vejce 20.5., 24.5. již 5 vajec) i líhnutí mláďat (první spatřena 6.6.). Čtyři mláďata byla okroužkována 12.6., páté vejce beze stopy zmizelo. Při kroužkování jsem byl manžely Němcovými upozorněn na existenci dalšího hnízda lejska šedého, a sice ve visutém květináči protilehlého balkonu téhož bytu (obr. 3). Při vizuální kontrole odtud vylétla samice, na hnízdě byla 4 vejce. Hnízdo bylo umístěno uprostřed kvě-

Obr. 1 / Fig. 1: Lokalizace obou hnízd lejska šedého na protilehlých stranách jednoho bytu. Šipky ukazují lovecká teritoria párů. *The localization of both nests of Spotted flycatcher on opposite sites of a flat. Arrows show the hunting territories of these pairs.*



Obr. 2 / Fig. 2: Umístění krmítka s hnízdem lejska šedého. *The nest of Spotted flycatcher in a bird table.*



Obr. 3 / Fig. 3: Umístění hnízda lejska šedého ve visutém květináči. *The nest of Spotted flycatcher in a hanging flower bowl.*



tináče s živou rostlinou. Jelikož Němcovi o hnízdě od počátku věděli, rostlinu opatrně zalévali v době, kdy samice hnízdo opustila. Na tomto hnízdě byla okroužkována 3 mláďata 22.6., jedno vejce zmizelo. Zajímavé bylo striktní rozdělení loveckých teritorií, kdy hranici tvořila osa panelového domu: pár z krmítka lovil výhradně směrem na východ, v okolí mateřské školky, pár z květináče směrem na západ mezi vysokými panelovými domy a přilehlými travnatými plochami. Vzdušná vzdálenost mezi oběma hnízdy byla 15 m. Zajímavým údajem je i způsob vyvádění mláďat – dvě mláďata z hnízda v krmítku byla vyvedena 19.6., další dvě až následující den. Hnízdo v krmítku je umístěno na římsce od kuchyně – samice lejska si bez problémů zvykla i na časté otevírání okna a hnízdo vůbec neopouštěla.

Podobný případ jsem zaznamenal i v červnu 2004, kdy bylo ve visutém květináči v dvorním traktu domu na hlavním náměstí v Mikulově objeveno hnízdo lejska šedého. Z tohoto hnízda byla úspěšně vyvedena 2 mláďata (obr. 4).

Obr. 4 / Fig. 4: Umístění hnízda lejska šedého ve visutém květináči v Mikulově. *The nest of Spotted flycatcher in a hanging flower bowl in Mikulov.*

