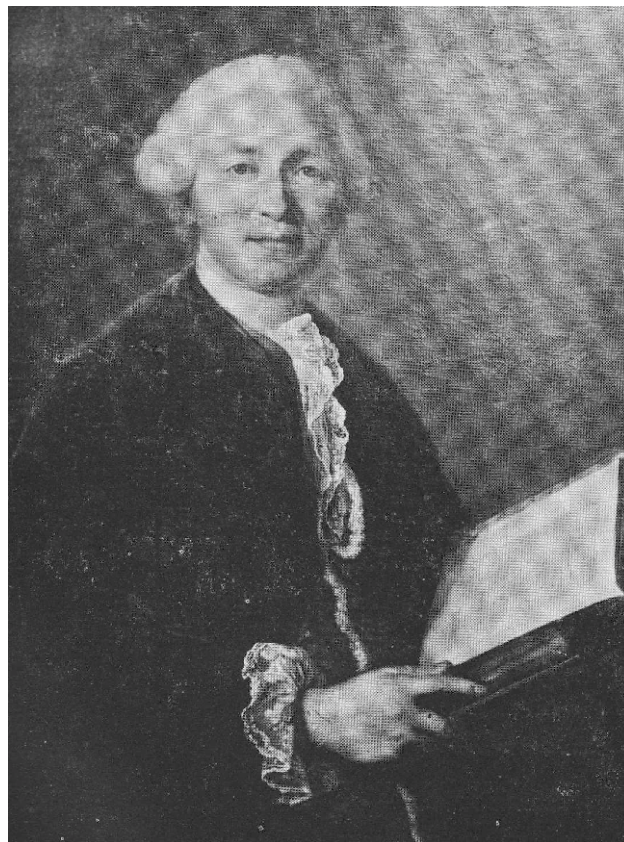


RADIM HIMMLER
Kalendárium výročí hodinářských osobností na rok 2020



Isaak Habrecht – 400. výročí úmrtí
(* 1544 Schaffhausen, † 11. 11. 1620 Straßburg)

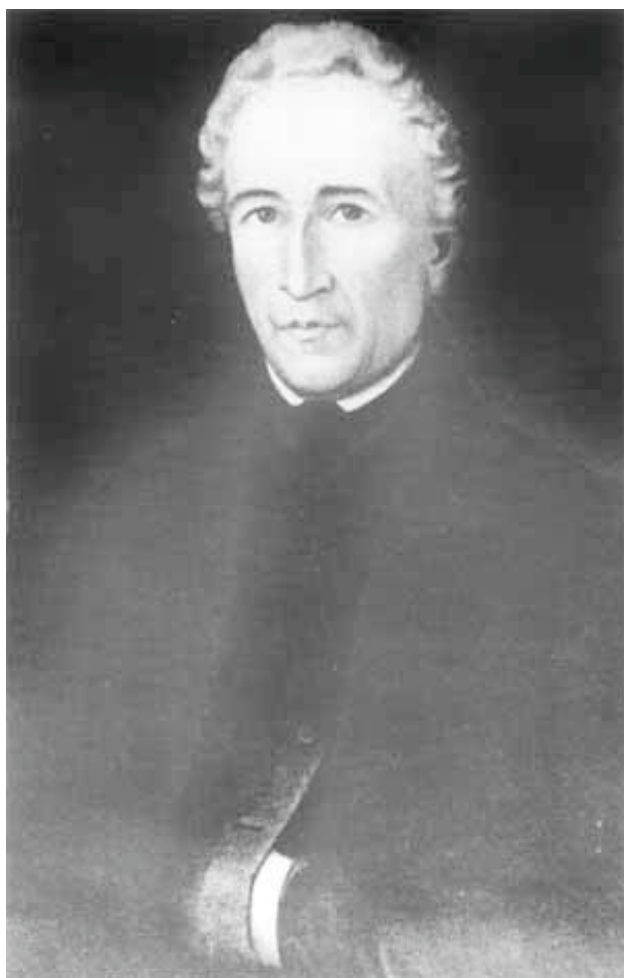
Hodinářskému řemeslu se vyučil u svého otce Joachima. V roce 1571 odešel spolu se svým bratrem Josiasem (1552–asi 1575) do Štrasburku, kde se pod vedením matematika Conrada Dasypodia (1532–1600) a ve spolupráci s autorem umělecké výzdoby Tobiasem Stimmerem (1539–1584) podíleli jako hodináři na stavbě orloje zdejšího domu (1572–1574). Poté zde získal funkci správce orloje, která se držela v jeho rodě až do roku 1732. Kromě nejvýznamnějšího díla, štrasburských astronomických hodin, vytvořil také orloje v Donaueschingu (1577), na radnici v Heilbronnu (1579–1580), Ulmu (1580–1581) a hodiny na staré univerzitě v Altdorfu. Britské muzeum v Londýně schraňuje jeho renesanční orlojik se zvonkohrou a automaty z roku 1589. Druhý dochovaný interiérový orloj se nachází ve sbírkách zámku Rosenborg v Kodani a vznikl v roce 1594.



Jean-André Lepaute – 300. výročí narození
(* 13. 11. 1720 Thonne-la-Long, † 11. 4. 1789 Saint-Cloud)

Spolu se svým mladším bratrem Jean-Baptiste Lepautem (1727–1802) byl zakladatelem vynikající francouzské hodinářské dynastie. Jean-André přišel do Paříže jako mladý muž a v roce 1747 se k němu připojil jeho bratr. Značka Lepaute, založená v roce 1750, byla formálně zaregistrována v roce 1758. Jean-André byl přijat za mistra hodinářského cechu v roce 1759, nejprve sídlil v Palais du Luxembourg a poté v roce 1756 v Galeries du Louvre. Oba bratři pracovali pro organizaci pečující o vybavení sídel francouzského krále, nazvanou Garde-Meuble de la Couronne, a dosáhli prestižního titulu královských hodinářů (Horlogers du Roi). Jean-André byl inovátorem hodinářské technologie, v roce 1753 vynalezl kolíkový krok. Navrhoval stolní hodiny v typickém klasicistním stylu Ludvíka XVI., často s horizontálním číselníkem nebo v podobě glóbů. Byl také tvůrcem řady veřejných hodin, např. hodin s časovou rovnicí na pařížské radnici (1780, zničena při požáru 1871), hodin pařížské Invalidovny nebo pařížské vojenské

školy (École Militaire). Jean-André Lepaute byl autorem hodinářských publikací. Napsal *Traité d'Horlogerie* (Horologické pojednání), vydané v Paříži v roce 1755. Další teoretické dílo s názvem *Description de plusieurs ouvrages d'horlogerie* (Popis několika horologických děl) bylo publikováno v roce 1764. V roce 1748 se oženil s matematickou a astronomkou Nicole-Reine Etable de la Brière (1723–1788), která mimo jiné předpověděla návrat Halleyovy komety. V roce 1774 odešel na odpočinek a dílnu převzal jeho bratr Jean-Baptiste.



Jean-Antoine Lépine – 300. výročí narození
 (* 18. 11. 1720 Challex, † 31. 5. 1814 Paris)

Jeden z nejproslulejších francouzských hodinářů, vynálezce nového řešení kapesních hodinek, pojmenovaného po něm Lépinův kalibr. Byl hodinářem králů Ludvíka XV. a Ludvíka XVI. i císaře Napoleona I. a mezi jeho klienty patřili představitelé francouzské aristokracie i španělských, britských a švédských královských rodin. Pocházel z hodinářské rodiny, jeho otcem byl hodinář Philibert Depigny. Vyučil se u hodináře Decrose v dílně na předměstí Ženevy. V roce 1744 odcestoval

do Paříže, kde pracoval jako společník královského hodináře André-Charlese Carona (1697–1775), s jehož dcerou Madeleine-François se v roce 1756 oženil a stal se společníkem v dílně, jejíž vedení po deseti letech po tchánovi převzal. V roce 1762 byl přijat za mistra hodinářského. Někdy od roku 1765/1766 užíval titulu královského hodináře (Horloger du Roi). Působil nejprve v ulici Saint Denis, Place Saint Eustache. V roce 1772, se přestěhoval na Place Dauphine, v letech 1778–1779 působil na Quai de l'Horloge, pak v roce 1781 v ulici des Fossés Saint Germain l'Auxerrois poblíž Louvru a nakonec v roce 1789 na náměstí Place des Victoires, č.12. Od roku 1792 předal firmu svému zeti Claudu-Pierrovi Raguetoovi (1753–1810), známému též jako Lépine. Po určitou dobu spolupracoval s filosofem Voltairem v jím založené manufaktuře, zřízené v roce 1770 ve Ferney. K jeho žákům patřil další excelentní francouzský hodinář Abraham-Louis Breguet (1747–1823). Lépinovou nejvýznamnější inovací byl tzv. Lépinův kalibr, kdy soukolí kapesních hodinek nebylo již umístěno mezi dvě desky se čtyřmi sloupky, ale bylo umístěno na jedné desce, k níž byly přišroubovány samostatné speciální můstky pro každou hřídel. Odstranil také šnekový vyrovnávač hnací síly pera a síla byla zajištěna tak, že pohyblivý pérovník byl spojen s hnacím kolečkem umístěným na jeho ose a spojeným s jeho stěnou. Setrvačka tak již nebyla vyvedena vně desky strojku a mohla být umístěna do uvolněného místa uvnitř strojku. Místo vřetenového používal válečkový krok. Tato konstrukce umožnila snazší montáž a také zmenšení tloušťky stroje a tedy i pouzdra kapesních hodinek. K dalším Lépinovým zlepšením patřily vynález nové konstrukce opakovacího mechanismu či natahování hodinek bez natahovacího klíčku.

Lépine se zaměřoval také na perfektní design hodinových schránek a spolupracoval s předními řemeslníky, jako byli odlévači bronzu a zlatníci Jean-Baptiste a Robert Osmond, Etienne Martincourt a Jean-Rémy Carangeot či ebenisté Balthazar Lieutaud a Nicolas Petit. Díla Jean-Antoine Léпина jsou zastoupena v nejvýznamnějších světových kolekcích, například v Buckinghamském paláci, ve Victora & Albert Museu v Londýně, Fitzwilliam Museu v Cambridge, Carnegie Museu v Pittsburghu, Národním muzeu ve Stockholmu, Basilejském muzeu nebo v Mathematisch-Physikalischer Salon v Drážďanech.



Erhard Junghans – 150. výročí úmrtí
 (* 1. 1. 1823 Zell am Harmersbach, † 9. 9. 1870 Schramberg)

Německý podnikatel a zakladatel jedné s největších a nejúspěšnějších německých hodinářských firem. Propagátor nových metod sériové výroby. Továrnu založil ve Schrambergu ve Schwarzwaldu spolu s bratrem Arthurem v roce 1861. Zemřel již ve svých 47 letech.

Pocházel z chudých poměrů. Po dokončení obecné školy pracoval se svým otcem v měditiskařské dílně. V roce 1841 se rodina přestěhovala do Schrambergu, kde v té době fungovala továrna na výrobu slaměných klobouků. Manažerem továrny byl curyšský obchodník Johannes Tobler, který mladého Erharda přijal v roce 1843 jako svého asistenta a po dobu dvou let ho „vyučil“ v obchodních a technických dovednostech. Následovala dvouletá praxe ve Švýcarsku a ve Francii, kde Junghans úspěšně prodával slaměné klobouky a získával cenné obchodní kontakty. V roce 1845 se oženil s dcerou svého šéfa Louisou a stal se výkonným ředitelem a společníkem se 40% podílem na zisku. V roce 1859 získali spolu se svým švagrem pozemek s dostatkem vodní energie, kde založili průmyslovou lisovnu oleje *Zeller & Junghans Ölmühle*. Od roku 1849 jej podněcoval předseda královské

obchodní a průmyslové komory F. v. Steinbeis, aby zvažil zavedení průmyslové výroby hodinových součástek nebo celých hodin. Od roku 1859 korespondoval na to téma se svým bratrem Xaverem (1820–1900), který emigroval do Ameriky, a pověřil ho obstaráním vhodných strojů pro výrobu hodinových součástek, a přesvědčil ho, aby se vrátil do Schrambergu jako spolupracovník. V roce 1861 byla zahájena výroba bronzových číselníků, bicích kladívek a dřevěných schránek pro hodiny. Sortiment součástek byl postupně rozšiřován a zaváděním strojové výroby byly sníženy výrobní náklady a současně bylo dosaženo větší přesnosti výroby. Podnik nesl název *Gebrüder Junghans, Fabrik von Großuhren nach amerikan. System* (Bratři Junghansové, továrna hodin podle amerického systému). V roce 1864 došlo k výrobě prvních tří vzorků hodin se třemi různými typy konstrukce: se setrvačkou, s krátkým kyvadlem a s dlouhým kyvadlem a bicím mechanismem. Všechny byly poháněny perem a měly sjednocenou konstrukci pro racionalizaci strojní výroby a využití dělby práce. Výroba hodin se úspěšně rozvíjela a spojením tradičního fortele švarcvaldských hodinářů s mechanizací podle amerického vzoru se firma stala celosvětově konkurenceschopnou a brzy se zařadila k předním evropským producentům hodin. Masová výroba ovlivnila industrializaci hodinářské výroby a firma Junghans stála na počátku následného obrovského rozvoje nejen vlastního podniku, ale celého německého hodinářského průmyslu. Erhard Junghans byl skutečným zakladatelem tohoto vzestupu. V roce 1870, v roce jeho smrti, se továrna ve Schrambergu skládala z tří budov, v nichž 100 dělníků ročně vyrobilo kolem 20 000 velkých hodin.



Nejstarší fotografie Junghansovy továrny z roku 1870