

Dvojitá hnízdění brhlíka lesního (*Sitta europaea*) v budce na okně panelového domu*Two successive breeding attempts of Nuthatch (Sitta europaea) in a window-ledge nest-box*Karel Zvářal¹⁾¹⁾Dukelská 3980, 760 01 Zlín; karel.zvaral@tiscali.czZvářal K. 2019: Dvojitá hnízdění brhlíka lesního (*Sitta europaea*) v budce na okně panelového domu. / *Two successive breeding attempts of Nuthatch (Sitta europaea) in a window-ledge nest-box*. Zprávy MOS 77: 37–38.

Autor popisuje dvojitý úspěšný hnízdění páru brhlíků v budce na římsce okna panelového domu ve Zlíně. Jako možný důvod uvádí dostatek vhodné potravy na vedlejším krmítku.

*The author describes two successive and successful breeding attempts of a pair of Nuthatch (Sitta europaea) in a nest-box on a window-ledge. The presumed reason for this was the proliferation of food in an adjacent bird feeder.**Keywords: Sitta europaea, successive breeding*

Brhlík lesní (*Sitta europaea*) je hojný obyvatel našich lesů, hnízdí však i v městských parcích a zahradách. Je také častým návštěvníkem krmítek, což v kombinaci s jeho hnízdní přizpůsobivostí dalo vzniknout dvojitému hnízdění v roce 2019. Došlo k němu v tříkomorové budce pro rorýse, umístěné na římsce okna na severní straně činžáku ve čtvrté etáži ve Zlíně (Obr. 1). První hnízdění proběhlo v normálním termínu, tj. v dubnu, přičemž olepování otvoru započalo již v prvních únorových dnech. Během krmení mláďat ptákům nevadil pohyb člověka těsně za oknem, pouze své znepokojení dávali najevo varovným ťvu-ťvu! Intenzita příletů byla vysoká, avšak počet mláďat nebyl zjišťován z důvodů nerušení. Vylétaná mláďata byla pozorována v okolí a dokrmována rodiči.

V polovině června jsem opět zaregistroval pohyb kolem budky, četnost příletů však byla nižší a také chování bylo mnohem tišší, nenápadnější. 18. 6. jsem do budky nahlédl a v té samé komoře jako první hnízdění probíhalo i druhé, ve výstelce byla 3 mláďata ve stáří asi dvou týdnů a jedno uhybnulé, cca v osmi dnech. Oba jedinci z páru sice nebyli kroužkování, ale vzhledem k jejich silné teritorialitě a vysoké věrnosti hnízdišti lze s vysokou prav-

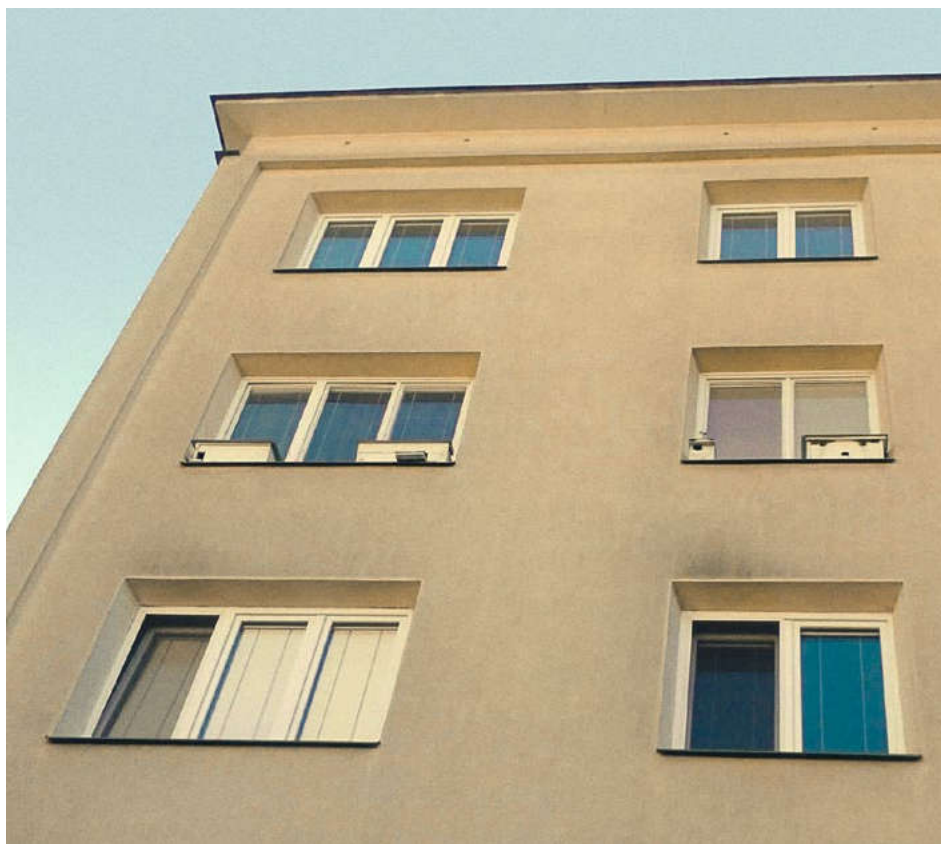
děpodobností předpokládat, že se jednalo o stejný pár. Ptáci vystlali jako každoročně obě použitelné komory (třetí má vlet dole) borovou kůrou, ale v nepoužité nebyl ani trus, takže samec přespával jinde. Použité komory střídají pravidelně při každoročním hnízdění, svou hlučnou agresivitou odrážejí i rehka domácího (*Phoenicurus ochruros*) nebo sýkoru koňadru (*Parus major*), kteří v jiných budkách na severní straně dříve hnízdili.

Jako nejpravděpodobnější vysvětlení druhého hnízdění se jeví přítomnost krmítka na jiném okně, kde probíhá celoroční příkrm slunečnicí a ovesnými vločkami. Brhlíci, ale i sýkory a kosi hojně nabídnuté vločky zkrmují mláďatům, což v případě brhlíka a sýkor může vést k zažívacím problémům až úhynu mláďat (osobní pozorování). Normálně jsou mláďata brhlíků krmena takřka výhradně živočišnou potravou (HUDEC ET AL. l.c., WESOŁOWSKI ET AL. 2019). Přístup k nadstandardnímu zdroji potravy má na druhou stranu pozitivní efekt na kondici starých ptáků, protože hmyzí složka potravy je v městském prostředí značně omezená, vzhledem k množství „sterilních“ (bezhouseskových) stromů, tj. zejména javory (*Acer* spp), borovice vejmutovka (*Pinus strobus*), platan (*Platanus* spp.) a další.

O dvojném hnízdění v roce je v naší literatuře jen málo zpráv, např. ŠŤASTNÝ, HUDEC ET AL. (2011) zmiňují u brhlíka pouze jedno hnízdění v roce, dvojní hnízdění považují za zcela výjimečné. V podrobné studii hnízdění brhlíka uvádí KRÁL (2010) ze 438 hnízdění pouze ve třech případech prokázané dvojní hnízdění jednoho páru v témže roce. O možném druhém hnízdění uvažuje i BOHÁČ (1965), který ještě 5. října nalezl v dutině mláděta asi 18 dnů stará. Vzhledem k termínu by zde mohlo jít dokonce i o vícečetné hnízdění, záleží zřejmě na dostupném zdroji potravy.

LITERATURA

- BOHÁČ D. 1965: Z hnízdni biologie brhlíka lesního (*Sitta europaea*). Sylvia 17: 244–246.
- ŠŤASTNÝ K., HUDEC K. & AL. 2011: Fauna ČR. Ptáci 3/II. Academia Praha.
- KRÁL M. 2010: Hnízdni biologie a dlouhodobé fenologické trendy u brhlíka lesního (*Sitta europaea*) v Nizkém Jeseníku. Sylvia 46: 41–52.
- WESOLOWSKI, ROWINSKI & NEUBAUER 2019: Food of Nuthatch *Sitta europaea* young in a primeval forest: effects of varying food supply and age of nestlings. Acta Ornithol. 54(1): 85–104.



Obr. 1. / Fig.1: Umístění hnízdni budky a krmítka pro ptáky na římsce okna ve 4. poschodí.
/ The localization of Nuthatch nest-box and bird feeder on a window ledge in 4th floor. Zlín, 14. 11. 2019.
Foto: K. Zvářal.