

Jiří Sviečka a 200 000 okroužkovaných ptáků

*Jiří Sviečka and 200,000 ringed birds*Josef Chytil¹⁾¹⁾Ornitologická stanice Muzea Komenského v Přerově, Bezručova 10, 750 11 Přerov; chytil@prerovmuzeum.czChytil J. 2019: Jiří Sviečka a 200 000 okroužkovaných ptáků. / *Jiří Sviečka and 200,000 ringed birds*. Zprávy MOS 77: 26–36.

Jiří Sviečka z Biskupic u Luhačovic okroužkoval na území České republiky a na Slovensku v letech 1982–2019 již více než 200 000 ptáků 211 druhů. Jde o naprosto výjimečné číslo v rámci České republiky. Mezi kroužkovanci s výjimečně vysokými počty jsou křepelka polní (*Coturnix coturnix*), pěvuška modrá (*Prunella modularis*), tuhyk obecný (*Lanius collurio*), dlask tlustozobý (*Coccothraustes coccothraustes*), cvrčilka zelená (*Locustella naevia*), drozd cvrčala (*Turdus iliacus*), kalous pustovka (*Asio flammeus*) a rákosník tamaryškový (*Acrocephalus melanopogon*), zatímco rákosník pokřovní (*Acrocephalus dumetorum*), budníček pruhohlavý (*Phylloscopus inornatus*) a strnad malinký (*Emberiza pusilla*) patří mezi ty nejvzácnější.

Between 1982-2019 Jiří Sviečka from Biskupice near Luhačovice (South Moravia) ringed approximately 200,000 birds of 211 different species, mostly within the Czech Republic with a smaller number in Slovakia. This is by far the highest number of birds ringed by one ringer in the country. Quail (Coturnix coturnix), Dun-nock (Prunella modularis), Red-backed Shrike (Lanius collurio), Hawfinch (Coccothraustes coccothraustes), Grasshopper Warbler (Locustella naevia), Redwing (Turdus iliacus), Short-eared Owl (Asio flammeus) and Moustached Warbler (Acrocephalus melanopogon) were ringed in exceptionally high numbers, while Blyth's Reed Warbler (Acrocephalus dumetorum), Yellow-browed Warbler (Phylloscopus inornatus) and Little Bunting (Emberiza pusilla) counted among the rarest species.

Keywords: Jiří Sviečka, 200,000 ringed birds

V roce 1991 publikoval Vladislav Hájek z Břeclavi krátký přehled o tom, jak dosáhl okroužkování 100 000 ptáků. Všem kroužkovatelům tehdy připadal tento počet jako naprosto nedostižný. To, že někdo dosáhne v dohledné době okroužkování více než dvojnásobného počtu ptáků, nám tehdy připadalo jako naprosté sci-fi.

Na Moravě žije kroužkovatel, který tuto neuvěřitelnou metu již překonal: při svých ornitologických výzkumech zaměřených metodicky především na kroužkování ptáků okroužkoval sám, prakticky bez pomoci, již více jak 200 000 ptáků 211 druhů. Podstatnou část tohoto počtu navíc netvoří ptáci jednoduše kroužkovatelní (např. sýkory u krmítek nebo v budkách), ale naopak ptáci jinak kroužkování jen náhodně nebo výjimečně. Výsledek je o to cennější, že jde o ptáky soustavně kroužkované jen na několika

málo místech, v posledních letech na proslulém „Sedélku“ u luhačovického polního letiště.

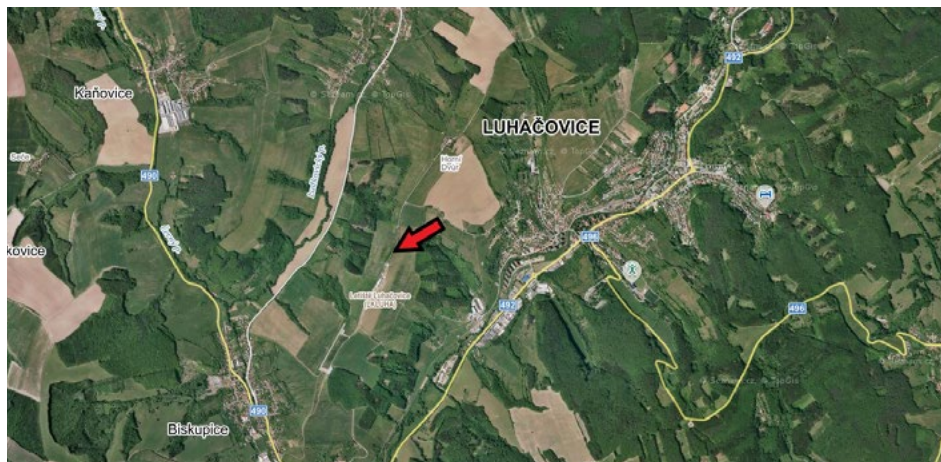
Jiří Sviečka se narodil 23. 4. 1958 a v roce 1973 se začal aktivně zúčastňovat ornitologických akcí vedených tehdejšími předsedy Moravského ornitologického sdružení RNDr. Stanislavem Svobodou, zoologem muzea jihovýchodní Moravy v tehdejší Gottwaldově (Zlíně). Pod vedením dr. Svobody brzy vznikla skupina Luscinia (viz samostatný článek v tomto čísle Zpráv MOS), kde se Jiří zaměřil na kroužkování bahňáků a pěvců. V 70. a 80. letech skupina Luscinia uskutečnila řadu výjezdů za účelem kroužkování ptáků na Slovensku, kde bylo v té době jen minimum aktivních kroužkovatelů. Na východním Slovensku, v oblasti Senného, tehdy ještě Jiří pomáhal jiným kroužkovatelům (velmi úspěšně), a to především při odchytu bahňáků. Podobně

úspěšně probíhalo kroužkování na Váhu (lokalita proslulá odchytom lindušek rudokrkyč; *Anthus cervinus*) a jihomoravských Mutěnicích. Samostatně začal kroužkovat v roce 1982, po složení zkoušky u dr. Karla Hudce na brněnském ústavu Akademie věd. Od počátku se věnoval odchytům na jižní Moravě; velmi úspěšné byly kroužkovací akce v rákosinách na horní (ústí Dunajovického potoka - odchyt konipasa citronového; *Motacilla citreola*; 22. 5. 1997 Dolní Dunajovice) a střední nádrži Vodního díla Nové Mlýny. Podstatná část kroužkování bahnáku pochází z 80. let, z odchytů na Lednických rybnících. Zde se mu velmi hodily jeho dřívější zkušenosti z odchytu bahnáku na východním Slovensku. Významnou kapitolu v historii jeho kroužkování každopádně představují akce na Parížských močiaroch (k.ú.Gbelce) na jižním Slovensku. Mezi roky 1990–2011 se mu zde dařilo především s kroužkováním rákosníků tamaryškových (*Acrocephalus melanopogon*); celkem 331 ex. představuje téměř 50 % všech „palašniček“ kroužkových v Česku a Slovensku dohromady! Kroužkování na Slovensku omezil a nakonec ukončil v r. 2013 (na Gbelcích začal kroužkovací program CES) a plně se soustředil na kroužkování ptáků v nejbližším okolí jeho bydliště v Biskupicích. Jako výborný znalec chování ptáků na tahu vytipoval skvělou lokalitu – tzv. „Sedélko“ na okraji luhačovického polního letiště (okres Uherské Hradiště; GPS 49.0949136N, 17.7249042E). Jedná se o relativně rozsáhlý porost různorodých křovin a nižších dřevin o ploše zhruba 80×125 m (Obr. 1), s jednou menší otevřenou plochou uvnitř o ploše 20×15m (Obr. 2). Lokalita leží ve sníženině mezi několika vrchy na jižních svazích Vizovické vrchoviny, asi 2 km západně od města Luhačovic. Jiří zde vytvořil rozsáhlé odchytové stanoviště, doslova prošpikované soustavami odchytových sítí (většinou 12m síť japonského typu s oky 16 mm; celková délka exponovaných sítí 180 metrů). Za intenzivního využití nahrávek hlasů nejružnějších druhů ptáků (podle očekávaných druhů a roční doby) zde probíhá odchyt především na jarním a daleko intenzivněji na podzimním tahu. Za posledních šest let zde kroužkoval téměř

60 000 ptáků! Tento počet je ale vykroupen neuvěřitelným nasazením, které představuje vstávání v noci, puštění odpovídajících nahrávek, roztažení sítí – a následně nepřetržité kontroly sítí většinou do 11–12 hodin.

Pokud dovolí čas, počasí a roční doba, věnuje se Jiří také speciálním projektům. Dlouhodobě mapoval rozšíření chřástala polního (*Crex crex*) v Bílých Karpatech, zpracovával inventarizační průzkumy v chráněných územích Zlínského kraje (Hostýnské vrchy, Vizovické vrchy, Chřiby), věnoval se i výzkumu biologie strakapoudů bělohřbetých (*Dendrocopos leucotos*), lejsků malých (*Ficedula parva*), pěnice vlašské (*Sylvia nisoria*) a tuhýka obecného (*Lanius collurio*). U posledně jmenovaného sledoval v letech 1988–2002 stovky hnízd na ploše zhruba 80 km² v širším okolí Biskupic. Při kroužkování mláďat dosáhl ojedinělého výsledku – přes 5 000(!) kroužkovaných mláďat. Tato data posloužila jako podklad pro vědeckou publikaci zabývající se přežíváním mláďat (HUŠEK A KOL. 2010).

Jiří byl a je průkopníkem nových metod odchytu ptáků u nás. Byl jedním z prvních, kteří se u nás zaměřili na hromadný odchyt křepelek polních (*Coturnix coturnix* – viz 4 647 kroužkovaných jedinců) na hlas. Navázal tak skvělým způsobem na průkopnickou práci Zdeňka Moudrého, který u nás zavedl a propagoval tuto metodu odchytu. Při odchytu chřástalů polních (celkem 930 ex) dosáhl takové zručnosti, že podstatnou část (přes 85 %) chytil u přehrávače pouze do ruky. V současné době se zaměřil na odchty pěvušek modrých (*Prunella modularis*) na podzimním tahu a je jejich nejúspěšnějším kroužkovatelem v historii u nás (12 480 ex). Tato specializace již přináší své ovoce (zpětná hlášení 1× Polsko, 1× Rakousko, 1× Finsko, 4× Slovensko a 1 pták z Lotyšska – vůbec první pěvuška modrá z Lotyšska) a přináší nám zřetelný vhled do strategie tahu. U více druhů přesahuje počet Jiřím kroužkovaných ptáků více jak 10 % všech kroužkovaných u nás; u drozda cvrčaly (*Turdus iliacus*) 1159 kroužkovaných = 36 %, u křepelky 32 %, kalouse pustovky (*Asio flammeus*) 499 = 20 %, cvrčílky říční



Obr. 1. / Fig. 1: Lokalizace odchyťového místa „Sedélko“. / The localization of netting place „Sedélko“.



Obr. 2. / Fig. 2: Ukázka charakteru biotopu na „Sedélku“ a odchyťový čtverec na křepelky. / The habitat of „Sedélko“ and netting place for Quails. Foto: J. Sviečka, 5. 6. 2017.

(*Locustella fluviatilis*) 1373 ex. = 17 %, cvrčilky zelené (*Locustella naevia*) 2148 = 13 %, u pěvušky modré je to 14 %. Zajímavým fenoménem je početný odchyt některých druhů ptáků (rákosníci – *Acrocephalus* sp., slavík modráček – *Luscinia svecica*) v naprosto netypickém prostředí jejich výskytu.

Symbolicky dvěstětisícím kroužkovaným ptákem byl dne 27. 8. 2019 slavík tmavý (*Luscinia luscinia*; viz skupina *Luscinia*!), tedy další druh, který na „Sedélku“ patří v rámci Česka k početně kroužkovaným druhům. Z hlediska historického se mu podařilo navíc několik význačných odchytů: nikdo jiný u nás nekroužkoval v jediném roce čtyři jedince budníčka pruhohlavého (*Phylloscopus inornatus*) – a nikdo jiný jich nekroužkoval u nás víc! Data kroužkování tohoto u nás stále vzácného druhu:

27. 10. 2012 Sedélko, 21.9 2015 tamtéž, 5.10.2015 Uherské Hradiště, 3. 10. 2018 Sedélko, 21. 9. 2019 tamtéž, 22. 9. 2019 tamtéž, 25.9. 2019 tamtéž (2 ex). Mezi nejvzácnější kroužkované druhy patří strnad malinký (*Emberiza pusilla*; 29. 9. 2016 Sedélko) a jespák skvrnitý (*Calidris melanotos*; 10. 10. 1997 Bzenec, při odchytu bahňáků po rozsáhlých povodních), u nichž byli u nás kroužkováni pouze tři jedinci (CEPÁK & KLVAŇA 2019). V další započaté stotisícovce v roce 2019 kroužkoval Jiří rákosníka pokřovního (*Acrocephalus dumetorum*; 26. 9. 2019 Sedélko), jednoho z pěti u nás kroužkovaných jedinců. Mezi výjimečné kroužkované druhy patří i koliha velká (*Numenius arquata*; 24 ex.), koliha malá (*Numenius phaeopus*; 2 ex.) a jespáček ploskozobý (*Calidris falcinellus*; 5 ex.).

Tab. 1: Vybraná zajímavá zpětná hlášení, jejich lokalizace viz Obr. 3. / *Tab. 1: Selected interesting recoveries, localization see Fig. 3.*

1. Rákosník zpěvný <i>Acrocephalus palustrisgr</i>				7. Jespák bojovný <i>Philomachus pugnax</i>			
STOCKHOLM BC44633		(+1K)		PRAHA K364742		(F+1K)	
19.11.1993	Ngulia, Keňa	S03°00'00"	E38°13'00"	10.05.1991	Senné, Slovensko	N48°40'00"	E22°01'00"
02.05.1996	Horní Věstonice [BV]	N48°53'59"	E16°36'00"	01.02.1997	Keur-Macene, Mauretánie	N16°30'00"	W16°19'59"
Kontrolován, 6137 km; 2r, 5m, 12d				Uloven; 4979 km; 5r, 8m, 24d			
2. Jespák obecný <i>Calidris alpina</i>				8. Jespák bojovný <i>Philomachus pugnax</i>			
GDANSK JN50711		(pullus)		PRAHA H85674		(M+1K)	
15.07.1993	Yaybari, Rusko	N71°04'00"	E72°19'59"	03.05.1990	Senné, Slovensko	N48°40'00"	E22°01'00"
06.10.1993	Záhlinice [KM]	N49°16'59"	E17°30'00"	01.07.1998	Mopti, Mali	N14°28'59"	W04°10'59"
Kontrolován, 3667 km; 2m, 22d				Uloven; 4492 km; 8r, 1m, 28d			
3. Cvrčilka zelená <i>Locustella naevia</i>				9. Rákosník obecný <i>Acrocephalus scirpaceus</i>			
PRAHA TN71465		(1K)		PRAHA N204592		(1K)	
21.07.2018	Biskupice [ZL]	N49°05'26"	E17°43'16"	13.08.1985	Mutěnice [HO]	N48°53'59"	E17°01'59"
06.08.2018	Les Iles, Francie	N44°59'58"	E04°53'07"	23.04.1988	Diré, Mali	N16°16'00"	W03°23'59"
Kontrolována, 1072 km; 16d				Kontrolován; 4074 km; 2r, 8m, 10d			
4. Křepelka polní <i>Coturnix coturnix</i>				10. Čížek lesní <i>Carduelis spinus</i>			
PRAHA GA17808		(M+2K)		PRAHA S441280		(M1K)	
25.04.2015	Biskupice [ZL]	N49°04'59"	E17°43'00"	09.11.2008	Biskupice [ZL]	N49°04'59"	E17°43'00"
15.09.2015	Qaryat Bishr, Libye	N30°18'00"	E19°23'59"	11.06.2009	Utsikten, Norsko	N69°04'00"	E18°30'00"
Střelena, 2093 km; 4m, 21d				Kontrolován; 2222 km; 7m, 0d			
5. Kalous ušatý <i>Asio otus</i>				11. Rehek zahradní <i>Phoenicurus phoenicurus</i>			
PRAHA D100795		(full-grown)		PRAHA TN79702		(1K)	
19.10.2000	Biskupice [ZL]	N49°04'59"	E17°43'00"	18.09.2014	Biskupice [ZL]	N49°04'59"	E17°43'00"
28.03.2003	Štšerbinka, Rusko	N55°31'59"	E37°28'00"	22.06.2015	Oijusluoma, Finsko	N65°52'00"	E29°04'00"
Sražen vlakem; 1515 km; 2r, 5m, 7d				Nalezen mrtev; 1978 km; 9m, 3d			
6. Ťuhýk obecný <i>Lanius collurio</i>				12. Drozd kvíčala <i>Turdus pilaris</i>			
PRAHA Z739463		(1K)		LONDON RE84761		(M2K)	
01.08.1996	Gbelce, Slovensko	N47°51'00"	E18°31'00"	14.03.1996	Thorganby, Velká Británie	N53°51'00"	W00°58'00"
15.04.2001	Kamaran Island, Jemen	N15°10'00"	E42°19'59"	30.11.1996	Biskupice [ZL]	N49°04'59"	E17°43'00"
Uloven; 4241 km; 4r, 8m, 13d				Kontrolován, 1271 km; 8m, 17d			

Jiří se zúčastnil také na projektu RAS – nejdříve se v okolí svého „Sedělka“ věnoval velmi úspěšně odchytu cvrčilek zelených. V roce 2008 se mu dokonce podařil odchyt všech 30 na lokalitě zjištěných samců. Aby byla lokalita prokroužkována co nejvíce, poslední samce, které již nebylo možné chytit do sítě ani sklopek, odchytával v noci při baterce do ruky! V projektu RAS se v Polešovicích účastnil

i odchytu břehulí říčních (*Riparia riparia*), tuto lokalitu ale posléze přebral jiný kroužkovatel.

Při všem výše uvedeném je nutné si uvědomit, že až do přelomu tisíciletí existovala pro kroužkovatele různá omezení, především z důvodu nedostatku kroužků. Proto v období 1982–2000 okroužkoval Jiří „pouze“ okolo 36 000 ptáků, s průměrem necelých 1900 ptáků/rok.



Obr. 3. / Fig. 3: Mapa vybraných nejzajímavějších zpětných hlášení Jiřího Sviečky. / The map of the most interesting recoveries of Jiří Sviečka.



Obr. 4. / Fig. 4: Jiří Sviečka s jeho dvěstětisícím kroužkovancem, slavíkem tmavým (*Luscinia luscinia*). / Jiří Sviečka with his 200,000th bird specimen, Thrush Nightingale (*Luscinia luscinia*). Foto: J. Chytil, 4. 9. 2019.

Celkově je na obsáhlém kontě Jiřího více jak 200 zahraničních hlášení a odchyt 40 zahraničních kroužkovanců.

PODĚKOVÁNÍ

Patří především Jiřímu Sviečkovi za velkou pomoc při sepisování tohoto příspěvku, za jeho oddanost kroužkování ptáků, Lucii Rubáčové a Jaroslavu Cepákovi za opravu a doplnění příspěvku.

LITERATURA

- CEPÁK J. & KLVAŇA P. 2019: Zpráva Kroužkovací stanice Národního muzea za rok 2018. Kroužkovatel, 28: 1–24.
- HÁJEK V. 1991: Jak jsem okroužkoval 100 000 ptáků. Zprávy ČSO, 33: 39–41.
- HUŠEK J., WEIDINGER K., ADAMÍK P., HLA VATÝ L., HOLÁŇ V. & SVIEČKA J. 2010: Analysing large-scale temporal variability in passerine nest survival using sparse data: a case study on Red-backed Shrike *Lanius collurio*. Acta Ornithologica, 45(1): 43–49.

Tab. 2: *Sviečka* Jiří – kroužkování ptáci v období 1982–27. 8. 2019.

Poznámka: rod četka ponechán jako 3 samostatné druhy. / *Sviečka Jiří* – birds ringed between 1982–27.8.2019. Note: Genus Redpoll (*Acanthis flammea* s.l.) is listed here as three different species.

Species	kroužkováno /ringed (n)
Pěnice černohlavá <i>Sylvia atricapilla</i>	14107
Pěvuška modrá <i>Prunella modularis</i>	12480
Čížek lesní <i>Spinus spinus</i>	10454
Sýkora koňadra <i>Parus major</i>	10405
Červenka obecná <i>Erithacus rubecula</i>	8407
Břehule říční <i>Riparia riparia</i>	8311
Zvonek zelený <i>Chloris chloris</i>	7722
Rákosník proužkovaný <i>Acrocephalus schoenobaenus</i>	7589
Ťuhýk obecný <i>Lanius collurio</i>	6975
Rákosník obecný <i>Acrocephalus scirpaceus</i>	6428
Rákosník zpěvný <i>Acrocephalus palustris</i>	5566
Vlaštovka obecná <i>Hirundo rustica</i>	5049
Dlask tlustozobý <i>Coccothraustes coccothraustes</i>	4988

Species	kroužkováno /ringed (n)
Zvonohlík zahradní <i>Serinus serinus</i>	4900
Strnad rákosní <i>Emberiza schoeniclus</i>	4674
Křepelka polní <i>Coturnix coturnix</i>	4647
Sýkora modřinka <i>Cyanistes caeruleus</i>	4111
Budníček menší <i>Phylloscopus collybita</i>	4011
Králíček obecný <i>Regulus regulus</i>	3334
Jikavec severní <i>Fringilla montifringilla</i>	2847
Kalous ušatý <i>Asio otus</i>	2766
Sýkora uhelníček <i>Periparus ater</i>	2549
Stehlík obecný <i>Carduelis carduelis</i>	2203
Cvrčka zelená <i>Locustella naevia</i>	2148
Drozd kvičala <i>Turdus pilaris</i>	2125
Pěnice hnědokřídla <i>Sylvia communis</i>	1994

Species	kroužkováno /ringed (n)
Kos černý <i>Turdus merula</i>	1986
Rehek domácí <i>Phoenicurus ochruros</i>	1982
Pěnkava obecná <i>Fringilla coelebs</i>	1957
Vrabec polní <i>Passer montanus</i>	1837
Pěnice pokřovní <i>Sylvia curruca</i>	1667
Konipas luční <i>Motacilla flava</i>	1656
Pěnice slavíková <i>Sylvia borin</i>	1576
Cvrčilka říční <i>Locustella fluviatilis</i>	1373
Rákosník velký <i>Acrocephalus arundinaceus</i>	1301
Budníček větší <i>Phylloscopus trochilus</i>	1272
Sýkořice vousatá <i>Panurus biarmicus</i>	1165
Moudivláček lužní <i>Remiz pendulinus</i>	1160
Drozd cvrčala <i>Turdus iliacus</i>	1159
Strnad obecný <i>Emberiza citrinella</i>	1158
Cvrčilka slavíková <i>Locustella luscinioides</i>	1138
Rehek zahradní <i>Phoenicurus phoenicurus</i>	1084
Chřástal polní <i>Crex crex</i>	928
Konipas bílý <i>Motacilla alba</i>	906
Vodouš bahení <i>Tringa glareola</i>	824
Ledňáček říční <i>Alcedo atthis</i>	816

Species	kroužkováno /ringed (n)
Konopka obecná <i>Linaria cannabina</i>	731
Linduška lesní <i>Anthus trivialis</i>	841
Krutihlav obecný <i>Jynx torquilla</i>	764
Drozd zpěvný <i>Turdus philomelos</i>	699
Skřivan polní <i>Alauda arvensis</i>	663
Střízlík obecný <i>Troglodytes troglodytes</i>	655
Mlynařík dlouhoočasný <i>Aegithalos caudatus</i>	654
Čečetka zimní <i>Acanthis flammea</i>	648
Bramboreček černohlavý <i>Saxicola torquata</i>	615
Špaček obecný <i>Sturnus vulgaris</i>	600
Jespák bojovný <i>Calidris pugnax</i>	593
Brhlík lesní <i>Sitta europaea</i>	579
Králíček ohnivý <i>Regulus ignicapilla</i>	551
Hýl obecný <i>Pyrrhula pyrrhula</i>	527
Lejsek černohlavý <i>Ficedula hypoleuca</i>	516
Poštolka obecná <i>Falco tinnunculus</i>	514
Kalous pustovka <i>Asio flammeus</i>	499
Sedmíhlásek hajní <i>Hippolais icterina</i>	493
Slavík obecný <i>Luscinia megarhynchos</i>	425
Pěnice vlašská <i>Sylvia nisoria</i>	423

Species	kroužkováno /ringed (n)
Bekasína otavní <i>Gallinago gallinago</i>	403
Brkoslav severní <i>Bombycilla garrulus</i>	395
Jiříčka obecná <i>Delichon urbicum</i>	371
Strakapoud velký <i>Dendrocopos major</i>	364
Sýkora lužní <i>Poecile montanus</i>	363
Jespák obecný <i>Calidris alpina</i>	349
Rákosník tamaryškový <i>Acrocephalus melanopogon</i>	331
Pisík obecný <i>Actitis hypoleuca</i>	316
Slavík modráček <i>Luscinia svecica</i>	313
Lejsek šedý <i>Muscicapa striata</i>	305
Linduška luční <i>Anthus pratensis</i>	288
Kulík říční <i>Charadrius dubius</i>	276
Bramborníček hnědý <i>Saxicola rubetra</i>	268
Chřástal vodní <i>Rallus aquaticus</i>	251
Budníček lesní <i>Phylloscopus sibilatrix</i>	228
Racek chechtavý <i>Larus ridibundus</i>	224
Čejka chocholatá <i>Vanellus vanellus</i>	224
Sýkora babka <i>Poecile palustris</i>	220
Strnad luční <i>Emberiza calandra</i>	182
Šoupálek dlouhoprstý <i>Certhia familiaris</i>	178

Species	kroužkováno /ringed (n)
Konipas horský <i>Motacilla cinerea</i>	178
Lejsek bělokrký <i>Ficedula albicollis</i>	186
Sýkora parukářka <i>Lophophanes cristatus</i>	176
Čírka obecná <i>Anas crecca</i>	154
Křivka obecná <i>Loxia curvirostra</i>	152
Krahujec obecný <i>Accipiter nisus</i>	150
Čečetka tmavá <i>Acanthis cabaret</i>	146
Skorec vodní <i>Cinclus cinclus</i>	132
Jespák malý <i>Calidris minuta</i>	129
Káně lesní <i>Buteo buteo</i>	129
Sova pálená <i>Tyto alba</i>	127
Vrabc domácí <i>Passer domesticus</i>	124
Slavík tmavý <i>Luscinia luscinia</i>	123
Sojka obecná <i>Garrulus glandarius</i>	119
Vodouš šedý <i>Tringa nebularia</i>	110
Kukačka obecná <i>Cuculus canorus</i>	108
Hrdlička zahradní <i>Streptopelia decaocto</i>	101
Moták pochop <i>Circus aeruginosus</i>	100
Chřástal kropenatý <i>Porzana porzana</i>	99
Hrdlička divoká <i>Streptopelia turtur</i>	94

Species	kroužkováno /ringed (n)
Puštík obecný <i>Strix aluco</i>	89
Vodouš kropenatý <i>Tringa ochropus</i>	86
Slučka malá <i>Lymnocyptes minimus</i>	81
Jespák křivozobý <i>Calidris ferruginea</i>	80
Žluva hajní <i>Oriolus oriolus</i>	80
Drozd brávník <i>Turdus viscivorus</i>	75
Žluva zelená <i>Picus viridis</i>	71
Strakapoud malý <i>Dryobates minor</i>	67
Vodouš tmavý <i>Tringa erythropus</i>	65
Čírka modrá <i>Spatula querquedula</i>	65
Kvakoš noční <i>Nycticorax nycticorax</i>	62
Čáp bílý <i>Ciconia ciconia</i>	62
Strakapoud prostřední <i>Leipicus medius</i>	57
Bělořit šedý <i>Oenanthe oenanthe</i>	56
Konopka žlutozobá <i>Linaria flavirostris</i>	45
Rybák bahení <i>Chlidonias hybridus</i>	45
Vodouš rudonohý <i>Tringa totanus</i>	43
Řuhýk šedý <i>Lanius excubitor</i>	42
Vlha pestrá <i>Merops apiaster</i>	41
Kachna divoká <i>Anas platyrhynchos</i>	33

Species	kroužkováno /ringed (n)
Strakapoud jižní <i>Dendrocopos syriacus</i>	32
Bukáček malý <i>Ixobrychus minutus</i>	30
Linduška rudokrká <i>Anthus cervinus</i>	28
Lelek lesní <i>Caprimulgus europaeus</i>	26
Jespák šedý <i>Calidris temminckii</i>	25
Koliha velká <i>Numenius arquata</i>	24
Žluva šedá <i>Picus canus</i>	24
Rorýs obecný <i>Apus apus</i>	23
Kulík písečný <i>Charadrius hiaticula</i>	23
Rybák obecný <i>Sterna hirundo</i>	22
Hýl rudý <i>Carpodacus erythrinus</i>	21
Potápka malá <i>Tachybaptus ruficollis</i>	17
Lejsek malý <i>Ficedula parva</i>	17
Chřástal malý <i>Zapornia parva</i>	16
Krkavec velký <i>Corvus corax</i>	15
Holub doupňák <i>Columba oenas</i>	14
Slípka zelenonohá <i>Gallinula chloropus</i>	14
Strnad zahradní <i>Emberiza hortulana</i>	13
Výr velký <i>Bubo bubo</i>	11
Rybák černý <i>Chlidonias niger</i>	11

Species	kroužkováno /ringed (n)
Kulík bledý <i>Pluvialis squatarola</i>	11
Sluka lesní <i>Scolopax rusticola</i>	11
Jestřáb lesní <i>Accipiter gentilis</i>	9
Volavka popelavá <i>Ardea cinerea</i>	9
Lyska černá <i>Fulica atra</i>	9
Straka obecná <i>Pica pica</i>	9
Ťuhýk menší <i>Lanius minor</i>	8
Kos horský <i>Turdus torquatus</i>	8
Čáp černý <i>Ciconia nigra</i>	7
Chocholouš obecný <i>Galerida cristata</i>	7
Linduška horská <i>Anthus spinoletta</i>	6
Jespáček ploskozobý <i>Calidris falcinellus</i>	5
Výreček malý <i>Otus scops</i>	4
Datel černý <i>Dryocopus martius</i>	4
Holub hřivnáč <i>Columba palumbus</i>	4
Havran polní <i>Corvus frugilegus</i>	4
Racek bělohlavý <i>Larus cachinnans</i>	4
Budníček pruhohlavý <i>Phylloscopus inornatus</i>	4
Kormorán velký <i>Phalacrocorax carbo</i>	3
Bažant obecný <i>Phasianus colchicus</i>	3

Species	kroužkováno /ringed (n)
Koroptev polní <i>Perdix perdix</i>	3
Volavka červená <i>Ardea purpurea</i>	3
Jespák rezavý <i>Calidris canutus</i>	3
Břehouš černoocasý <i>Limosa limosa</i>	3
Skřivan lesní <i>Lullula arborea</i>	3
Šoupálek krátkoprstý <i>Certhia brachydactyla</i>	3
Kopřivka obecná <i>Mareca strepera</i>	3
Hvzdák euroasijský <i>Mareca penelope</i>	3
Včelojed lesní <i>Pernis apivorus</i>	3
Káně rousná <i>Buteo lagopus</i>	3
Poštolka rudonohá <i>Falco vespertinus</i>	2
Ostříž lesní <i>Falco subbuteo</i>	2
Dřemlík tundrový <i>Falco columbarius</i>	2
Moták pilich <i>Circus cyaneus</i>	2
Moták lužní <i>Circus pygargus</i>	2
Kulišek nejmenší <i>Glaucidium passerinum</i>	2
Sýc rousný <i>Aegolius funereus</i>	2
Husa velká <i>Anser anser</i>	2
Koliha malá <i>Numenius phaeopus</i>	2
Břehouš rudý <i>Limosa lapponica</i>	1

Species	kroužkováno /ringed (n)
Kameňáček pestrý <i>Arenaria interpres</i>	1
Jespák skvrnitý <i>Calidris melanotos</i>	1
Bekasina větší <i>Gallinago media</i>	1
Vodouš štíhlý <i>Tringa stagnatilis</i>	1
Pisla čáponohá <i>Himantopus himantopus</i>	1
Kulík zlatý <i>Pluvialis apricaria</i>	1
Volavka bílá <i>Ardea alba</i>	1
Potápka černokrká <i>Podiceps nigricollis</i>	1
Labuť velká <i>Cygnus olor</i>	1
Husice liščí <i>Tadorna tadorna</i>	1
Zrzohlávka rudozobá <i>Netta rufina</i>	1
Lžičák pestrý <i>Spatula clypeata</i>	1
Polák chocholačka <i>Aythya fuligula</i>	1

Species	kroužkováno /ringed (n)
Kachna mandarínská <i>Aix galericulata</i>	1
Racek malý <i>Hydrocoloeus minutus</i>	1
Racek černohlavý <i>Larus melanocephalus</i>	1
Puštík bělavý <i>Strix uralensis</i>	1
Dudek chocholatý <i>Upupa epops</i>	1
Datlík tříprstý <i>Picoides tridactylus</i>	1
Pěvuška podhorní <i>Prunella collaris</i>	1
Čečetka bělavá <i>Acanthis hornemanni</i>	1
Rákosník ostřicový <i>Acrocephalus paludicola</i>	1
Konipas citrónový <i>Motacilla citreola</i>	1
Strnad malinký <i>Emberiza pusilla</i>	1
Celkem/Total	200 000