

# ZA CÍSAŘE PÁNA



Jarmila Klímová  
Kamil Lukeš  
Petr Sehnálek

Muzeum Komenského v Přerově / 2014



*Publikace byla vydána za finančního přispění  
statutárního města Přerova.*

*Muzeum Komenského v Přerově je příspěvkovou organizací  
zřízenou a financovanou Olomouckým krajem.*

© Muzeum Komenského v Přerově, 2014

ISBN 978-80-87190-27-2

# OBSAH

---

Úvod .....	4
<b>I. Ze všedního dne do uměleckých představ.</b>	
<b>Umění a řemesla v letech 1900–1914 .....</b>	<b>5</b>
I. 1 Historismus.....	5
I. 2 Secese.....	7
I. 3 Kubismus.....	8
I. 4 Nábytek druhé poloviny 19. a počátku 20. století .....	10
I. 5 Odívání v druhé polovině 19. století a na počátku 20. století.....	13
I. 6 Historie porcelánu na přelomu století .....	15
I. 7 Kovy – litina a cín .....	16
I. 8 Sklo druhé poloviny 19. a počátku 20. století .....	18
<b>II. Srdečné pozdravy z c. k. Přerova.....</b>	<b>20</b>
II. 1 Město moderní doby .....	20
II. 2 Přerov císařsko-královský.....	21
II. 3 Budujme velký Přerov!.....	23
II. 4 Škola jest základem života .....	24
II. 5 Průmyslové středisko .....	26
II. 6 Město na železné dráze .....	28
II. 7 V potu práce... ..	29
II. 8 A co s korunami?.....	31
II. 9 Vítejte u nás doma! .....	32
II. 10 V ten sváteční čas .....	34
II. 11 Za potravou ducha.....	35
II. 12 Ve zdravém těle, zdravý duch! .....	37
<b>III. Do bouřného času.</b>	
<b>Počátek 1. světové války na Přerovsku .....</b>	<b>38</b>
III. 1 Přerovsko na počátku 1. světové války .....	38
<b>IV. Za císaře, za vlast!</b>	
<b>Přerovské školství v letech Velké války .....</b>	<b>40</b>
IV. 1 Přerovské školy před válkou.....	40
IV. 2 Změny v letech 1914–1918.....	41
IV. 3 Patriotická výchova a prorakouské nadšení .....	53
IV. 4 Práce dětí pro válku .....	54
IV. 5 Škola a peněžní sbírky .....	54
IV. 6 Změna priorit .....	55

## Úvod

---

Muzeum Komenského v Přerově připravilo pro rok 2014 výstavní projekt, který měl nejen připomenout 100. výročí vypuknutí 1. světové války, ale především si kládl za cíl přiblížit zájemcům život města Přerova na počátku 20. století a vliv Velké války na jeho vývoj. Výstava dostala název *Za císaře pána a jeho rodinu – Přerov na prahu 1. světové války*. Rozdělena byla do čtyř tematických okruhů: *Srdečné pozdravy z c. k. Přerova (každodennost Přerova před Velkou válkou)*, *Ze všedního dne do uměleckých představ (umění a řemesla v letech 1900–1914)*, *Do bouřného času (počátek 1. světové války na Přerovsku)* a *Za císaře, za vlast! (přerovské školství v letech Velké války)*.

První část výstavy seznámila návštěvníka s tím, jak se žilo v Přerově před válkou, zhruba v letech 1900–1914, přiblížila každodennost Přerovanů, kde bydleli, jak si vydělávali na živobytí, kam chodili nakupovat či kam se chodili bavit.

Období počátku 20. století je snad nejtypičtějším příkladem zvrátů ve výtvarném umění a uměleckém řemesle. Kdy jindy se v tak krátkém období vystřídaly tolik odlišné představy o uměleckém vkusu, jako byl historismus, symbolismus, secese a kubismus? A právě představení těchto uměleckých směrů bylo cílem druhé části výstavy, která prezentovala vybrané umělecké obory všech zmíněných směrů. Vývoj uměleckého řemesla, výtvarného umění a bydlení byl přiblížen pomocí rekonstrukcí historických interiérů, doplněných o drobné předměty denní potřeby.

Třetí část výstavy se věnovala změnám, které s sebou přinesla Velká válka. Ukázala, jak probíhala mobilizace, kdy muži opouštěli své rodiny, jak byla veřejnost informována o hrůzách na frontě, jak se proměnilo město pod vlivem přílivu utečenců a raněných, dále také čeho všeho se museli občané vzdát a jak se postupně české obyvatelstvo dostávalo do čím dál většího podřízeného a vykořisťovaného postavení. Jak krutě začala c. k. vláda likvidovat možnou opozici, nastíní případ přerovského občana, člena Sokola, Slavomíra Kratochvíla.

Poslední část výstavy se zaměřila na přerovské školství v průběhu 1. světové války, na jeho proměny, které plně zavinila válka. Mnozí učitelé byli odvedeni na frontu, ostatní byli využíváni i pro potřeby úřadů, docházelo k zavírání školních budov, ve kterých byly zřizovány lazarety a jiná vojenská zařízení, výuka dětí byla různě omezována, upadala morálka žáků.

Výstava, konaná od 7. května do 26. října 2014 ve výstavních sálech přerovského zámku a doplněná o řadu doprovodných akcí (přednášky, komentované procházky městem, konference Škola a Velká válka, muzejní noc atd.), tak v dosud nejucelenější a nejrozsáhlejší podobě představila život ve městě Přerově na počátku 20. století a ukázala změny, které v něm nastaly po vypuknutí 1. světové války.

# I. Ze všedního dne do uměleckých představ

## Umění a řemesla v letech 1900–1914

---

### I. 1 Historismus



*Městský dům v Přerově z roku 1897 od architektů Aloise Čenského a Karla Hugo Kepky.*

---

Druhá polovina 19. století nepřinesla žádný nový originální sloh. Znamením této doby byl tzv. historismus, tj. snaha využívat starší stavební styly, popř. jejich části, a vytvářet z nich nové celky. Velmi často tak dochází k rozporu mezi vnější vizáží stavby a jejím vnitřním účelem. Po celé 19. století – až do nástupu secese – se vedle sebe budují stavby v podstatě ve všech starších evropských stylech, které podle nich nesou i svá pojmenování. Mluvíme proto o novorománském stylu, novogotice, novorenesanci, novobaroku či o novorokoku. Vyrcholením těchto klasických vzorů je eklekticismus, tj. využívání prvků několika stylů najednou.

Prvním vpravdě historizujícím slohem byla novogotika. Její nástup je spojen s tzv. romantismem, tedy uměleckým hnutím 1. poloviny 19. století, které ovládlo nejprve literaturu, a pak i ostatní umělecké obory. Snad nejlépe se novogotika skloubila s přestavbami či novostavbami kostelů a katedrál, popř. hradů.

Prvotní oblibu gotiky vystřídal brzy zájem o baroko a renesanci. Novorenesanční sloh byl navíc přímo ideologicky spojen s velkým rozmachem stavebního podnikání v tzv. zakladatelském období kapitalismu. Tehdejší estetikým názorem bylo, že novorenesance, jako sloh měšťanstva, může umělecky i prakticky splnit požadavky moderní architektury. Novorenesance tak představovala v očích stále sebevědomější buržoazie ideální formu k reprezentaci jejího bohatství, ale

i národních a společenských zájmů. Kvůli dosažení velkoleposti byla proto novorenesance často kombinována s novobarokem – zvláště při výstavbě honosných radnic, městských koncertních a tanečních sál či škol. „Čisté“ novobaroko se uplatňovalo spíše u církevních budov, při novostavbách kaplí a menších kostelů.

V poslední čtvrtině 19. století (na Moravě i před 1. světovou válkou) byl nejčastěji využívaným stavebním stylem eklekticismus – jeho volná spojení nejrůznějších prvků ze všech starších stylů doslova zaplavovala města tzv. palácovými činžáky, pod jejichž nánosy honosných fasád mizely mnohdy originální tváře barokních a renesančních domů.

Malířství a sochařství druhé poloviny 19. století bylo v českých zemích ovlivněno především stavbou Národního divadla. Zde najdeme všechny významné umělce té doby, jako byli sochaři Václav Myslbek nebo Bohuslav Schnirch. Malířská výzdoba je dílem Václava Brožíka, Vojtěcha Hynaise a Julia Mařáka, který svými krajinami inspiroval řadu následovníků. S příchodem nového století a secese mladí umělci stále více odmítali akademickou malbu a přikláněli se k „moderním“ stylům.



*Antonín Slavíček, Ve Hvězdě, 1899. Galerie výtvarného umění v Ostravě.*

## I. 2 Secese



*Jan Kotěra, Městské muzeum v Hradci Králové z let 1906–1913.*

Secese je posledním z univerzálních mezinárodních výtvarných slohů, jemuž se podařilo vtisknout svůj umělecký řád všem projevům a věcem moderního života. Vytvořila tak módu a životní styl na konci 19. a začátku 20. století, ať již vystupovala pod různými jmény v různých zemích (francouzsky a anglicky Art nouveau, německy Jugendstil). Těžiště secese neleží ve vysokém umění, v malbě a sochařství, ale v dekoraci a užitém umění.

Na vrcholu slávy se secese nacházela v roce 1900, kdy byla v Paříži uspořádána Exposition Universelle, která ukázala uplatnění secesních principů ve všech oblastech lidské činnosti i umění.

Za hlavní znaky secesního slohu se považuje ornamentálnost, lineárnost a plošnost, záliba v neobyčejných lomených barvách a estetickém využití rozličných materiálů, obrací se přímo k přírodním tvarům (listy, květy, lidské a zvířecí tělo) a stylizuje je. Secesní ornament není však jen dekorací, má významovou funkci a je nositelem symbolu.

Zvláště pak pro českou architekturu se později vžil pojem česká secese. Spojovala ji touha oprostít se od minulosti a vytvořit novou uměleckou identitu. Jedním z nejvýznamnějších architektů této doby byl Jan Kotěra, jeho tzv. Peterkův dům na Václavském náměstí je první stavbou v secesním stylu u nás. K první generaci českých secesních malířů patří především Antonín Slavíček a Jan Preisler. Světové proslulosti však dosáhl až Alfons Mucha především plakáty pro pařížskou herečku Sarah Bernhardtovou. Mucha dosáhl v Paříži takového ohlasu, že brzy začal navrhovat šperky i celé interiéry v tzv. Mucha stylu.

Do historie secesního sochařství se ze všech umělců té doby nejvíce zapsali Josef Mařatka a Jan Štursa, jenž položil základy českému modernímu sochařství. Dalším z vynikajících sochařů a návrhářů byl František Bílek, jeho tvorba však spadá spíše do secesně-symbolistního proudu.



*Jan Preisler, Pohádka, 1902. Galerie výtvarného umění v Ostravě.*

---

### I. 3 Kubismus



*Josef Gočár, Dům U Černé Matky Boží z let 1911–1912.*

---



Kubismus jako avantgardní umělecký směr vznikl v roce 1906 v ateliérech Pabla Picassa a Geoga Braquea, kteří jsou považováni za jeho průkopníky. Kubismus s sebou přinesl zcela nové pojetí malířství i sochařství, inspiroval rovněž architekturu a dekorativní umění.

Kubismus zdůrazňoval ploché dvojrozměrné tvary, odmítal tradiční techniky perspektivy či šerosvitu, nezachycoval světlo ani hloubku. V žádném případě nebyl zobrazením přírody nebo okolního světa, místo toho ukazoval zcela novou umělou realitu, která znázorňovala radikálně fragmentované předměty, jejichž hrany byly viděny najednou a v několika pohledech.

Kubismus bývá rozdělován na analytický a syntetický. V období analytického kubismu v letech 1910–1912 umělci natolik zjednodušovali své předměty, že nakonec vytvářeli pouze řady překrývajících se geometrických ploch, převážně hnědých nebo šedých odstínů. Jejich oblíbeným žánrem byla zátiší, ve kterých zachycovali hudební nástroje, lahve, nádoby, noviny, karty, v několika případech se zaměřili i na portrét. Na přelomu let 1912 a 1913 Picasso do svých obrazů poprvé zapojil techniku koláže, kdy na plátna nalepil kusy novin, textů, tapet, tramvajových lístků, notových osnov, ale také drobné předměty. Tato jeho inovace znamenala vznik syntetického kubismu, který se zaměřil hlavně na skládání nových prvků v koláži.

Český kubismus se rozvíjel zcela unikátním způsobem v malířství, sochařství, architektuře i dekorativním umění především v letech 1910–1914. Právě česká kubistická architektura je světovým unikátem – nikde jinde na světě se kubismus v architektuře v takové míře neprojevil. K zakladatelům českého kubismu patří Emil Filla, který spolu s dalšími umělci v roce 1911 opustil umělecký spolek Mánes a založil skupinu výtvarných umělců orientovanou na kubismus. Ze sochařů se nejvíce zasloužil o propagaci nového slohu Otto Gutfreund.

Po vzniku Československa v roce 1918 se z kubismu vyvinul nový umělecký styl – rondokubismus, který byl jakousi kombinací klasického kubismu a tradičních českých motivů a měl oslavovat osamostatnění Československa.



*Otto Gutfreund, Don Quijote, 1911. Galerie výtvarného umění v Ostravě.*

## I. 4 Nábytek druhé poloviny 19. a počátku 20. století

### Nábytek v době historismu

Druhá polovina 19. století byla ve znamení změn, a to především v oblasti rozvoje tovární výroby a průmyslu. Nové vynálezy vedly k zjednodušení a mechanizaci výroby, která se nevyhnula ani nábytkové produkci.

K prezentaci, šíření nových inspirací a podpoře prodeje sloužily průmyslové výstavy (vrcholem byla výstava roku 1900 v Paříži). Objevování historických slohů mělo svůj původ v hnutí romantismu v první polovině 19. století a ve sbírání starožitností. Toto vyústilo v zakládání umělecko-průmyslových muzeí – prvním bylo muzeum v Londýně. U nás to pak byla umělecko-průmyslová muzea například v Praze, Brně a Liberci, která měla za úkol podpořit řemeslnou a průmyslovou výrobu pomocí historických vzorů, které shromažďovala.



*Příborník z konce 19. století*

Z historizujících slohů u nás nejvíce zdomácněla novorenesance, zastoupená architekty Antonínem Whielem, Josefem Schulzem, Josefem Žitkem nebo Janem Koulou, který ve svých návrzích aplikoval znalost českých lidových vzorů. V posledním desetiletí 19. století do našich zemí přichází z Vídně, především na Moravu, styl druhého rokoka, do kterého na konci 19. století pronikaly secesní prvky.

### Nábytek v době secese

Secesní styl se ve střední Evropě začal šířit v posledním desetiletí 19. století. Do Čech se secese dostala z okolních center Vídně a Mnichova, ale také přímo z Paříže, kam mladí umělci odcházeli na zkušenou.

Secese, jako poslední univerzální sloh, zasáhla všechna odvětví uměleckého průmyslu, včetně nábytkového umění. Secesní styl můžeme rozdělit do dvou základních proudů. Prvním, všeobecně známým, je vegetabilní secese, u nás zastoupená v poněkud mysteriózní formě architektem Františkem Bílkem. Vyznačuje se použitím rostlinných

prvků, a to nejen při zdobení, ale i tvorbě tektonických částí. Nedílnou součástí vegetabilního proudu bylo také užití výrazného kování. Druhým proudem je tzv. geometrická secese, jejímž hlavním inspiračním zdrojem bylo anglické hnutí Arts and Craft. Do našich zemí se tento proud dostává z Vídně. Hlavními představiteli jsou Otakar Novotný a Josef Gočár, jenž je znám především svou kubistickou tvorbou.

Dalším, v podstatě svěbytným proudem secese, je kotěrovská moderna (Jan Kotěra bývá často považován za zakladatele české moderní architektury) a tvorba slovenského architekta Dušana Jurkoviče. Jurkovič v návrzích využívá tradici české lidové dřevěné architektury spojené s prostorovou koncepcí anglického domu.



*Jan Kotěra, stůl ze souboru navrženého pro hudebního pedagoga Karla Hoffmeistersera, 1902. Uměleckoprůmyslové museum v Praze.*

### Kubistický nábytek

České země se mohou jako jediné pochlubit unikátním spojením moderního designu s nově se formujícím stylem kubismu.

Toto krátké, avšak velmi významné období druhého desetiletí 20. století vyzvedlo českou nábytkovou produkci na vrchol tehdejšího evropského designu. Teoretikem skupiny výtvarných umělců i nového směru se stal Pavel Janák, který spolu s Josefem Gočárem a Františkem Kyselou založili Pražské umělecké dílny, které konkurovaly družstvu Artěl.

Kuriózní tvary kubistického nábytku šokovaly tehdejší veřejnost. Ostře hrany, jehlancové výběžky, prolamované plochy a hmotnost nábytkových kusů vyráběných z tmavě mořené dubové dýhy byly ter-

čem kritiky. Nejen z tohoto důvodu, ale také kvůli nebývale vysoké ceně byl estetický kubistický nábytek určen spíše pro klientelu z řad umělců, architektů a jejich přátel.



*Josef Gočár, pracovna oftalmologa Jana Deyla, 1913. Geneze designu nábytku, Daniela Karasová, 2012, s. 89.*

## I. 5 Odívání v druhé polovině 19. století a na počátku 20. století.

### Odívání doby historismu – turnýra

Pokud se chceme podívat na módu počátku 20. století, musíme se přesunout do konce 60. let 19. století, kdy ve vyšších vrstvách vystřídal módu biedermeieru – kρινolíny (objemných sukní) – nová linie odívání tzv. turnýra. Jejím základem, jak již sám název napovídá, byl těsně stažený korzet a vycpávka z koňských žíní – turnýra (český „honzík“), která se přivazovala vzadu v pase. Divákovi se proto při pohledu z boku naskytl pohled na nepřírozeně esovitě stylizovanou siluetu s vysoko zdvihnutým poprsím, silně staženým pasem a velmi zdůrazněnou zadní částí. Ženu opticky zvyšovaly dlouhé vlečky a vysoké účesy. Šaty byly sešity z látek, které měly rozličnou strukturu a vyznačovaly se ostrými barvami, např. tmavě modrou, ostře zelenou, fialovou a rudou.



Václav Brožík, *Představení*, 1885. Doba turnýry a secese, Ludmila Kybalová, 2006, s. 58.

V 70. letech se šaty začaly šít jako dvojdílné komplety, kabátek a sukně. Kabátek pro každodenní nošení byl uzavřený, výstřihy měly jen plesové šaty, měl přiléhavé rukávy a svou délkou přesahoval pas. Každý druh šatů měl specifické vlastnosti. Domácí oděv kladl důraz na pohodlnost, cestovní na praktičnost a plesové šaty měly svou noblesou umocňovat krásu ženy. Ke každým šatům byly nutné jiné doplňky, vějíře, kabelky a boty. Oblíbené byly také drobné kloboučky, které se nosily na vysoko vyčesaných vlasech, jejichž popuštěné lokny spadaly nad ramena.

Mušský oděv se v této době vyznačoval jednoduchostí, byl převážně tmavý. Frak byl již výhradně večerním oděvem, pro každodenní nošení ho vystřídal žaket, později sako. Byl volnější a patřily k němu pruhované kalhoty. V této době se poprvé objevuje smoking.

### Odívání doby secese – krásná epocha

Na rozdíl od velmi zdobených šatů z minulého období byla pro módu „krásné epochy“ typická větší jednoduchost. Štíhlost ženského pasu

kontrastovala se širokými rameny a hladkou zvonovitou sukni. Dojem křehkosti zvyšovaly i vyčesané účesy a drobné okrouhlé kloboučky – kapotky. Šaty byly stále dvojdílné, kabátek byl však redukován jen na živůtek. Zvláštní pozornost opět získaly rukávy, tentokrát všívané s drobnými záhyby. Sukni rozšiřovaly klíny a obruby. Klobouky, rukavice a kabelky byly pro dámu stále nezbytností.

S přelomem století se objevil nový trend košilových šatů. Přímo na těle se nosila košilka se stahovacím výstřihem, přes ni korzet a živůtek. Ten byl buď jednoduchý bez rukávů, nebo s rukávy lemovanými krajkami. Přes několik bavlněných spodniček se navlékala spodnička hedvábná, která tvořila základ pod sukni taftovou, jejíž šustění upozorňovalo na zámožnost nositelky. Typické oblečení prvního desetiletí se skládalo z vyšívané našasené blůzy s vysokým límečkem a dlouhé sukně rozmanitých tvarů.

Pánská móda nabrala sportovního a praktického rázu. Tvořila ji košile, vázanka, sako a přiléhavé kalhoty. Na sport se začaly nosit pumpky, kalhoty s vykasanými okraji, které byly praktické při jízdě na bicyklu. Na hlavě se poprvé u mužů, ale i u žen, objevily slamáky.

#### Odívání před Velkou válkou

V období před a během 1. světové války se objevil nový módní styl. Jeho základem byl rovný korzet a dlouhá sukně zužující se směrem ke kotníkům. V takto šitých šatech nebyly ženy schopny normální chůze. Pod sukněmi zmizely spodničky, výstřihy začaly opět pomalu odhalovat krk. Po představení baletu Šeherezáda v Paříži nastalo období těžkých brokátů živých barev, zdobených zlatem, stříbrem a ocelí.

Po 1. světové válce se ženská móda opět radikálně změnila. Sukně se zkrátily až po kolena, pas klesl pod přirozenou hranici. Ruká-



*Návrh D. Lessnera, Vídeň, 1902.*



*Válečná krinolína z roku 1915*

vy vyšly z módy, šaty se šily jen s ramínky či velmi krátkými rukávky. Dlouhé rukávy měly pouze kabáty a svetříky. Účes se zkrátil na mikádo, případně se dlouhé vlasy svazovaly do drdolu. Bylo vyráběno i speciální sportovní oblečení, šlo většinou o krátké šortky a košilku bez rukávů, sešité k sobě a přepásané páskem.

## I. 6 Historie porcelánu na přelomu století

Výrobky z porcelánu, které byly v 18. století dostupné jen šlechtě a bohatým měšťanům, se nyní staly dosažitelné širokým vrstvám obyvatelstva.



*Váza v renesančním stylu, Míšeň, 1878. Evropský porcelán, Jan Diviš, 1985, s. 140.*

V druhé polovině 19. století vzniká skutečný porcelánový průmysl. Továrny vedené ryze komerčně využívají nových kaolinových ložisek. Kolem poloviny století mohl již evropský porcelán konkurovat levnější kamenině dovážené především z Anglie, kterou z evropských trhů téměř vytlačil.

Sedmdesátá léta 19. století poznamenala válka mezi Francií a Pruskem. Porážka Francie znamenala přesun centra umění do střední Evropy, především do Vídně, která předvedla na výstavě v roce 1873 jednotný umělecký názor ve všech oborech řemesla. Ve tvarování nádob se změny projeví jemnějšími obrysy a tenčím střepem nádob. Přelom 70. a 80. let byl ovlivněn japonismem, ale vůdčí postavení si znovu získalo baroko a rokoko.

Koncem 19. století mělo umělecké řemeslo k dispozici propracovaný teoretický systém všech evropských slohů. Porcelánová výroba měla po celou druhou polovinu století složitější postavení, jelikož se nemohla opřít o historické vzory a musela je tak se zpožděním vytvářet.

Všechny historizující tendence se na konci 19. století vyčerpaly. V 90. letech se Glasgow ve Skotsku stalo novým inspiračním zdrojem. Skupina kolem Charlese Mackintoshe vytvořila a pomocí časopisů šířila nový styl do ostatních evropských zemí. Kolem roku 1900 tento sloh, označovaný jako secese, byl již hojně využíván při návrzích porcelánu. V uměleckém řemesle, tedy i v porcelánu, rozbila secese tra-



*Secesní karafa vyrobená po roce 1900*

diční výstavbu formy ve prospěch tektonického uvolnění. Výrazně se projevila v dekoru, kde odstranila historizující schémata a nahradila je novým rostlinným dekorem.

Porcelán sloužil především jako doplněk interiéru a nesměl rušit jeho stylovou celistvost. Proto se návrhům porcelánu věnovali i přední návrháři a architekti. Nadvládu secesního dekoru ukončila až první světová válka. Jedinou výjimku tvoří český porcelán, jemuž se podařilo především pomocí Artělu vklínit do produkce umělecký styl kubismu. Keramika pro Artěl byla vybírána od známých českých porcelánek a zařazována do komisního prodeje. Nejčastěji se objevuje keramika autorská, například konvolut porcelánu od Pavla Janáka nebo práce Jaroslava Horejce.



*Šestiboká kubistická dóza, Artěl Praha, Vlastivědné muzeum v Olomouci.*

## I. 7 Kovy – litina a cín

### Litina

Význam umělecké litiny rostl postupně se zdokonalováním technologie a výtvarné složky uměleckého lití. Litina pronikla téměř do všech oblastí dekorativního umění zejména v druhé polovině 19. století.

Po celé 19. století se ve výtvarném pojetí litiny objevují mnohé historizující styly, klasicismus, gotika, baroko a další. Obliba umělecké litiny přetrvává i koncem 19. století, kdy do uměleckého lití proniká nový výtvarný prvek uměleckého stylu secese. Uplatňuje se důraz na ornamentiku tvořenou rostlinnými prvky, jako květy, listy, keři, stromy, ale i reliéfní figurální kompozicí. Uměleckou litinou jsou zdobeny významné budovy a paláce nejen v Čechách, ale i v celém Rakousko-Uhersku a jinde v Evropě. V této době si získává vůdčí postavení, a to nejen u nás, litina vyráběná na Blanensku, která svou kvalitou konkuruje umělecké litině dovážené z Anglie.





*Litínové schodiště Tasselova domu v Bruselu od architekta Victora Horty z roku 1893*

Éra hromadné výroby litinových uměleckých předmětů končí ve 20. letech 20. století. Za 1. světové války je slévárenská produkce podřízena potřebám zbrojního průmyslu. Po jejím konci se umělecké lití soustřeďuje jen na zakázky, jako jsou vany, radiátory a sporáky.

## Cín

Cín – tvárný kov neobyčejně zajímavý, který měl od středověku své místo ve funkčním i estetickém vybavení interiérů, byl v první polovině 19. století vytlačen levnější kameninou a porcelánem i méně hodnotnými kovy a jejich slitinami.

Zásluhu na znovuoživení tradice cínových předmětů měl francouzský cizelér Jules Brateau, který si jako první uvědomil přednosti cínu v uměleckém zpracování. V druhé polovině 19. století možnosti cínu přímo vybízely k použití historických dekorů. Avšak teprve nový secesní styl docenil všechny možnosti cínu. Od naturalizujícího pojetí rostlinného dekoru s reminiscencí novorokoka přejímá od 90. let japonizující tendence a přechází k dobově stylizovaným rostlinným dekorům. Další inspirací byly muchovské líbezné dívčí figury s rozevlátými vlasy, zejména ve vídeňské produkci.

Použití cínu v secesním dekoru končí s příchodem války. Moderní umění se tomuto materiálu až na výjimky vyhýbá. Obdobný osud jako cínové předměty měla i bronzová industrie.



*Cínová secesní žardiniéra, počátek 20. století*

### I. 8 Sklo druhé poloviny 19. a počátku 20. století

V období mezi lety 1850–1870 se i v habsburské monarchii ve větší míře rozvinula výroba užitkového skla, zejména výroba lisovaného skla s reliéfními dekory podle francouzského vzoru.



*Pohár z opálového skla se zatavenou slídou, Meyer, 1885.*

Výtvarným stylům 19. století se podoba skla podřizovala jen částečně. Největší objem produkce tvořilo čiré sklo zdobené diamantovým výbrusem, klínovými řezy různých typů a rytinami, později také zatavenými pastami zdobené předměty ve stylu *biedermeieru*.

Světová výstava v Paříži roku 1900 se měla stát triumfálním vstupem do 20. století. Této výstavy se zúčastnila celá řada českých sklářských výrobců po boku slavných sklářů jako byli Emile Gallé či bratři Daumovi. Expozice se stala jedinečnou přehlídkou skla ve stylu florální secese. Zdrojem inspirace byla příroda, stylizovaná prostřednictvím ornamentů.

Výtvarný projev dával přednost lineárnosti, plošnosti a výrazné barevnosti, které se jako principy daly aplikovat i ve sklářské produkci.

V tomto období se o největší proslulost českého sklářství zasloužila sklárna Lötz v Klášterském Mlýně u Rejštejna. Svou výjimečnost si zasloužila dokonalou prací s irizovaným sklem. Povrch skla je vystavován parám oxidů různých kovů nebo se sklo maluje či stříká oxidy kovů. Výsledkem je duhově lesklý povrch, který mění barvy podle sklonu dopadajícího světla.

Kolem roku 1907 skupina mladých umělců odmítla líbivost secese a jejich tvorba se ubírala k jednoduchým geometrickým tvarům, často bez dekoru. Tento čistý oprotštěný tvar byl velmi příznivý k uplatnění techniky brusu. Zvláště vynikly sklářské školy v Novém Boru a Kamenickém Šenově. Rozvíjí se také práce s barevnou opálovou sklovinou.

Dvacátá léta 20. století nepřejí rozvoji českého skla. S příchodem 1. světové války zanikla řada malých sklářských hutí (produkce klesla až na polovinu). Snaha o udržení přední pozice v Evropě i celém světě se projevila velkou pozorností, která byla věnována výtvarným návrhům a designu.



*Váza irizovaná s nálepy. Klášterský Mlýn, 1897. Evropské sklo, Olga Drahotová, 1985, s. 204.*

## II. Srdečné pozdravy z c. k. Přerova

---

### II. 1 Město moderní doby

Město Přerov vstoupilo do 20. století s 16 727 obyvateli, kteří žili v 1 381 domech nacházejících se na 4 náměstích a 28 ulicích. Přerov byl jedním z mála středomoravských měst s českou samosprávou. V jeho čele stál starosta, jeho náměstci, radní a obecní zastupitelstvo. Obecní záležitosti spravoval a řídil městský úřad v čele s tajemníkem. Město provozovalo tzv. obecní hospodářství, městskou elektrárnu, postupem času také vodovod, jatka a nemocnici. Přerov byl rovněž okresním správním střediskem, důležitým dopravním uzlem a sídlem rozsáhlého nádraží. Ve městě či jeho blízkém okolí působilo na 30 větších či menších průmyslových podniků a výroben, což z něj dělalo významné hospodářské centrum. Působilo zde na 300 samostatných řemeslníků, živnostníků a podnikatelů. Své služby poskytovaly 4 hotely, na čtyři desítky hostinců a 3 zahradní hostince. Obchod nejrůznějším zbožím živil více než stovku provozovatelů a několik stovek jejich zaměstnanců. Ve městě vyvíjelo činnost také 46 různých spolků.

O zdraví obyvatel se staralo 9 lékařů, zubní lékař, 2 lékárníci, 12 porodních babiček a od roku 1913 taktéž nemocnice. O zvířata, tolik potřebná v dopravě a zemědělství, pečovali 2 zvěrolékaři. Přerov byl rovněž sídlem vojenské posádky, jejíž přítomnost přidávala každému městu na vážnosti. Rozvoj v období první dekády 20. století „vykrmil“ město na více než 20 tisíc obyvatel a přes 1 600 domů. Soustavné rozšiřování města způsobilo i vznik nových ulic, takže roku 1910 jich bylo v Přerově už 52.



*Rozvoj a moderní možnosti první dekády 20. století byly do značné míry zásluhou tehdejšího starosty, pekařského mistra Františka Tropa, který ve funkci působil v letech 1896–1914.*



*Do nového století vstoupili Přerované s takovou představou budoucnosti. Stejně mlhavou představu jako oni však o jejich životě často máme i my.*

## II. 2 Přerov císařsko-královský

Státní správu reprezentovalo v Přerově, jakožto okresním městě, hned několik úřadů. Předně to byl úřad okresní, tehdy zvaný jako hejtmanství. Okresní hejtmanství bylo nejvyšším představitelem výkonné státní moci. V čele politického okresu Přerov stál c. k. okresní hejtman, který byl podřízen c. k. místodržiteli v Brně, zástupci samotného císaře Františka Josefa I. pro celou oblast Moravy. Okresní hejtman byl představeným berních úřadů, četnictva a byl rovněž předsedou okresní školní rady. Přerovský okres se dále skládal ze dvou okresů soudních – přerovského a kojetínského. V každém z nich byl představitelem soudní moci státu okresní soud. Dalšími orgány státní správy sídlícími v Přerově byly berní inspektorát, hlavní berní úřad, evidenční pozemková kancelář, technická finanční kontrola, okresní správa finanční stráže s podřízenými dvěma odděleními finanční stráže, cejchovní úřad, dva poštovní a telegrafní úřady, okresní četnické velitelství, expozitura c. k. ředitelství pro stavbu vodních cest a c. k. místní vojenské velitelství.



*O hladký chod výkonné státní správy se starali zejména úředníci okresního hejtmantství. Průpovídka o rakouském byrokratizmu je sice známá, ovšem mnohé rakouské zákony platily až do poloviny 20. století.*

---



*Přerov byl českým městem s malou německou menšinou a židovskou obcí. Díky dráze stoupl počet Němců v letech 1900–1910 ze 442 na 1440. Židovská obec, původně se hlásící k německé příslušnosti, procházela počátkem století postupným příklonem k české národnosti.*

---

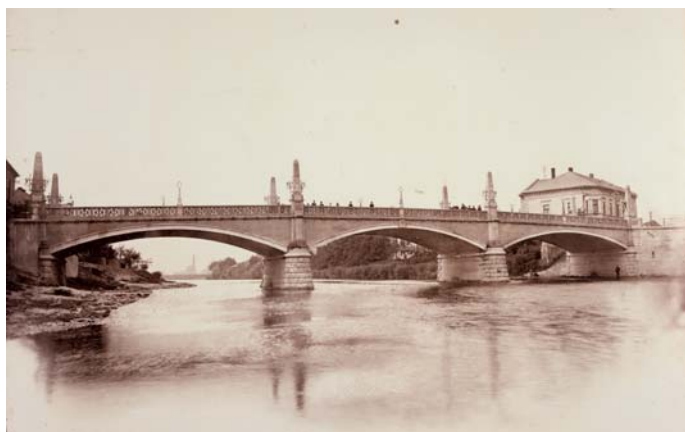
## II. 3 Budujme velký Přerov!

Počátek 20. století zastihl Přerov v podobě téměř 17 tisícového města s necelými čtrnácti sty domy. Město bylo tvořeno středem s nejstarší částí – Horním náměstím, dále pak z centra vycházejícími ulicemi a na ně navazujícími předměstskými čtvrtěmi a ulicemi. Nejvýznamnější předměstské části byly Velká Dlážka a Šířava, kterými ze severozápadu na jihovýchod procházela hlavní silnice. Nově vznikajícím „bulvárem“ města byla Komenského třída, která od této spojnice vedla západním směrem na Kojetín a Brno. Jižně od Komenského třídy byla již tzv. Loučka s ojedinělými domy v Čechově a Havlíčkově ulici. Východně navazovaly na střed města ulice Kozlovská a Trávník. Tehdy se naplno rozběhla výstavba v nových lokalitách – např. u hřbitova, na pravém břehu Bečvy, ale i na nezastavěných místech v sousedství středu města. Od konce 19. století v Přerově pravidelně vyrůstaly moderní veřejné, úřední a školní budovy, důležité technické stavby a zařízení, nové obytné domy a vily a také nové domovní celky a celé ulice. Město taktéž získalo postupně elektrárnu, vodovod a nemocnici.



*Nejhustší zástavba byla kolem středu města, odkud se dále paprskovitě rozbíhaly předměstské ulice a čtvrti, jako například Velká Dlážka na pravém břehu řeky.*

---



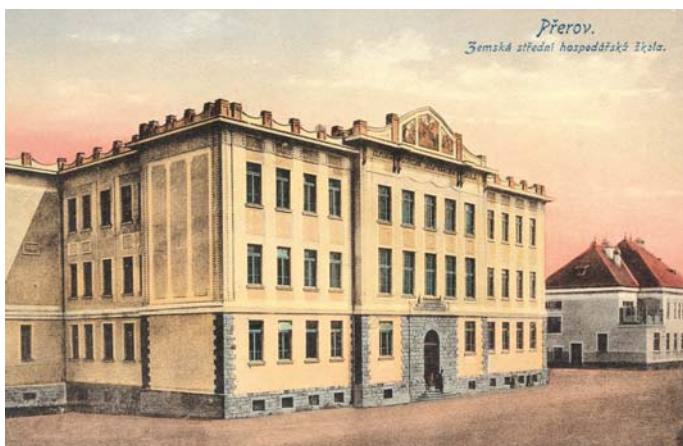
*Mezi stavby, jež v Přerově vyrostly, patřil i první železobetonový most v celém mocnářství. Tento technický unikát byl později pojmenován po zakladateli Sokola dr. Tyršovi.*

---

## II. 4 Škola jest základem života

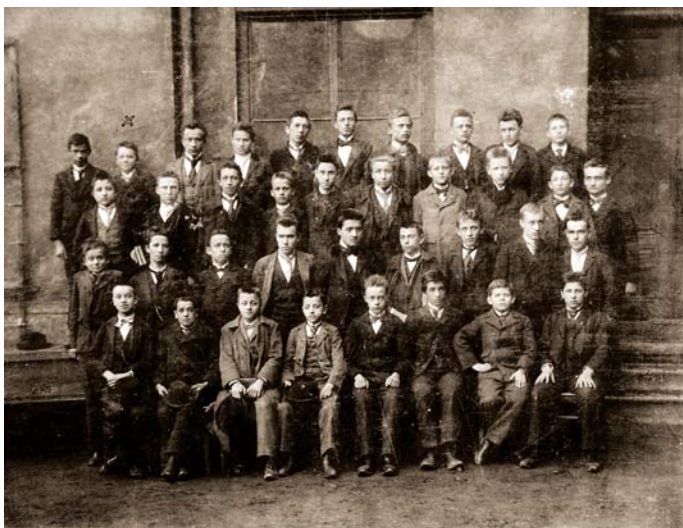
Vzdělání bylo důležitým předpokladem pro další budoucnost mladého člověka i v dobách počátku minulého století. Zákonem povinná školní docházka trvala od 6 do 14 let a mohla být splněna buď celá na osmiletých školách obecných, či na pětileté škole obecné a poté na tříleté škole měšťanské, která představovala v podstatě jistý ekvivalent současného vyššího stupně základních škol. Vzdělávání chlapců a dívek bylo oddělené a dělo se v samostatných chlapeckých či dívčích školách. Dalším stupněm vzdělání byly pokračovací školy pro praktickou přípravu na budoucí povolání či studium na střední škole. Praktická příprava učedníků různých řemesel se realizovala přímo v podnicích nebo u řemeslnických mistrů. Roku 1900 se v Přerově nacházely dvě chlapecké obecné školy české a po jedné německé a židovské, dále spojená měšťanská škola chlapecká a dívčí, klášterní dívčí obecná a měšťanská škola, odborná škola strojnická, průmyslová pokračovací škola, hudební škola, pokračovací kupecká škola, podkovářská škola, střední hospodářská škola, dívčí učitelství ústav a vyšší gymnázium. Při klášterní škole fungovala i mateřská škola nazývaná tehdy jako dětská zahrádka. Ve městě existoval také sirotčinec starající se o osiřelé děti. Tento tehdejší dětský domov byl založen v roce 1894 a prve sídlil ve Velké kostelní ulici (Kratochvílově) č. p. 144. Na veškeré vzdělávací ústavy dohlížel okresní školní inspektor.





*Píerovské školství trápil velký nedostatek místa. Řešením se stala výstavba moderních školních budov, jako například hospodářské školy za parkem Michalov.*

---



*Škola byla skutečně základem života a musel ji absolvovat každý budoucí velíkán. Na snímku stojí vlevo nahoře kvartán píerovského gymnázia a budoucí legionářský hrdina Jan Gayer.*

---

## II. 5 Průmyslové středisko

Počátky Přerova, jakožto významného průmyslového města, jsou spjaty s železnicí, která umožnila vznikajícím podnikům snadný přísun materiálu a odbytu hotových výrobků. Průmyslové podniky byly zakládány od 50. let 19. století a jejich počet postupně stoupal. Nejvíce se rozšířil průmysl strojírenský, jenž byl v první dekádě nového století zastoupen čtyřmi velkými podniky a několika menšími výrobkami. Velké strojírně získaly proslulost výrobou zemědělských strojů. Významně byl tehdy zastoupen i potravinářský průmysl tvořený dvěma pivovary, cukrovarem a výrobou cukrovinek, marmelád a čokolády. V Přerově fungovala také továrna na kočáry J. Weigla. Roku 1894 bylo rozhodnuto založit chemickou továrnu na výrobu kyseliny sírové a superfosfátu k výrobě hnojiva. Díky této iniciativě pak místní rolníci nemuseli být závislí na německé výrobě. V Přerově se ve dvou podnicích vyrábělo mýdlo a také zde byla továrna na střešní lepenku a dehtové výrobky. Ve městě byly dále zastoupeny menší podniky nejrůznějších oborů jako výroba nábytku a dřevěného zboží, školního nábytku, obuvi, kamen nebo likérů a šumivých nápojů. Průmyslový rejstřík uzavíraly cihelny v sousedním Předmostí, přádelna konopí a tiskárny. Významnou roli v rozvoji průmyslu a hospodářství vůbec zastávaly zdejší finanční ústavy, které umožňovaly vznik a rozvoj českých podniků. Dlužno dodat, že v Přerově tehdy působila první česká záložna na Moravě, založená již roku 1861.



*Jedním z nejstarších přerovských podniků byl cukrovar bratří ze Skene, nacházející se v těsném sousedství železnice a Bečvy.*

DNE 30. LEDNA 1904

# PLES

DĚLNICTVA PRVNÍ PŘEROVSKÉ STROJ-  
NICKÉ TOVÁRNÝ ED. KOKORA A SPOL.  
V PŘEROVĚ

O 7 $\frac{1}{2}$  HOD.

VEČER

HUDBA ÚPLNĚ  
KAPELY PANA  
RUNDA

DVORANA ZÁ-  
LOŽENSKÉHO  
DOMU



VSTUPNÉ: OSOBA 60 KR. - RODINA 1 ZL. 20 KR.

Nejpočetněji bylo v Přerově zastoupeno strojírenství a jeho zaměstnanci tvořili významnou sociální skupinu.

## II. 6 Město na železné dráze

Přerovská železniční stanice patřila již od dob svého vzniku k důležitým dopravním uzlům v zemi. Procházela zde strategická Severní dráha císaře Ferdinanda, do níž se připojovala odbočka na Olomouc navazující od roku 1845 na dráhu olomoucko-pražskou. V roce 1869 byla uvedena do provozu trať na Brno. Velká a stále rostoucí stanice musela být již od počátku zajištěna v oblasti dopravní a komerční služby činností početného staničního neboli dopravního úřadu. Sídlo úřadu se nacházelo ve výpravní budově, která dosáhla v letech 1892 a 1893 své definitivní podoby. Od roku 1894 pomáhalo přerovským výpravčím první elektrodynamické zabezpečovací zařízení na světě. Součástí přerovského železničního uzlu byla i rozsáhlá výtopna mající statut samostatného úřadu strojní služby. Zdejší dvě seřaďovací nádraží (přednádraží) byla klíčovým bodem pro nákladní dopravu na celé Severní dráze. V dobách předválečných dosáhla železnice v Přerově svého největšího rozmachu a město bylo vážným kandidátem na umístění velkého oblastního ředitelství. Na železnici pracovalo kolem 2 000 zaměstnanců, což bylo pro město z hospodářského hlediska velmi přínosné. Dráha však trápila Přerovany svými germanizačními tendencemi – do českého města totiž úmyslně umisťovala německé úředníky, což naráželo na ostrý nesouhlas představitelů města, svádějících s ředitelstvím dráhy vleklé boje.



*Přerovská železniční stanice patřila mezi největší dopravní uzly v mocnářství. Její význam potvrzovala i četná prvenství a rovněž reprezentativní výpravní budova.*

---



*Dráha zaměstnávala mnoho místních obyvatel. Na vedoucí místa však tvrději prosazovala Němce a vůbec prováděla v tomto českém městě germanizační zásahy. Sbíрка Miroslava Herziga.*

---

## II. 7 V potu práce...

Obyvatelé předválečného Přerova si na svou obživu vydělávali všemožnými pracemi. Jak bylo až do první půle 20. století zvykem, mnohá zaměstnání byla pouze sezónní nebo nádenická. Mnoho obyvatel města a okolí zaměstnávaly průmyslové závody, jichž bylo více než 30. Ve výrobě pracovali také různí řemeslníci, kteří byli sdruženi do sedmi společenstev. Ti pak dávali práci tovaryšům a učedníkům. Samostatně působili lékaři, lékárníci, advokáti, umělecké profese a všemožní podnikatelé. Dalším významným zaměstnavatelem byla železnice – původně soukromá společnost Severní dráha císaře Ferdinanda, kterou roku 1906 převzal „erár“. Obyvatele na předměstích, a to zejména na Šířavě, živila jejich půda. Dalším zdrojem obživy byl obchod, ve kterém působil většina zdejší židovské obce. Město samotné dávalo zaměstnání úředníkům, učitelům, dále tzv. sluhům neboli zřízcům (zaměstnancům pomocných služeb) a rovněž nádeníkům. Jelikož byl Přerov okresním městem, nacházely se zde instituce státní správy, které opětně zaměstnávaly úředníky i sluhy. Práce pro obec a stát patřila mezi nejjistější a po určité době nabízela tzv. definitivu, spočívající ve výsluze a penzi. Pro úplnost je třeba dodat, že na opačném pólu společnosti se vyskytovali almužníci (žebráci), drobní zloději, podvodníci a prostitutky.



*Průmysl, živnosti a obchod dávaly práci podstatné části obyvatelstva.*

---



*Žebráci či duševně nemocní a zaostalí podivíni byli odkázáni na milodary (almužny) bližních.*

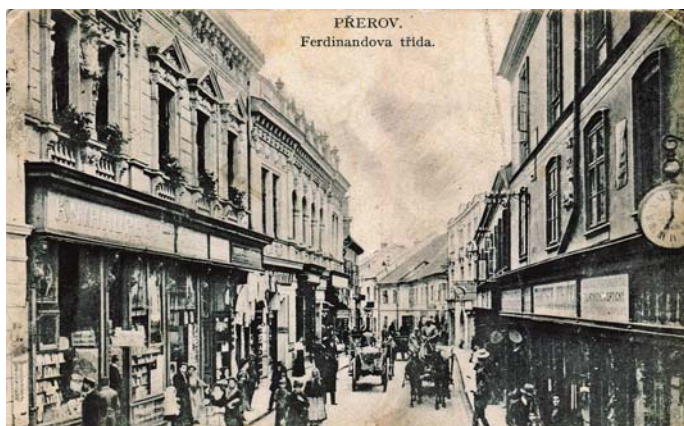
---

## II. 8 A co s korunami?

Finance tvořily nedílnou součást života našich předků. Základní měnou byla rakousko-uherská koruna, která byla zavedena roku 1892 a od roku 1900 definitivně nahradila předchozí měnu zvanou zlatý či zlatník. Vydělané peníze byly pochopitelně určeny hlavně na uhrazení základních životních nákladů. Ve zkratce to vedle nájmu byly potraviny, ošacení, zařízení domácnosti nebo služby. Pokud byl finančních prostředků jistý přebytek a rovněž byla vůle občas tak trochu utrácet, přišly na řadu i různé věci představující, pro tu či onu konkrétní rodinu či jednotlivce, určitý nadstandard. Peníze se také vynakládaly na zábavu a volný čas. Přerovské obchody, krámky a pravidelné trhy nabízely zboží základní i nadstandardní. Rovněž řemeslníci a další živnostníci nabízeli široký rozsah služeb. Nebylo pak ulice bez nějakého obchodu nebo živnostnické provozovny. Nebyly-li peníze plně využity na úhradu nákladů na živobytí, na zařízení domácnosti, případně na zájmy či prohýřeny v restauracích a nebyly-li pak ukládány doma do slamníku, mohly být uloženy v jednom z desítky zdejších peněžních ústavů za účelem dalšího šetření a zhodnocování.



*Stokorunová bankovka představovala pro většinu obyvatel nemalé jmění. Úřednické platy se tehdy pohybovaly mezi 150–250 korunami a ty dělnické a zřízenecké mezi 60–120. Přibližný ekvivalent současné koruně je zhruba 1:150.*



*Nejvíce obchodů bylo soustředěno ve středu města, jako například ve Ferdinandově (Wilsonově) třídě, kde byly zastoupeny firmy židovských majitelů.*

## II. 9 Vítejte u nás doma!

Úroveň bydlení byla od pradávna dána sociálním postavením. Zamožní občané, respektive prosperující živnostníci, zhodnotili své jmění koupí nebo stavbou dvoupatrového obytného domu, kde pak mohli pronajímat obchodní místnosti a volné byty. Bankovní hypotéky umožnily opatření domu či domku i kvalifikovaným dělníkům a nižším státním a obecním zaměstnancům. Ostatní obyvatelé, pokud nezískali vlastní dům dědictvím, byli odkázáni na pronájem. Úroveň pronajatého bydlení byla dána finančními možnostmi. Bytová kapacita města však nebyla dostačující, jelikož rozvoj průmyslu spojený s novými pracovními místy lákal do města přistěhovalce z venkova. Od roku 1890 do roku 1910 vzrostl počet obyvatel města o plných padesát procent na celkových 20 tisíc. Tomuto nárůstu ovšem neodpovídal objem bytové výstavby. Chyběly hlavně činžovní obytné domy. Před světovou válkou totiž cíleně stavěla domy pro své zaměstnance hlavně dráha, která již od 70. let 19. století budovala u nádraží pro své zaměstnance vlastní čtvrť. Rovněž Skeneho cukrovar pak u kasáren postavil pro své zaměstnance malou kolonii prostých přízemních domků. Bytový problém se snažila řešit stavební družstva. Vedle sociálnědemokratického Lešetína, stavějícího u hřbitova novou čtvrť dostupných rodinných domků, vzniklo družstvo státních úředníků, jež své činžovní domy stavělo za gymnáziem.





*Přísluví Všude dobře, doma nejlépe! platilo, i když se jednalo o stísněný domeček z vepřovic na Brabansku. Hlavní bylo, že byl člověk ve vlastním a nebyl vystaven bytové krizi.*

---



*Mezi nejmodernější předválečné bydlení patřily úřednické domy, které vyrostly za gymnáziem. Každý byt již měl vlastní záchod i vodovod, a ty pro vyšší úředníky i koupelnu.*

---

## II. 10 V ten sváteční čas

Volný čas věnovali naši předkové odpočinku, rodině, zábavě, spolkovým aktivitám, sportu a kultuře. Na to vše ovšem měli zpravidla jen sobotní večer a neděli. Obecně se jednalo o společenské a celorodinné aktivity. Oblíbená tak byla spolková činnost. V roce 1911 bylo v Přerově registrováno už 120 spolků (v roce 1900 to bylo 46), z čehož 26 bylo německých, jež byly zejména železničářské, případně židovské. Některé spolky sice fungovaly spíše jen „na papíře“, mnohé naopak byly velmi agilní a s početnou členskou základnou. Veřejné akce velkých spolků byly velmi navštěvované a vytvářely hlavní program svátečních dní. Oblíbenou událostí byly taktéž veřejné oslavy a návštěvy významných osobností. Volný čas se vyplňoval rovněž návštěvou kulturních podniků. V Přerově působili divadelní ochotníci a ve městě se postupně etablovala také novinka na poli moderní zábavy – kinematografie. Oblibu získával sport nebo například rybaření a četné rodiny i jednotlivci trávili volný čas vycházkami do přírody. Živitelé rodin rádi zašli do některého z přerovských hostinců, kde působily různé stolové společnosti stálých hostů. V hostincích a hotelích se také odbyvaly, s oblibou navštěvované, taneční zábavy a koncerty. Děti měly pro své hry takřka celé město s jeho zákoutími, dvory a parky a rovněž okolí řeky Bečvy. V letních dnech byla Bečva všeobecně využívána ke koupání. K osvěžení sloužila také plovárna a lázně. V zimě se ve městě provozovalo bruslení. Mezi individuálně provozované zájmy pak patřila zejména četba.



*Spolková činnost či účast na jejích akcích patřila mezi typické volnočasové aktivity. Mezi desítkami místních spolků šlo nalézt také vojenské vysloužilce, hrdě se hlásící k výkonu služby své vlasti.*

*Oblíbenými akcemi byly plesy, koncerty nebo tradiční sokolské šibřinky v žertovných maskách.*



## II. 11 Za potravou ducha

O kultuře bylo našim předkům z encyklopedických slovníků známo, že se jedná o pěstování, vzdělávání a zušlechťování něčeho, co je schopno vývoje ke zlepšení, a že kulturou rozumíme vzdělávání, zdokonalování a v ustáleném užším smyslu pokrok člověka a lidstva po stránce etické a intelektuální. Vše nejtěsněji souviselo s kultem náboženským, etikou a poezií. Přerované počátku 20. století pak kulturu různou měrou pěstovali. Samozřejmě to bylo dáno sociálními postavením, a tím i vzděláním, zvyklostmi a finančními možnostmi vůbec. Kulturním podnikům konaným v Přerově přálo postavení reprezentativního Záloženského (později Městského) domu s prostorným sálem, který mohl hostit divadelní představení, koncerty či slavnostní shromáždění. Každoročně byl takových akcí dostatek a mnohé se konaly i v sálech či zahradách zdejších hostinců. S tehdejším pojetím kultury úzce souviselo národní vlastenectví, jež se odráželo v mnoha událostech. Ikonami byli František Palacký, J. A. Komenský či Jan Hus a autoři národního obrození byli velmi vyhledávaní. Obdiv k vlastní historii se projevil založením Komenského a Městského musea. Národní kultura pomáhala stmelovat a vydržet v pomalém zápasu za práva Čechů, kteří byli pod stálým tlakem Němců. Nicméně členové habsburského panovnického rodu v čele císařem a další hodnostáři se těšili obrovské vážnosti a úctě. Vedle rakouského vlastenectví bylo součástí národní kultury také náboženství. Katolická církev byla totiž státním náboženstvím a zbožnost jakéhokoliv vyznání byla vnímána jako jeden z důležitých projevů kulturnosti.



*Mnohé kulturní podniky se uskutečnily v sále Záloženského, resp. později Městského domu. Kdyby jeho zdi mohly vyprávět, vznikla by patrně nejunikátnější kronika novodobé pýřevské historie.*

---



*Nedělnou součástí tehdejšího způsobu života a v podstatě i kulturní záležitosti však byly sváteční promenády v centru města či městském parku.*

---

## II. 12 Ve zdravém těle, zdravý duch!

Tělovýchova a sport se v Přerově začaly pěstovat v druhé půli 19. století. Po založení místní jednoty Sokola v roce 1871, který vedle tělovýchovné činnosti neúnavně působil i na poli udržování národního povědomí, se koncem 19. století začala rozšiřovat rovněž činnost čistě sportovní. Tyto sportovní počátky jsou spřaženy s cyklistikou, neboť kratochvílí jízdy na nově rozmáhajícím se dopravním prostředku – jízdním kole – se počal aktivně věnovat Klub českých velocipedistů v Přerově, založený v únoru roku 1888. Díky tomuto klubu se v 90. letech 19. století v Přerově uchytil taktéž tenis. Dalším sportem, jenž v Přerově našel oblibu, byl šerm. Šermířský klub byl založen díky poštovnímu úředníkovi Černému, který zajistil zbudování šermírny na dvoře hostince u Feuermannů v Palackého ulici. Roku 1895 provedl továrník Weigl, jako jeden z prvních na Moravě, pokusy s lyžováním. Lyže, které přivezl přímo z Norska, zkoušel na Čekyňském kopci, jenž se posléze stal oblíbeným místem lyžování i sáňkování. Sport se prosazoval i na zdejším gymnáziu, kde byla velmi oblíbená výuka tělocviku. V rámci nepovinného plavání se podařilo dosáhnout toho, že roku 1904 byl každý student plavcem. Od roku 1905 se pak v Přerově začal postupně prosazovat fotbal. Roku 1908 vznikl sloučením klubu velocipedistů a sportovního odboru Akademického klubu sportovní klub SK Přerov, který do vypuknutí války založil odbory tenisový, fotbalový, cyklistický, šermířský, turistický, kluziště a hokejový.



*Tělovýchově se intenzivně věnovaly organizace Sokol a Dělnická tělovýchovná jednota (její členové na snímku), které se však zabývaly i pěstováním kultury.*

## III. Do bouřného času.

### Počátek 1. světové války na Přerovsku

---

#### III. 1 Přerovsko na počátku 1. světové války

Třebaže mezinárodní politická situace k válce nezadržitelně spěla, běžný občan mocnářství si obavy nepřipouštěl. Poslední válku zažily české země, s výjimkou krátké epizody prusko-rakouské války v roce 1866, před více než sto lety, a tak bylo vyhlášení války Srbsku po sarajevském atentátu na následníka trůnu velkým šokem. Spirála závažných událostí se brzy roztočila. Dne 31. července byla vyhlášena mobilizace, která odloučila od blízkých první várku záložníků ve věku 24–42 let. Vzápětí následovaly odvozy koní. Další odvozy proběhly již počátkem podzimu a seznamy ztrát a lístky polní pošty se staly pro rodiny vojáků tím nejvíce očekávaným zpravodajstvím.

Mimořádná situace se promítala i v hospodářství. Bylo třeba nahradit odvedené muže při probíhajících žních a zabránit zvyšování cen. Přesto však ceny základních potravin a potřeb začaly pravidelně stoupat. Obyvatele tak postupně čekaly jen nedostatek, hlad, drahota, реквизиce a úpisy na válečné půjčky. Lidé přestali důvěřovat papírovým bankovkám a z oběhu tak postupně mizely mince z drahého kovu.

S vypuknutím války začala působit cenzura, která odstraňovala z novin či dopisů veškeré zmínky či náznaky nepříznivého stavu věci. Svou aktivitu zesílily státní úřady a četnictvo, pronásledující, byť i domnělou, protistátní aktivitu.

Perzekuci čelila organizace Sokol, jejíž přerovský člen Slavomír Kratochvíl byl za šíření protiválečných letáků odsouzen k trestu smrti.

O hrůzách války se Přerované mohli na vlastní oči přesvědčit na nádraží, kde zastavovaly transporty raněných a ve městě byly zřizovány záložní nemocnice pro jejich rekonvalescenci. Utrpení raněných vzbudilo velkou vlnu solidarity a na nádraží byla v provozu občerstvovací stanice zásobovaná z veřejné sbírky. Přerov zaplavili uprchlíci z haličských oblastí postižených válečnými operacemi. Jednalo se o ortodoxní židovské obyvatelstvo, které místním přinášelo jen těžkosti. Mnohé přerovské veřejné budovy obsadil pěší pluk č. 57 z haličského Tarnova. Měsíce plynuly a počáteční naděje



*Slavomír Kratochvíl se 23. listopadu 1914 stal první obětí protirakouského odboje. Státní okresní archiv Přerov.*

na brzký konec války, jenž měl původně přijít nejpozději do Vánoc, se již dočista rozplynula. Společnost čekaly čtyři trpké roky 1. světové války.



*Historickou událost atentátu na arcivévodu Františka Ferdinanda d'Este a jeho manželku Žofii dne 28. června 1914 mohli současníci prožívat prostřednictvím novin, fotografických snímků či kinematografu. Sběrka Miroslava Herziga.*



*Idylické památeční foto z vojny se 31. července 1914 změnilo v hořkou skutečnost mobilizačního rozkazu a odjezdu na frontu.*

## IV. Za císaře, za vlast!

### Přerovské školství v letech Velké války

---

První světová válka vypukla 28. července 1914, kdy Rakousko-Uhersko vyhlásilo válku Srbsku. Předcházel tomu úspěšný atentát na následníka trůnu Františka Ferdinanda d'Este v Sarajevu. Postupně se do ní na základě uzavřených spojeneckých dohod přidávaly další země, buď na straně Ústředních mocností (Rakousko-Uhersko, Německo), k nimž se připojila Osmanská říše a Bulharsko, nebo po boku Dohody (Británie, Francie, Rusko), kterou rozšířila od roku 1915 Itálie a o dva roky později USA.

Rakousko-uherská armáda vyhlásila koncem července 1914 mobilizaci. V té době byly už čtrnáct dní školní prázdniny, které se konávaly od poloviny července do poloviny září. V první vlně mobilizace byla část učitelů-mužů povolána do armády a ostatnímu učitelstvu bylo doporučeno, aby se vrátilo do místa služby a vypomohlo na úřadech. Byla právě doba sklizně a bylo nutno, aby se do ní zapojilo zbylé obyvatelstvo i starší školní mládež. Učitelky vykonávaly dohled nad dětmi, jejichž rodiny byly zaměstnány polními pracemi. Žáci přerovského gymnázia pomáhali např. při c. k. polní poště na nádraží, jako cyklisté vyřizovali úřední posílky. Vážné problémy nastaly v polovině září 1914, kdy probíhaly zápisy žactva do škol a kdy se zjistilo, že k výuce chybí odvedení učitelé i školní budovy, které byly zabrány pro vojenské účely.

#### IV. 1 Přerovské školy před válkou

V září 1914 existovalo v Přerově pět českých veřejných obecných škol: 1. obecná škola chlapecká (sídlo v Palackého ulici č. 25), 2. obecná škola chlapecká (Komenského třída), 3. obecná škola chlapecká (Malá Dlážka), 1. obecná škola dívčí (ulice B. Němcové), 2. obecná škola dívčí (Malá Dlážka). V klášteře na Šířavě probíhalo vyučování v soukromé obecné škole dívčí a soukromé měšťanské škole dívčí. Veřejná měšťanská škola chlapecká a dívčí pod společnou správou sídlily v Palackého ulici č. 19. Gymnázium vyučovalo ve vlastní budově na Komenského třídě, zemská střední škola hospodářská se zabydlovala v novostavbě na Osmeku. V Havlíčkově ulici byla v září 1914 otevřena nově postavená budova pro odbornou školu strojnickou. Soukromý ústav pro vzdělávání učitelek sídlil v tzv. pedagogiu v ulici B. Němcové. Jedinou vyšší školou, která neměla vlastní prostory, byla veřejná obchodní škola gremiální – prozatímne byla umístěna v obecní budově na Horním náměstí č. p. 10. Do odborných škol byly začleněny různě zaměřené pokračovací školy a kurzy.

Pro školní účely byla rovněž využívána jednopatrová obecní stavba u kostela sv. Vavřince na rohu Dolního náměstí a Bratrské ulice (Bratrská č. p. 115). Kromě toho se v nynějších místních částech Přerova – Předmostí, Kozlovicích, Dluhonicích, Újezdci, Čekyni, Henčlově, Žeravicích a Penčicích – nacházely obecné školy, jejichž žáci a žákyne pokračovali na měšťanských a vyšších školách v Přerově.



## IV. 2 Změny v letech 1914–1918

### Gymnázium – Komenského třída

Budovu státního vyššího gymnázia na dnešní Komenského ulici, postavenou v roce 1877, obsadilo vojsko od prvního školního dne 16. září 1914. Zabral ji, jako ostatní školy v Přerově, 57. tarnovský pěší pluk, v němž byli jako rezervisté většinou Češi a Poláci; po několika týdnech k nim přibyli i čeští Němci, asi 800 lidí.

Šest profesorů z gymnázia bylo povoláno do armády, zahájení výuky bylo odloženo. Ke zbývajícím sedmi členům učitelského sboru byly přiděleny suplující a prozatímní pedagogické síly, několik odvedených se podařilo z činné služby vyreklamovat. Obsah učiva byl redukován, zůstaly jen hlavní předměty. Kromě hodin navíc byli učitelé přetěžováni i jinými úkoly pro úřady a složitou organizací výuky, která se musela na celou dobu války přesunout do několika učeben průmyslovky, kde se školy střídaly na směny.

Postupně bylo odvedeno 18 učitelů, do války odcházeli i žáci z vyšších ročníků gymnázia, do konce školního roku 1916/1917 jich bylo celkem 75. Konaly se pro ně v mimořádných termínech válečné maturity.

Po odchodu rezervistů 57. pluku v září 1915 byl v gymnáziu zřízen vojenský rekonvalescentní dům. Noví obyvatelé byli klidnější, částečně se zlepšil pořádek, budova byla přesto postupně ničena. Nešlo jen o špinavé chodby a rozbitá okna. Za své vzala vnitřní výzdoba, vše ze dřeva bylo vytrháno a spáleno, bylo zdevastováno školní hřiště i zahrada, kde byly vysekány stromy a postavena vojenská kuchyně (sedm krbů), kolna pro potraviny a opakovaně sem byly umísťovány latríny. Na dvoře se pro potřeby důstojnické kuchyně chovala domácí drůbež a králíci, pro husy a kachny byla zbudována vodní nádrž. Po bojových úspěších rakousko-uherské armády pořádali vojáci oslavy dlouho do noci, plukovní hudba vyhrávala po městě i v budově.

Členové profesorského sboru byli zahlceni prací ve škole a mimo ni, rodinnými starostmi, pod stálým tlakem museli přispívat finančně na válku, vést k loajálním úkonům studenty a dozorovat nad nimi. Žáci se povinně účastnili nařizených oslav a akcí, např. sbírky studujících na pořízení rakouské ponorky, byla odesílána vynucená hlášení o vlasteneckém chování sboru a žactva. Zcela vyčerpaný, pročecky zaměřený ředitel školy Vincenc Vávra, který vedl školu od roku 1899, pozvedl ji na vysokou úroveň (a bydlel v ní i během pobytu vojska), byl uvolněn na zdravotní dovolenou a v dubnu 1918 byl na vlastní žádost penzionován. Správu ústavu vykonával v letech 1916–1918 profesor Richard Kantor.

Ještě začátkem školního roku 1918/1919 byli povoláni do armády další studenti. Vypukla silná epidemie španělské chřipky, onemocněla třetina (přes 60) žáků, ústav byl z tohoto důvodu uzavřen až do začátku listopadu 1918, tak jako všechny přerovské školy. Po vyhlášení

samostatného československého státu 28. října 1918 pracovali studenti gymnázia pro město v pořádkové a zdravotní službě. Dne 5. listopadu 1918 bylo obnoveno vyučování v náhradních prostorách průmyslové školy, školní rok 1919/1920 byl už zahájen ve vyčištěné a upravené budově gymnázia.

Během války padl v červenci 1915 v Rusku profesor gymnázia František Kubový (1885–1915) a na frontách zemřelo 32 žáků a absolventů školy. Z rakouské armády zběhlo a do zahraniční armády (legií) vstoupilo 55 studentů a absolventů.



*Gymnázium na Komenského třídě v roce 1907*

### **Strojnická škola – Havlíčkova ulice**

Odborná škola strojnická vznikla roku 1889 a její vyučování probíhalo ze začátku v učebnách v přízemí gymnázia, cvičné dílny byly umístěny v malé přízemní budově v Havlíčkově ulici. Stavba školy v téže ulici byla zahájena v srpnu 1913, v září 1914 byla předána k užívání. Částečně ji obsadilo vojsko pro velitelství 57. pěšího pluku a jeho skladiště, zabrali i dvůr. Učily se v ní také jiné školy – gymnázium, chlapecká měšťanka, pokračovací škola. Strojnické dílny a stroje v nich byly půjčeny od dubna 1915 firmě Krátký Přerov, která zde v provozu od sedmi hodin večer do osmi ráno vyráběla střelivo (náboje do děl). Výuka v odborné škole strojnické byla určena pro chlapce od 14 let věku a měla dva ročníky. Od školního roku 1915/1916 sem byla přiřčena odborná škola pokračovací pro učně živností kovoobráběcích, která trvala tři roky po sedmi měsících.

Školu řídil po celou dobu války Karel Vlasák. Poté, co byl pro nedostatek místností a učitelských sil ve školním roce 1915/1916 otevřen

jen 1. ročník odborné školy strojnické (20 žáků), podařilo se vyreklamovat učitele a dílovedoucí, již vykonávající vojenskou službu. Toto vzdělávání bylo totiž v zájmu válečného průmyslu.

V srpnu 1915 bylo započato s vyučováním ve speciální třídě pro válečné invalidy, již do konce války prošlo 117 mužů. Šlo o celodenní výuku vojáků, kteří po zranění na frontě čekali na superarbitraci. Na začátku prvního roku se jednalo o osm invalidů s poraněním pravé ruky, čtyři analfabety bez vzdělání a jedenáct mužů, kteří se měli učit soustružení kovů a zámečnictví. Podle typu postižení a schopností těchto žáků bylo obsahem kurzů naučit se psát levou rukou a na stroji, odborně kreslit, zvládat pomocné kancelářské práce, živnostenské počty a písemnosti a výpočty pro kovoobráběcí řemesla. Zahrnuta byla podstatnou měrou i práce v dílnách a příprava ke zkouškám pro obsluhu parních strojů a kotlů. Výuka probíhala také o prázdninách a škola pomáhala absolventům této třídy najít pracovní místa. Vyučování invalidů bylo zařazeno ještě ve školním roce 1919/1920, kdy byla instituce již přeměněna na státní průmyslovou školu.



*Budova průmyslové školy po dostavbě*

## Druhá obecná škola chlapecká – Komenského třída

V budově na Komenského třídě č. p. 724 a 758 od roku 1885 sídlila 2. obecná škola chlapecká, k níž později přibýly průmyslová škola pokračovací a německá obecná škola. Ředitelem chlapecké školy byl v letech 1900–1919 Jan Stoll.

V září byla školní budova zabrána vojskem (57. pěší pluk), zprvu do zápisu žáků, na týden, posléze až do skončení války. Počátek výuky byl stanoven na 21. září 1914, ale nedošlo k ní, protože do místností v 1. obecné chlapecké škole, kam byli přiděleni, byla umístěna zatímní nemocnice a vyučování bylo odloženo na neurčito. Žákům bylo

doporučeno, aby se zaměstnávali doma, a učitelé byli povoláni k výpomocné službě na okresní hejtmanství. Později se vojsko přemístilo a školní rok byl zahájen s dvouměsíčním zpožděním v učírnách v Palackého ulici č. 25. Na Komenského třídě byly ško­le ponechány tři skladové místnosti, i o ty však do konce války přišla. Učební pomůcky zůstaly v původních kabinetech, byly nesnadno přístupny, tak si je půjčovali z 1. obecné školy. Bylo zavedeno střídavé polodenní vyučování, s častými výpadky z důvodu nedostatku otopu, odchodů učitelů k vojsku a výskytu spály, kdy se ve třídě neučilo 8–12 dní.

Po mobilizaci zůstali na šest tříd a 321 žáků jen tři učitelé, s dalšími administrativními povinnostmi na úřadech. Na zástup přicházely hlavně ženy – v roce 1918 byl učitel­ský sbor tvořen ředitelem a čtyřmi učitelkami. Když odešlo vojsko, byla školní budova opravována, vyučování 2. obecné školy chlapecké bylo různě přesouváno, určité pravidelnosti bylo dosaženo od března 1919. Celá škola se společně sešla na Komenského třídě až od 7. října 1920.



*Škola na Komenského třídě, fotografie z roku 1895*

### **Měšťanské školy – Palackého ulice č. 19**

Budova, postavená v roce 1900, byla určena pro měšťanskou školu chlapeckou a dívčí se společnou správou. Jejím ředitelem v době 1. světové války byl Vilém Šalek, jenž se v dubnu 1915 stal okresním školním inspektorem. Zastupoval ho Eduard Beníšek a krátce také František Kavka, který se po dvou a půl letech vrátil během války z vojenské služby.

Ve školním roce 1914/1915 měla instituce 695 žáků (451 chlapců, 244 dívek). Od září 1914 se dění ve škole muselo podřídit novým pod-

mínkám. Na dívčí škole obdržela celoroční dovolenou učitelka Marie Poláková, aby mohla zastávat místo ošetřovatelky ve vojenské nemocnici. Učitelé byli v letech 1914–1916 odváděni do války, superarbitrována se jich vrátila jen část. Nedostatek učitelů byl nahrazován učiteli z dívčí školy, byly vypuštěny nepovinné předměty a kreslení nebo redukován počet hodin, zastupovali také učitelé z obecných škol.

Budova školy byla zabrána 57. pěším plukem. Dívčí škole nabídla během války své prostory soukromá dívčí klášterní škola, chlapecké třídy se až do konce války učily v 1. patře průmyslovky. Děti z měšťanských škol, zvláště ty přesporní, dostávaly ve větší míře jednoměsíční až čtyřměsíční úlevy z výuky pro výpomoc při hospodářských polních pracích. Učitelé byli povoláváni k veřejným pracím při soupisech a byli pověřováni řadou administrativních úkonů vůči žactvu. Ve školním roce 1917/1918 měla škola patnáct tříd, deset chlapeckých a pět dívčích, a 908 žáků a žákyň.

Do vlastní budovy se po jejím úklidu, vyčištění a dezinfekci od štěnic chlapci i dívky vrátili v březnu 1919.



*Škola na Palackého ulici č. 19, obsazená vojskem*

### **První obecná škola chlapecká – Palackého ulice č. 25**

Budova byla spolu se sousední v Palackého ulici č. 19 postavena jako dvouposchodová v roce 1900 pro 1. obecnou školu chlapeckou. Ta měla ve školním roce 1914/1915 devět tříd a 525 žáků, správcem školy byl Josef Kojecký.

Vojskem byla zabrána v září 1914, po třech dnech výuky. Byla obsazena do doby, než se podařilo představitelům města a učitelů vyjednat, aby alespoň jedna budova v Palackého ulici byla uvolněna pro výuku – byl podán návrh na vyklizení a dezinfekci budovy č. 25. Na opětovném zahájení vyučování měli zásluhu okresní školní inspektor Ferdinand

Vaněk, profesor gymnázia Karel Bořecký a ředitel měšťanských škol Vilém Šalek, vše podpořil předseda okresní školní rady Karel Regner z Bleylebenu. Obecné dívčí školy, kterým poskytl učebny klášter na Šířavě, měly volno do 25. října, chlapecké školy do 15. listopadu. Bylo zavedeno střídavé vyučování, hodina zkrácena na 45 minut a zachován plný počet hodin hlavním předmětům.

V budově na Palackého č. 25 se z důvodu obsazení vlastních budov učily všechny chlapecké a celá německá škola, i některé dívčí třídy z Malé Dlážky. V červenci 1915 byl zde zřízen po dobu prázdnin vojenský lazaret. Příkázané školy se z budovy vystěhovaly až v březnu 1919.



*Panorama Přerova, v popředí školní budova v Palackého ulici č. 25*

### **První obecná škola dívčí a dívčí pedagogium – ulice B. Němcové**

Budova z roku 1910 byla sídlem 1. obecné školy dívčí a soukromého ústavu ku vzdělávání učitelek. O prázdninách roku 1914 byla upravena na vojenskou nemocnici Červeného kříže na celou válku a pro obě školy bylo třeba najít náhradní prostory.

Dívčí obecná škola byla založena v roce 1905 a po pěti letech umístění na Dolním náměstí se přestěhovala o Velikonocích roku 1910 do nově postavené budovy v ulici Boženy Němcové. Byla cvičnou školou ústavu pro vzdělávání učitelek.

Po zápise ve školním roce 1914/1915 jí byly přiděleny učebny v Palackého ulici č. 25, ale poté, co se změnila situace obsazením dalších škol, začalo střídavé vyučování (tři dny dopoledne, tři dny odpoledne, včetně soboty) až 26. října v klášterních školách na Šířavě.

Ředitel školy Rudolf Reinhart měl v roce 1915 k dispozici nepočtený učitelský sbor – čtyři literární učitelky, dva katechety pro náboženství a tři industriální učitelky, které vyučovaly ruční práce. V pěti tří-

dách bylo zařazeno 282 žaček, na konci války chodilo do šesti tříd 318 žaček. V klášteře zůstaly žákyně do 15. ledna 1919.



### *Novostavba pedagogia*

Ústav pro vzdělávání učitelek (dívčí pedagogium) byl založen roku 1907 jako soukromý, v roce 1913 získal tzv. právo veřejnosti. Na začátku školního roku 1914/1915 pro něj byly uvolněny tři místnosti (dvě učebny a společná ředitelna se sborovnou) v budově na staré poště na Dolním náměstí. V té době studovalo na ústavu 58 žaček, dívek od 15 let. Během války byl omezen tělocvik a výstupy na cvičné škole, přesunuté do areálu širavského kláštera.

Do činné vojenské služby byli povoláni dva učitelé a ředitel František Odstrčil. Správa školy byla předána Ferdinandu Vaňkovi, který zemřel v dubnu 1915, zastupujícím ředitelem se pak stal Alois Bezloja. Na této škole byla velmi složitá personální situace, protože zbývající učitelé působili také na gymnáziu a museli i tam suplovat hodiny za odvedené kolegy. Učila zde jediná žena – Bohumila Fiedlerová, která byla jmenována od července 1917 definitivní učitelkou.

Po vypuknutí války byly chovanky ústavu vyzvány k dobrovolným službám ve všeobecném zájmu – charita, pomoc v hospodářství u rodin s osobami povolanými k vojenské službě, v nemocnicích, při dozoru nad dětmi, při šití pro nemocnice, k podpoře snah Červeného kříže.

Během hodin ručních prací zhotovovaly dívky součásti oděvů pro vojáky v poli – ponožky, nátepičky, šály, rukavice a kukly, nákolennice, onuce a břišní pásy. Pro místní rezervní nemocnici šily z materiálu dodaného dárce, obcí nebo Červeným křížem spodní kalhoty, košile, prostěradla, kapesníky, utěrky a žínky.



*Vojenská nemocnice v prostorách tělocvičny pedagogia*

### **Obecná škola chlapecká a obecná škola dívčí – Malá Dlážka**

Budova sloužila do roku 1912 hospodářské škole. Ve školním roce 1912/1913 v ní byla otevřena nově zřízená 3. obecná škola chlapecká a 2. obecná škola dívčí, pod společnou správou jednoho ředitele – Emila Mazáče.

Dne 16. září 1914, při zahájení školního roku, bylo oznámeno, že ještě ten den se ve škole ubytuje armáda, 57. pluk z Tarnova, přeložený do Přerova na neurčitou dobu. První učitel z této školy, Sylvestr Pleva, byl povolán do armády již v srpnu 1914. Nebyla za něj určena náhrada, jeho úvazek byl rozdělen mezi kolegyně z dívčích tříd. Když v červnu 1915 zemřela učitelka Ludmila Oščádalová, personální situace byla opět řešena vlastními silami. Učitelé měli navíc až deset hodin, suplovali i za správce školy, byli určováni k výpomoci na měšťanských školách a vedle toho pracovali na úřadech. Chlapecká i dívčí škola v té době měla po pěti třídách, 313 chlapců a 237 dívek, které byly vyučovány částečně v klášteře, částečně na Palackého č. 25.

Ve školním roce 1917/1918 se sbor sestával z ředitele, dvou učitelů a sedmi učitelek. Tři učitelé byli přiděleni na měšťanky, pak dokonce od listopadu 1917 i ředitel.

V září 1918, když se vrátili k vyučování učitelé z armády a učitelé přidělení dlouhodobě na hejtmanství, mohl být obnoven předválečný stav, kdy na chlapecké škole učili muži a na dívčí škole ženy. V budově na Malé Dlážce se začalo po vyčištění a nápravě škod učit od 10. března 1919.





*Škola na Malé Dlážce, fotografie z roku 1895*

---

### Hospodářská škola – Osmek

Před světovou válkou byly na Moravě jen dvě zemské střední hospodářské školy – výuka na nich byla tříletá. Od roku 1912 bylo sídlo přerovské školy v novém komplexu výstavných budov a hospodářských objektů na Osmeku za Michalovem.

Hospodářská škola poskytovala svým žákům možnost hlásit se do vojenské služby jako jednorocní dobrovolníci; tuto výhodu měli také studenti z gymnázií, učitelských ústavů a jiných středních škol. Jednorocní dobrovolníci mohli získat po složení zkoušky a po předepsaných povinnostech důstojnickou hodnost a konkrétní výhody.

Když učitelé museli nastoupit činnou vojenskou službu, bylo třeba udržet vyučování, což se v Přerově za vedení ředitele Jana Adamce podařilo v plné míře. Některé profesory se povedlo vyrekamovat, snad z politických důvodů se to však nepodařilo u Vratislava Stöhra, který prošel ruskou frontou a padl v listopadu 1918 v Dalmácii.

Odvedení studenti se někdy do školy vraceli zpět, aby uzavřeli zkoušky, líčili spolužákům situaci u pluků i na frontě. Ve druhém roce války měly střední školy povinnost přispět soustavným pěstováním vojenského tělocviku a vojensko-vlastenecko-dynastického ducha ke zdatnosti rakouské armády. Proto byla ve školách v letech 1916–1918 pořádána pro žáky od 16 let vojenská cvičení. V hospodářské škole se za pěkného počasí pochodovalo a učilo rozumět německým i českým vojenským povelům na dvoře, jinak ve dvoraně, která měla dvě patra, podlahu ze skleněných dlaždic a skleněný strop v kupoli.



*Dvorana hlavní budovy hospodářské školy z roku 1912*

---

## Obchodní škola – Horní náměstí

Vyučování na veřejné obchodní škole gremiální bylo zahájeno v roce 1900 v obecní budově na Horním náměstí č. p. 10.

Záhy se škola přestěhovala do bývalé pošty v Bratrské ulici a v letech 1910–1921 sídlila opět na Horním náměstí. Stavba její vlastní budovy byla započata roku 1913, kdy byly položeny a vybetonovány základy, škola však byla dokončena až v roce 1923.

Před začátkem školního roku 1914/1915 museli tři učitelé z pěti nastoupit do zbraně, zůstal jen ředitel Václav Hrubý a jeden člen sboru. Byl snížen počet tříd bez ohledu na naplněnost. Učilo se sice od 1. října, ale bylo nutné zavést koedukaci a pro nedostatek subvencí a vyučujících zrušit výuku v kupecké škole pokračovací. Vyreklamování učitelů se nedařilo, v říjnu 1916 padl na Balkáně profesor Matouš Přídálek (1878–1916).

Škola, zřizovaná Obchodním grémiem v Přerově, byla závislá na školném a počtu žáků, kterým její absolutorium nahrazovalo plně výuční list ze živnosti a otvíralo nárok na dvouletou (běžně tříletou) vojenskou službu. Žáků nastoupilo méně, než se původně počítalo, a mnozí odcházeli do domobranecké služby ve válečných letech i během školního roku. Situaci ztěžovalo také obtížné zastupování povoláných profesorů odborných předmětů stejně kvalifikovanými učiteli. Profesori této školy byli zvláště využíváni k propagandě válečných půjček, kterých bylo během války upisováno celkem osm.

Přes všechny obtíže mohla být ve školním roce 1916/1917 opět otevřena pokračovací škola (37 žáků a žákyň) a bylo dosaženo celkového počtu 161 studujících, který se další rok zvýšil na 248 (60 žáků v pokračovací škole).



*Zcela vlevo Horní náměstí č. p. 10 – sídlo obchodní školy*

### Obecná a měšťanská škola – Šířava

Začátkem roku 1914 se v budovách kláštera na Šířavě, který patřil kongregaci Školských sester III. řádu sv. Františka, nacházely kromě školky (od roku 1883) dvě školy pro děvčata od 6 do 14 let: obecná škola (od r. 1858) a měšťanská škola.

Klášterní dívčí školy byly soukromé, i když učební osnovy byly podřízeny státním požadavkům, a měly právo veřejnosti. Vyučovaly v nich řádové sestry vedené jednou ředitelkou. Kolem roku 1914 žilo v klášteře přes 40 sester – kromě výchovy a vzdělávání ve školách se věnovaly výuce v soukromé hudební škole (od roku 1915), rok nato založily nedělní besídky pro dívky škole odrostlé a poskytovaly kurzy šití.

Obecná škola sídlila v sousedství klášterního domu, dvoupatrová budova byla pro ni postavena roku 1882. Pro měšťanskou dívčí školu byla v roce jejího založení (1891) vystavěna třípodlažní stavba na Trávníku (dnes základní umělecká škola) a další dvoupodlažní budova s tělocvičnou, pracovny a studovny. Areál doplňoval penzionát pro mimopřerovské chovanky ve dvorním traktu a rozlehlá klášterní zahrada.

V době války nabídla kongregace své prostory přerovským veřejným dívčím obecným a měšťanským školám ze zabraných budov. Bylo nutno zavést střídavé vyučování po půldnech, protože její vlastní školy měly v té době kolem 400 žákyn. Poskytovaly kromě prostor i vybavení tříd, inkoust, křidu a pomůcky – s jejich využíváním vznikaly drobné neshody, které bylo nutno opakovaně řešit.

Největší problémy nastaly s otopem – uhlí a dříví bylo nedostatkové zboží a některé prostory provizorních klášterních učeben bylo obtížné vytopit. Několikrát muselo být poskytnuto obecní uhlí a stávalo se také, že výuka byla zrušena. Přes to všechno byly prostory kláštera na Šířavě pro zachování výuky během první světové války nezbytné. Tato situace se zopakovala ještě v letech 1939–1945.



*Šířava v roce 1903 – mezi klášteřem a hostincem světlá budova obecné dívčí školy*

---



*Klášter – měštanská dívčí škola na Trávníku v roce 1900*

---

### IV. 3 Patriotická výchova a prorakouské nadšení

Na kvalitu výuky ve všech typech škol podstatně působily další okolnosti, které válka přinesla. I když naše území nebylo zasaženo přímým bojem, civilní obyvatelstvo strádalo. Rodiny zůstaly bez otců a starších synů, kteří byli ve válce, matky byly nuceny hledat si zaměstnání, aby rodinu uživily, s tím musely pomáhat i děti. Chlapci i dívky pracovali v hospodářství, podíleli se na zajištění potravin, starali se o mladší sourozence. K tomu měli úlevy ze školní docházky, popřípadě odcházeli ze školy hned po dovršení 14 let.

Ani žáci, kteří se účastnili výuky, se jí nemohli nerušeně věnovat. Došlo k cenzuře knih a učebnic, byly vydány nové čítanky, doplněné rakouskými vlasteneckými články. Žákům i učitelům přibýly povinné vlastenecké (patriotické) činnosti, které určovaly úřady a ministerstva. Byly to rozličné peněžní sbírky, upisování válečných půjček, prodej vlasteneckých předmětů, sběr kovů a různých dřívě odpadových materiálů (např. kostí), ostružiníkového listí (náhrada za čaj), kopřiv (k výrobě tkanin). Intenzita této činnosti se stále zvyšovala, byla vykazována a úřady kontrolována. Prostřednictvím dětí měla škola působit i na rodiče, kteří však v té době měli spíše existenční starosti.



*Vše pro dítě!*



#### **Rakouská národní hymna.**

Zachovej nám, Hospodine,  
císaře a naši zem  
Dej, af z víry moc mu plyne,  
af je moudrým vládařem!  
Hajme věrně trůnu jeho  
proti nepřítelům všem;  
osud trůnu habsburského  
Rakouska jest osudem!

Přijme věrně povinnosti,  
chraíme právo počestné,  
a když třeba, s ochotností  
v boj se dejme statečně!  
Na paměti vděčně máme  
slávu vojska vítěznou;  
jmění, krev i život dejme  
za císaře, za vlast svou!

*Rakouská hymna – 1. a 2. sloka*

Když slavil císař František Josef I. roku 1908 šedesát let svého nástupu na trůn, vyhlásil heslo Vše pro dítě! Den 2. prosinec se tak stal svátkem, Dětským dnem, při kterém se pořádaly četné dobročinné akce – jejich výtěžek byl určen pro chudé, zanedbané a opuštěné děti. Účel sbírek byl v roce 1914 rozšířen i na válečné sirotky.

K prorakouské výchově patřilo znát rakouskou hymnu, jejíž první sloka se od roku 1916 povinně zpívala na konci každé mše.

#### IV. 4 Práce dětí pro válku

I ty nejmenší děti už v obecných školách měly přispívat ke zdárnému průběhu války. Vyráběly cupaninu z bavlny a vlny, pro vojáky na frontě skládaly z papíru, lepily nebo prošívaly papírové ponožky a podešve. Sbíraly šatstvo pro armádu, na dobročinnost nebo na další zpracování. Starší dívky v hodinách ručních prací pletly, háčkovaly a šily části oděvů pro vojsko podle jednotných návodů, které jim byly zaslány prostřednictvím školních úřadů. Vojáci v zákopové válce nebo v nemocnicích dostávali školami vypravené zásilky knih, společenských her, psacích a kuřáckých potřeb.



*Školní děti vyrábějí cupaninu (z knihy A. Žipka Domov za války, 1. díl)*

#### IV. 5 Škola a peněžní sbírky

Nejvíce však byly na podporu války očekávány peníze. Sbírkové byly organizovány Červeným křížem, úřady válečné péče, k jejich uskutečnění byla využívána každá společenská akce, svátek a slavnostní den, kdy se vybíralo do pokladniček. S prodlužováním války už nebylo kde brát, přesto se žádosti objevovaly ze všech stran a na nejrůznější cíle. Do sbírek bylo výrazně zapojeno učitelstvo a žactvo. Děti vybíraly peníze mezi sebou ve třídě, částky se sčítaly a vykazovaly za třídu i školu, totéž se sledovalo u učitelů. Školní děti také kupovaly či prodávaly drobné vlastenecké předměty s válečnou tematikou (odznaky, nálepky, kalendáře a pohlednice). Jako odměnu za svou snahu mohly získat pamětní listy.

Ředitelstvím škol byly vnučovány patriotické učební pomůcky – portréty císaře, knihy s prorakouským obsahem a s oslavou války, popřípadě s popisy vyhraných bitev. Byly vydány školní obrazy o rakouském

vojenském loďstvu. Všechny takto získané peníze byly používány pro válečnou mašinerii.

#### IV. 6 Změna priorit

Největší dopad na obyvatelstvo v zázemí mělo nedostatečné zásobování. Nouze o potraviny a životní potřeby se projevila již v roce 1915, na všechno se stály před obchody, pekárny a mlékárnami dlouhé řady. Čekat mnoho hodin ve frontě – to bývala běžná povinnost i pro děti, často na úkor vyučování.



*Fronta na mléko v Přerově*

Stát zavedl a pak zpříšňoval přidělový systém mnoha komodit, byly vydávány lístky na potraviny (chleba, mouku, cukr, mléko, tuky), mýdlo, petrolej, otop, oděv, obuv atp. Příděly se snižovaly, ceny rostly, a pokud se už stalo, že byly lístky i peníze, mnohdy se nedostávalo zboží. Byla bída a hlad, to mělo vliv na zdraví obyvatelstva (a projevilo se také zvýšenou úmrtností, nejvíce v poválečné epidemii „španělské“ chřipky). Dobročinné organizace se snažily pomoci těm nejchudším a nejpotřebnějším, byly rozšířeny tzv. polévkové ústavy, kde školní děti dostávaly v poledne alespoň polévku a chleba.

V roce 1917 vyrukovala státní propaganda s výrazem „vyhladovací válka“. Bylo vysvětlováno, že nepřítel se snaží obyvatelstvo vyhladovět (protože nedokázal porazit rakouskou armádu na frontě) a že kázeň ve spotřebě a nereptání proti situaci v zásobování je projevem vlasteneckého uvědomění. Naopak zatajování a zadržování životních potřeb a jejich překupnictví a předražování bude nahlíženo jako pomoc nepříteli.

Rodiny vojáků čekaly na lístky z fronty, pročetly seznamy zajatých, padlých a pohřešovaných. První světová válka skončila vítězstvím Dohody a kapitulací poražených Ústředních mocností 11. listopadu 1918.

# ZA CÍSAŘE PĀNA

Texty: Kamil Lukeš      Ze všedního dne do uměleckých představ  
Petr Sehnálek      Srdečné pozdravy z c. k. Přerova  
Do bouřného času  
Jarmila Klímová      Za císaře, za vlast!

Editor: Kamil Lukeš

Pokud není uvedeno jinak, použité fotografie pochází ze sbírek MKP.

Vydalo Muzeum Komenského v Přerově, p. o.

Horní náměstí 7, 750 11 PŘEROV

Grafická úprava: Jiří Dohnal

Tisk: ELAN spol. s r. o. Přerov

Náklad: 200 ks

1. vydání

Přerov 2014

ISBN 978-80-87190-27-2