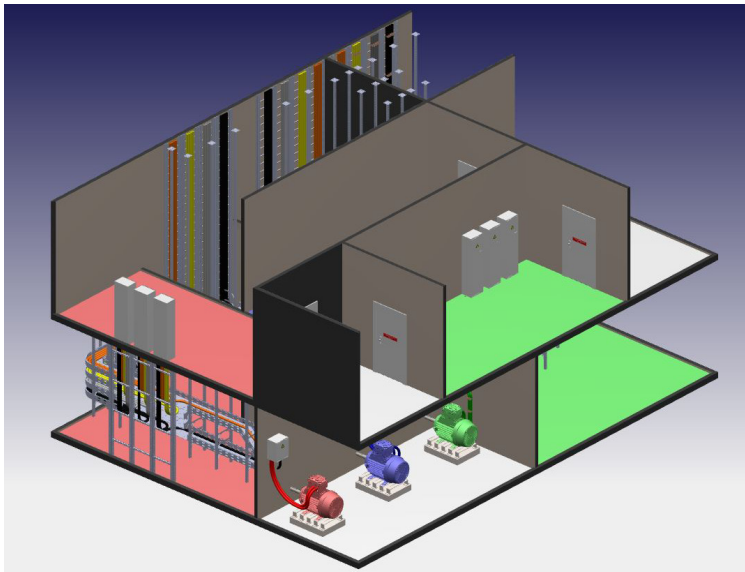


System správy kabeláže SSK

Jednou z důležitých a současně kritických částí složitých technologických celků je kabelový systém, který slouží k energetickému a informačnímu propojení jednotlivých zařízení. Kabelový systém v obecném pojetí zahrnuje nejen vlastní kabely, ale i stavební a konstrukční prvky určené pro uložení kabelů a také koncová zařízení definující místa ukončení a připojení kabelů. Zejména u existujících technologických celků jsou informace o prvcích kabelového systému obsaženy a rozptýleny v nejrůznějších typech klasických nebo digitálních dokumentů (výkresech, schématech, tabulkách,...) obvykle určených projekční a dodavatelskou organizací.

Objektivní zajištění a prokázání dodržování požadavků norem a předpisů, provádění správy a údržby kabelového systému a řízení jeho modifikací a modernizací je za tohoto stavu nemožné nebo vyžaduje vynaložení



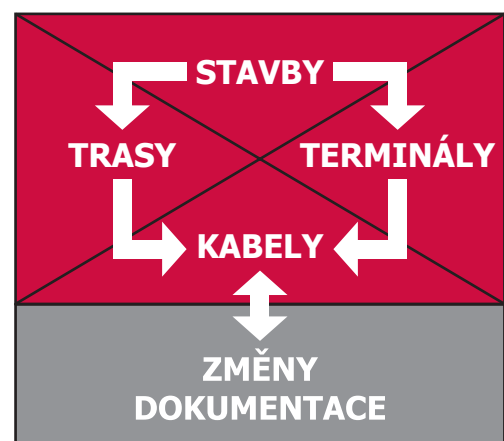
značných prostředků a úsilí. Problémy se zajištěním a dodržováním požadavků norem a předpisů představují navíc u specifických technologických celků (jaderná energetika, chemický průmysl, apod.) značné bezpečnostní a ekologické riziko. Příčinou tohoto stavu je absence vhodného nástroje poskytujícího podporu celého životního cyklu prvků kabelového systému, tedy podporu od fáze návrhu, přes realizaci, údržbu až po ukončení životnosti. Využívané projekční nástroje nejsou ze své podstaty vhodné pro správu informací o prvcích rozsáhlých kabelových systémů a existující specializované programové prostředky poskytují podporu pouze určitým etapám životního cyklu.

Řešení nabízí System správy kabeláže, jehož hlavními přínosy jsou:

- podpora celého životního cyklu prvků kabelového systému od fáze projektování až po ukončení životnosti,
- centralizovaná správa všech informací o prvcích kabelového systému,
- zajištění a prokázání dodržení technických a legislativních zásad při návrhu a provozování kabelového systému,
- optimalizace návrhu a modifikace kabelového systému,
- úspora nákladů při projektování, realizaci a správě kabelových systémů a
- zajištění kvality procesů správy kabelových systémů v souladu s požadavky systému managementu jakosti.

STRUKTURA SYSTÉMU

System správy kabeláže umožňuje detailní a konzistentní popis kabelového systému, který je nezbytnou podmínkou úspěšné a efektivní realizace jeho návrhu a modifikací. Struktura systému je vystavěna na čtyřech základních pilířích – na popisu staveb určujících dispozice kabelového systému (stavby), na popisu stavebních a konstrukčních prvků definujících místa uložení kabelů (trasy), na popisu koncových zařízení vymezujících místa ukončení a připojení kabelů (terminály) a na popisu vlastních kabelů (kabely).



PODPORA PROJEKTOVANI, REALIZACE A PROVOZOVANI KABELOVYCH SYSTEMU

Projektovani a modifikace prvků kabelového systému

Těžiště podpory projektování představují automatizované nástroje umožňující optimální návrh prvků kabelového systému. Automatické trasování umožňuje návrh optimálních a suboptimálních (alternativních) tras nových kabelů a retrasování stávajících kabelů (rekonstrukce neúplně zadaných tras kabelů) při zohlednění všech stavebních a technických omezení (přeplnění, přetížení,...) jakož i normativních zásad (separace, segregace,...) a empirických zásad (přímost uložení kabelů,...) projektování a realizace kabeláže.

Sledování a řízení životního cyklu kabelů

Významnou součástí systému jsou nástroje pro sledování a řízení změn kritických částí kabelového systému (kabelů). Sledování změn je realizováno prostřednictvím správy verzí a umožňuje detailní záznam všech provedených změn a rekonstrukci stavu systému k libovolnému okamžiku v čase. Správa verzí je rovněž využita pro automatické generování řízené dokumentace.

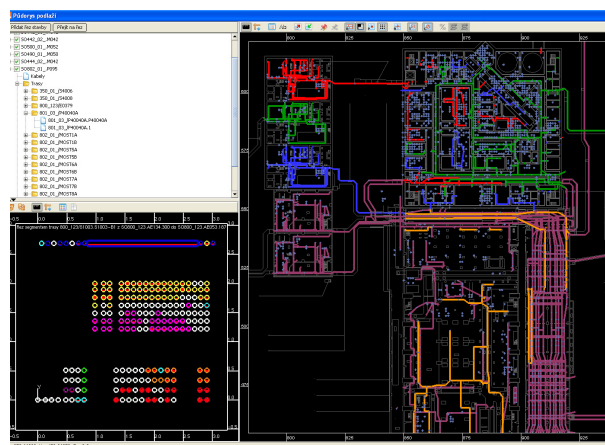
Řízení změn je implementováno v systému jako podpora procesu zadávání, schvalování a realizace změn (workflow)

Kontroly a vyhodnocování kabelového systému

Centralizace všech informací o kabelovém systému vytváří prostor pro nejrůznější způsoby jeho vyhodnocování. Součástí standardních vyhodnocení implementovaných v systému je například soubor kontrol zjišťujících, respektive prokazujících dodržení technických a legislativních zásad při návrhu a realizaci kabelového systému. Otevřená koncepce systému umožňuje modifikace a doplnění specifických kontrol a vyhodnocení dle oblasti nasazení systému.

VLASTNOSTI SYSTÉMU

- přehledné uživatelské rozhraní a intuitivní ovládání,
- současná práce ve více nezávislých modulech, podpora přechodů mezi moduly dle kontextu a mezi formulářovým a grafickým zobrazením,
- snadné přizpůsobení při nasazení systému v různých oblastech,
- možnost rozšíření a přizpůsobení – uživatelsky definovatelné atributy, životní cykly a workflow, vyhodnocení a reporty, ...,
- možnost výměny dat s jinými systémy s využitím standardních rozhraní.



ARCHITEKTURA SYSTÉMU

System spravy kabelaze je aplikaci typu klient – server určenou pro provoz v síťovém prostředí s možností současné práce více uživatelů.

Serverová část je realizována s využitím databázového systému Oracle, který poskytuje maximální bezpečnost, spolehlivost a výkonnost systému. Databázový systém slouží jako centrální úložiště dat a nástroj definice a uplatnění pravidel konzistence dat a aplikační logiky.

Klientská část je představována grafickým uživatelským rozhraním (GUI) a umožňuje koncovému uživateli přístup k datům a funkcím Systému spravy kabeláže. Klientská část systému je provozovatelná na osobních počítačích vybavených operačními systémy Windows.

Kontakt : V případě Vašeho zájmu o System spravy kabelaze navštivte naše webové stránky nebo kontaktujte obchodní oddělení I&C Energo a.s. – obchod@ic-energo.eu.